

TWENTS BLOKJE OM - ESSENROUTE

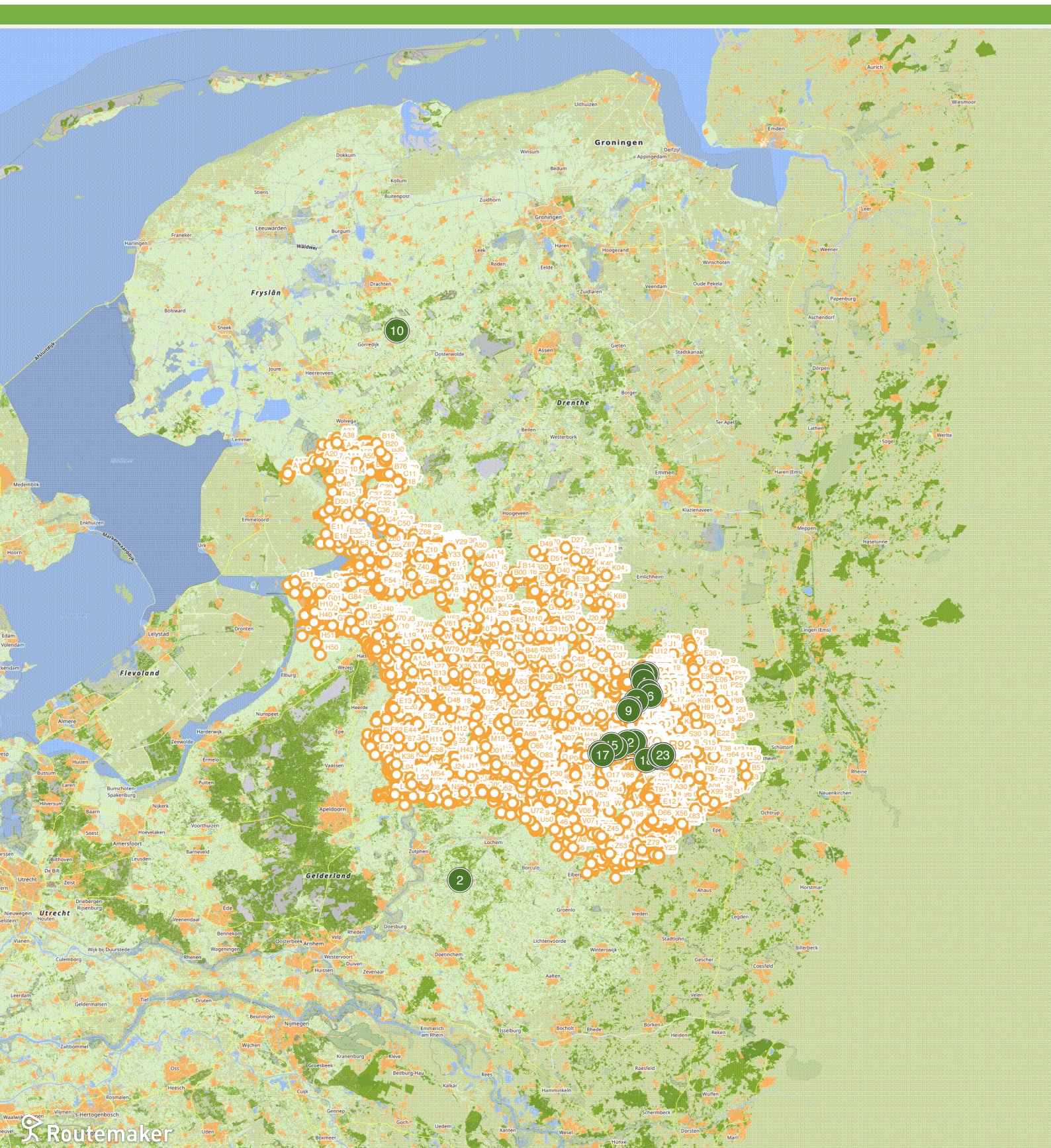
ROUTE 72 km



De essenroute neemt je mee over en langs essen en beken. De verspreide boerderijen en dorpjes in het landschap geven je de mogelijkheid om even te stoppen om wat te eten of om te overnachten. Beleef het mooie Twentse Landschap met de Essenroute en kom rijker terug.

20
24

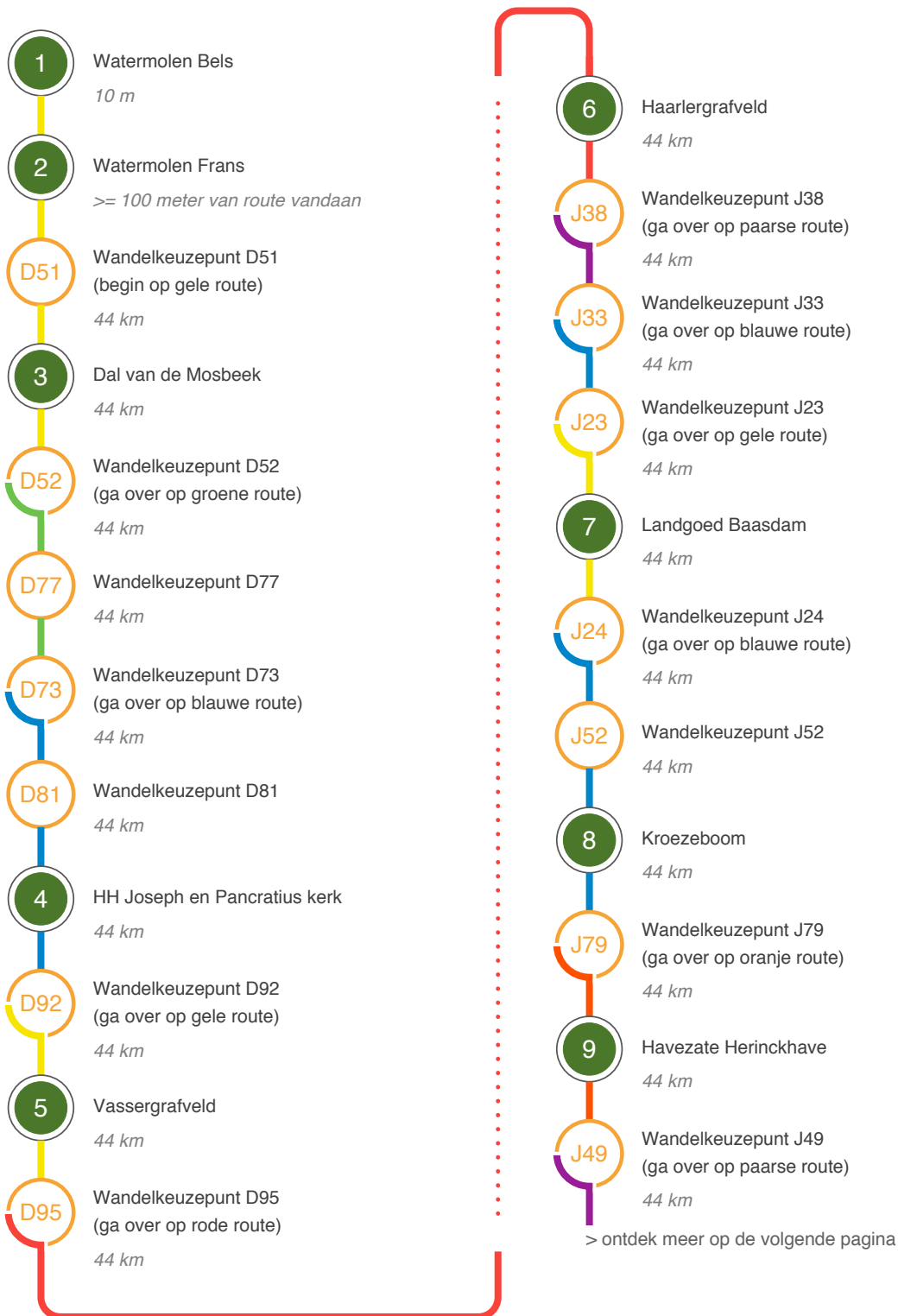
TWENTS BLOKJE OM - ESSENROUTE



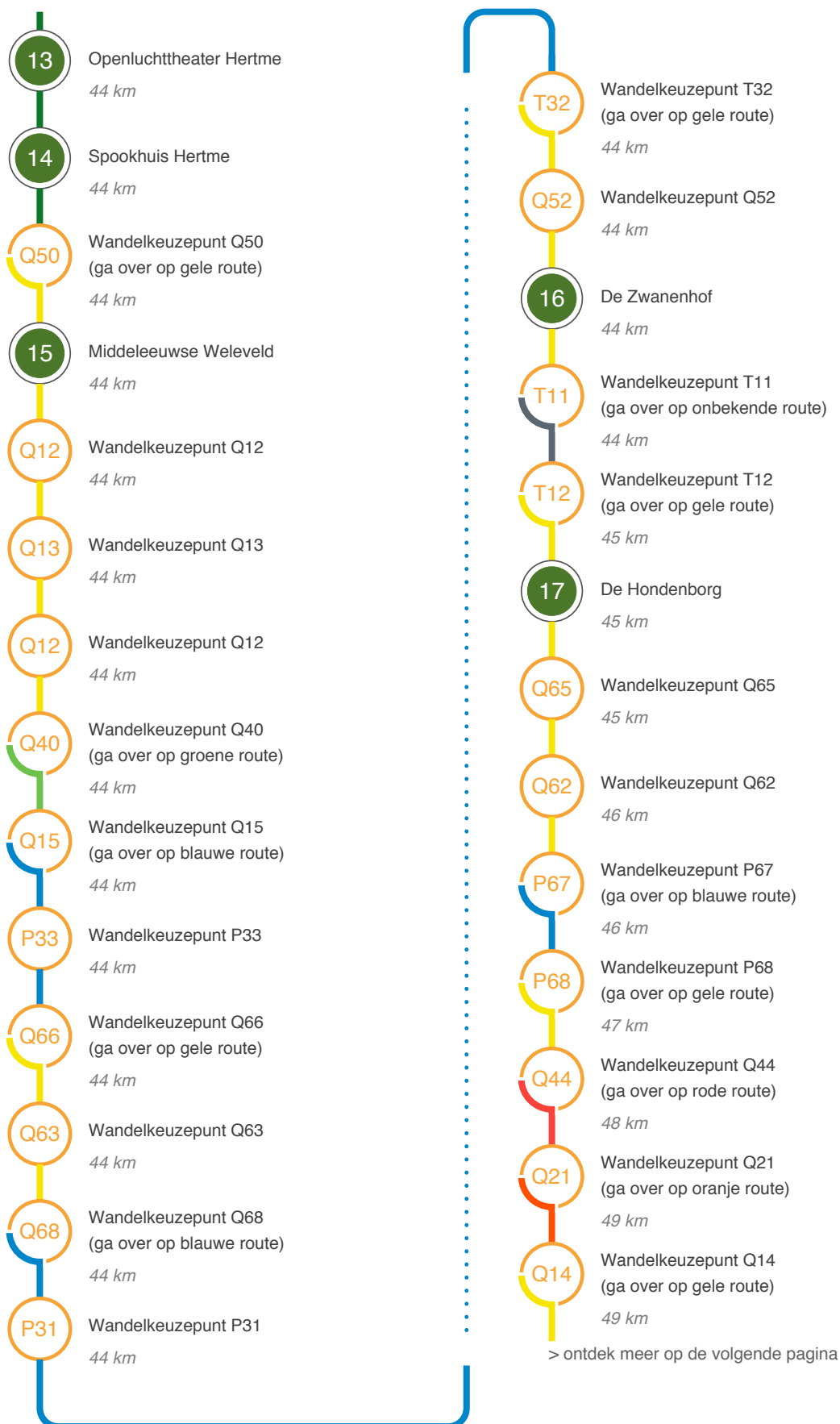
TWENTS BLOKJE OM - ESSENROUTE

Hoe kom ik bij het startpunt?

Startpunt: Mosbeek Bergweg 9, Mander. Volg de wit-paarse met Essenroute bewegwijzering.



Vervolg route



Vervolg route



Einde van de route

TWENTS BLOKJE OM - ESSENROUTE

72 km

1

Watermolen Bels



Watermolen Bels

De molen van Bels is een bovenslagmolen uit 1725. Thans is er een restaurant in de molen gevestigd. In de 18e en 19e eeuw was de molen, zoals bijna alle watermolens in dit gebied in gebruik als papiermolen. In 1845 werd op de noordelijke beekoever een cichoreimolen gebouwd.

2

Watermolen Frans

Watermolen Frans

Net als Bels een bovenslagmolen uit 1725, gebouwd als papiermolen. In 1870 werd de stuwvijver aangelegd en werd de molen ingericht als korenmolen. Na een jarenlang verval werd de molen in 1969 gerestaureerd. In de molen is een expositie te zien over het Dal van de Mosbeek.



3

Dal van de Mosbeek



Dal van de Mosbeek

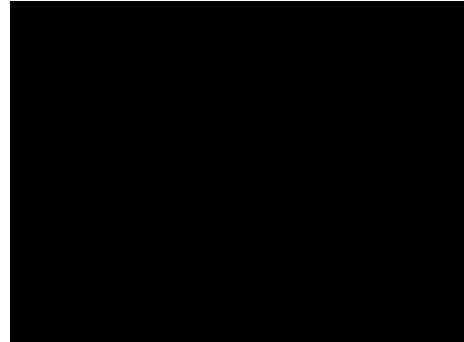
Het Dal van de Mosbeek is een bijzonder gebied met prachtige bronnen en beken en een afwisselend landschap. Door het bronnenlandschap en de ligging op een stuwwal zie je in het Dal van de Mosbeek mooie doorkijkjes met unieke planten en dieren. Het gebied heeft een rijke, bijzondere plantengroei.

4

HH Joseph en Pancratius kerk

HH Joseph en Pancratius kerk

Vasse is vanaf 1803 een eigen parochie. In 1860 is de bouw van de kerk begonnen en deze is in 1865 afgerond.



Op 2 juni 1862 werd het fundament ingezegend. Met het bereiken van het hoogste punt, de haan op 68 meter hoogte op de torenspits staat, is destijds het kerkbestuur getrakteerd op 2 hammen, een halve ton bier en brood met boter.

5

Vassergrafveld



Vassergrafveld

Een heidegebied met grafheuvels uit de Nieuwe Steentijd die toebehoorden aan stammen die naar de wijze van pottenbakken vallen onder de Standbekercultuur. In de grafheuvels (3000 tot 2000 jaar v. Chr.) zijn o.a. urnen met as gevonden.

6

Haarlergrafveld



Haarlergrafveld

Het Haarlergrafveld is gelegen aan het "Ladderken" tussen Tubbergen en Ootmarsum. Dit natuurgebied behoort tot een der oudste bezittingen van het Overijssels Landschap.

7

Landgoed Baasdam

Landgoed Baasdam

Midden in Twente ligt het circa 65 ha. grote landgoed Baasdam, omgeven door bossen, houtwallen en weilanden. Kunstwerken, een grote vijver en het historische landschapspark verfraaien het landgoed.



8

Kroezeboom



Kroezeboom

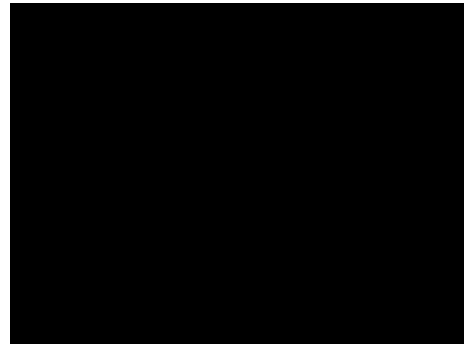
Kroezeboom betekent kruisboom: een boom die een grens of kruispunt aangeeft. Deze eik is meer dan 500 jaar oud. Tijdens de Reformatie werden onder deze boom in het geheim erediensten gehouden. Ter herinnering hieraan is in 1910 een kapel bij de Kroezeboom gebouwd. De huidige kapel dateert uit 1944.

9

Havezate Herinckhave

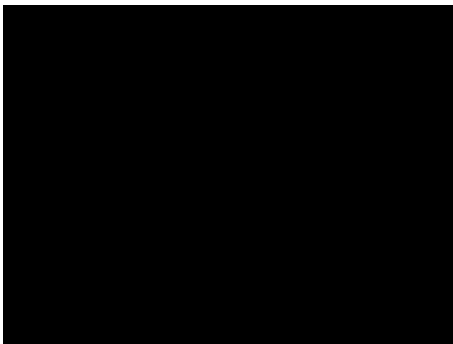
Havezate Herinckhave

In de 14de eeuw wordt Herinckhave voor het eerst genoemd als de Hof te Vlederinghe. De familie Grubbe liet in 1742 het oude huis slopen en bouwden vervolgens een nieuw huis, de huidige havezate. Herinckhave groeide uit tot een groot landgoed.



10

Het Stift



Het Stift

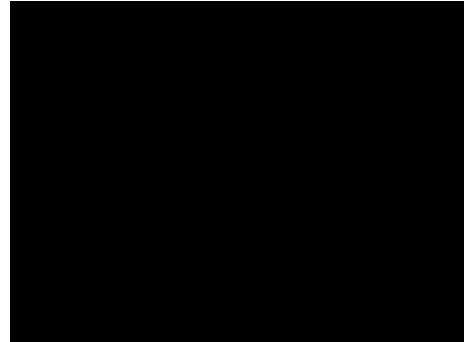
Het Stift in Weerselo is een eeuwenoud beschermd dorpsgezicht. Een voormalig Benedictijnenklooster uit de 12e eeuw en vanaf de 14e eeuw een Stift, waar ongehuwde dames van adel woonden.

11

St. Plechelmuskerk Saasveld

St. Plechelmuskerk

Op de plek van de kerk en tuin stond 800 jaar geleden het kasteel Saterslo. De huidige kerk, uit 1926, is gebouwd op het kerkeiland en omgeven door de oude buitengracht van het voormalige kasteel Saterslo. Achter de kerk bevindt zich een prachtige tuin met monumentale bomen.



12

Saasveldermolen



De Saasveldermolen

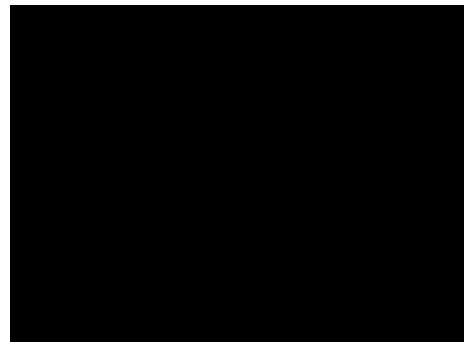
Nadat zijn vorige molen door een storm was geveld, bouwde Augustinus Bootsvelt in 1840 de Saasveldermolen. Rond 1900 ging de molen over naar de familie Rotgerink. Na het overlijden van de laatste telg uit deze familie ging de molen in 1952 over op de voormalige molenaarsknecht Gerardus Spijker.

13

Openluchttheater Hertme

Openluchttheater Hertme

Openluchttheater Hertme is een van de mooiste openluchttheaters van Nederland. Pastoor Veeger bouwde het theater in de vijftiger jaren in het bos van de kerk, om er passiespelen op te voeren. In 2010 is het openlucht theater grondig gerenoveerd en biedt nu plek aan een variëteit aan evenementen.



14

Spookhuis Hertme



Spookhuis Hertme

Het 'spookhuis' uit 1581 in Hertme zou wel eens het oudste vakwerkgebouw van Twente kunnen zijn. Het ontleent zijn naam aan de kerkdiensten die er vroeger gehouden werden. Vrouwen gehuld in witte lakens liepen tijdens de diensten rond het gebouw om pottenkijkers en indringers af te schrikken.

Later is het Spookhuis onder meer in gebruik geweest als woonhuis en als stal en tenslotte werd het verwaarloosd. Het was dan ook een ruïne die moest worden verplaatst. Het staat nu zo'n 200 meter verderop zijn oorspronkelijke plek.

15

Middeleeuwse Weleveld

Middeleeuws Weleveld

De stalen beelden geven de bezoeker een indruk van de Middeleeuwen op Landgoed Weleveld. Het toont de wereld van de eerste bewoners van het landgoed en geeft een inzicht in de maatschappelijke verhoudingen rond het jaar 1300.



16

De Zwanenhof



De Zwanenhof

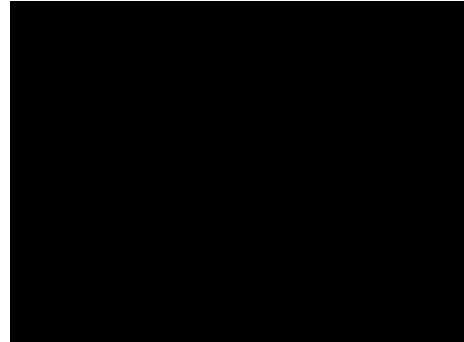
De Zwanenhof is een bezinningscentrum uit 1922 waar mensen voor ontspanning en bezinning komen.

17

De Hondenborg

De Hondenborg

Erve Hondeborg is gebouwd op een heuvel omringd door eeuwenoude eikenbomen en een gracht in de vorm van een hoefijzer. Ooit stond op deze strategische verhoging langs de Azelerbeek bij Borne een heuse burcht, van waaruit ridders de omgeving controleerden.



Het ging waarschijnlijk om een houten gebouw met een verdedigingstoren en een palissade, een zogenaamd mottekasteel.

18

Deurningerbeek



Deurningerbeek

Ooit was de Deurningerbeek een kronkelend stroompje. Daarna werd de beek gekanaliseerd. Tegenwoordig heeft het rechtgetrokken water weer zijn natuurlijke uitstraling. Door het water te laten kronkelen, ontstaat er meer ruimte voor water en kan de natuur zich beter ontwikkelen.

19

Erve Huiskes

Erve Huiskes

Een klein Twents Erf uit begin vorige eeuw.



Het Hulsbeek: Poelen



Poelen

In Het Hulsbeek zijn 3 fraaie poelen. Vlakbij de wielersbaan, direct naast de beek, is een vrij grote poel. Helemaal aan de andere kant, achter Toetersdennen is een andere poel. En dan is er sinds enige jaren nog een derde poel dichtbij de manege, waar we nu staan.

Het Hulsbeek: Marken

Marken

Als je hier naar het infopaneel toeloopt, sta je bij een originele markesteen en wel van de markegrens tussen de marken Gammelke en Deurningen. De steen lag tot voor kort helemaal onder het zand, maar is nu weer zichtbaar gemaakt. Wanneer de marken ontstaan zijn, weten we niet precies. De eerste



vermelding komt uit 1207. In de 19e eeuw werden de marken ontbonden en werden de gemeenschappelijke gronden verdeeld. Behalve deze originele markesteen, liggen er op verschillende plekken in Het Hulsbeek weer vervangende stenen op markesteenlocaties, waar de originele markesteen verdwenen is.



Erve Hulsbeek: Springertuin

Heuvel Springertuin

Het zand voor de heuvel is het zand dat bij het graven van de vijver is vrijgekomen. Kijk ook eens naar de padenstructuur. Spannende kromme paadjes. Typisch voor Leonard Springer, die de tuin ontworpen heeft. Inmiddels ruim 100 jaar geleden.

De paden zijn zo, dat je een behoorlijk eind kunt lopen door de tuin, zonder twee keer over hetzelfde stuk te gaan.



Het Hulsbeek: Watermolen



Watermolen

Twente heeft veel te lijden gehad tijdens de Tachtigjarige Oorlog. Plunderingen en brandschattingen door beide kampen kwamen met regelmaat voor. Waarschijnlijk onder invloed van oorlogsgeweld 'sneuvelde' ook de Hulsbeker watermolen. De molen brandde in 1589 volledig af, waarna deze in 1632 weer

werd herbouwd. Daarna functioneerde de molen tot 1749. In het water kun je nog de



middeleeuwse stenen zien liggen. Deze heten Kloostermoppen.