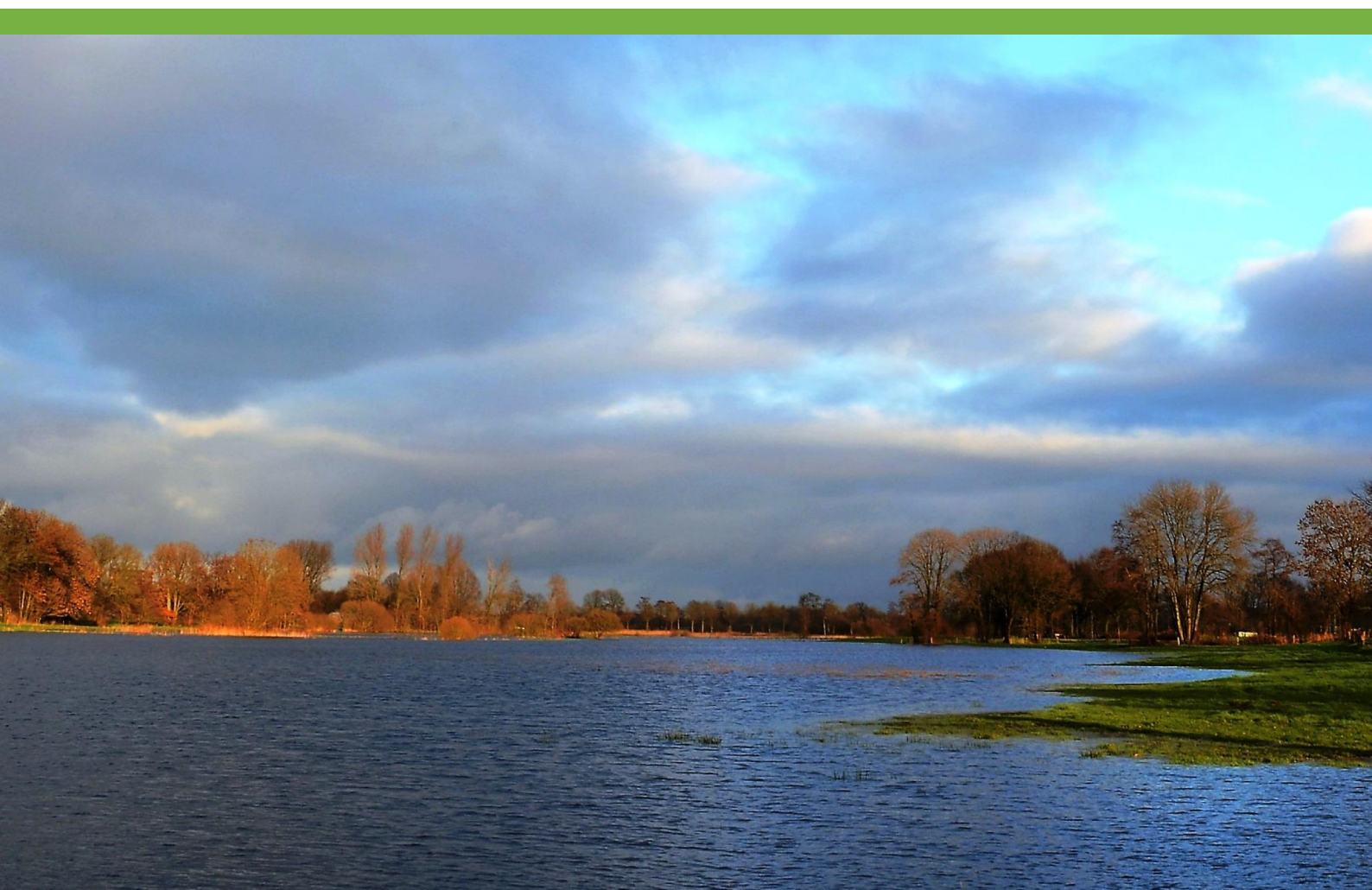


OMMEN-MEPPEL: CULTUURPARELS (DAG 2)

MEERDAAGSE CULTUURHISTORISCHE WANDELING (A NAAR B)
ROUTE 25 km



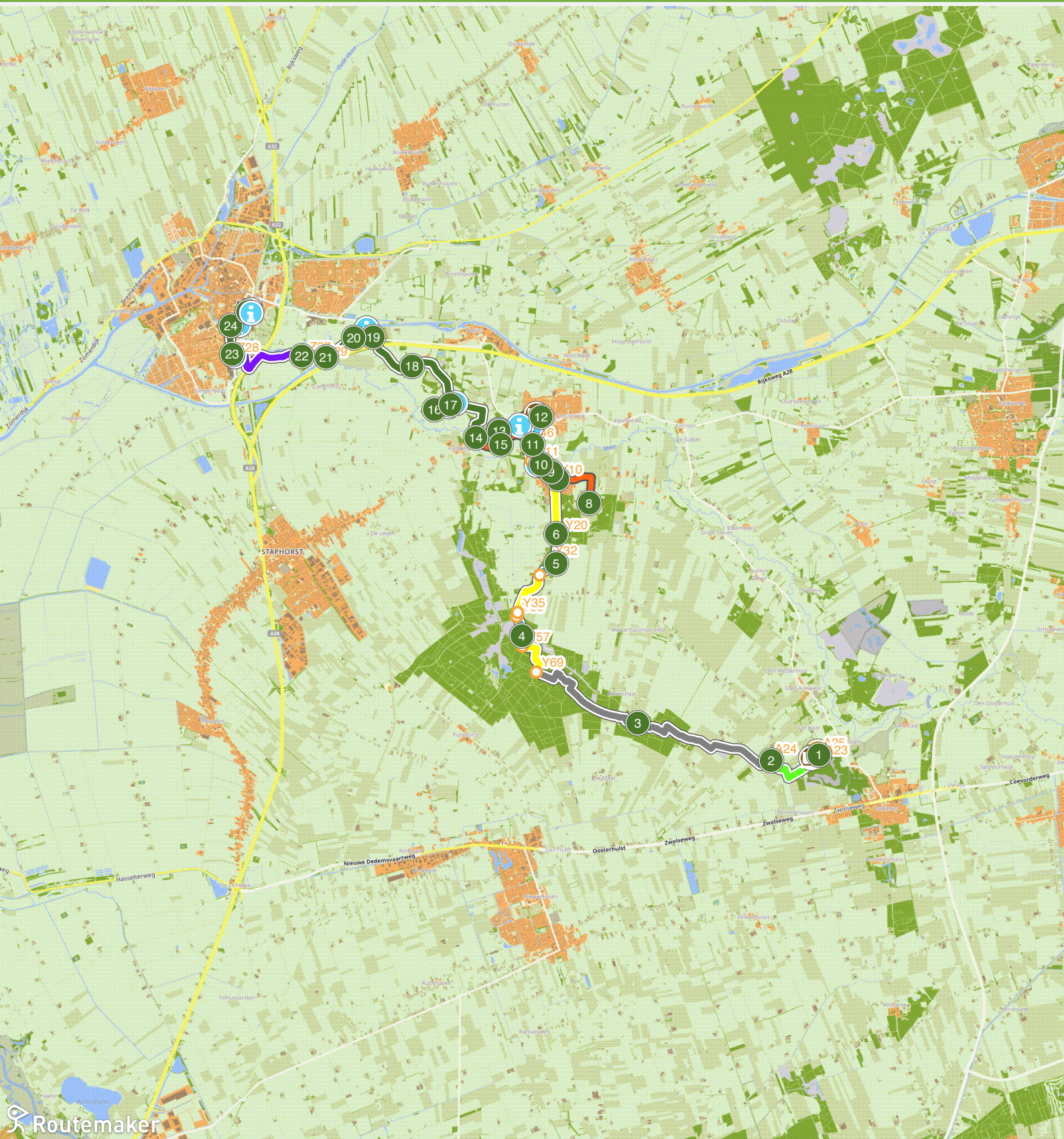
Dag 2 van deze unieke cultuurhistorische meerdaagse laat je het 'oer' van vroeger tot hedendaags beleven rond het meanderende grensriviertje de Reest tussen het dorp Balkbrug (Ov) en de stad Meppel (Dr). Overnachtingsmogelijkheden in Balkbrug, IJhorst of de Wijk

Reestdalgroep i.s.m. de plaatselijke historische verenigingen (o.a. archieffoto's). Routebeheer Landschap Overijssel.

20
23

Ommen-Meppel: cultuurparels (dag 2)

Meerdaagse cultuurhistorische wandeling (A naar B)

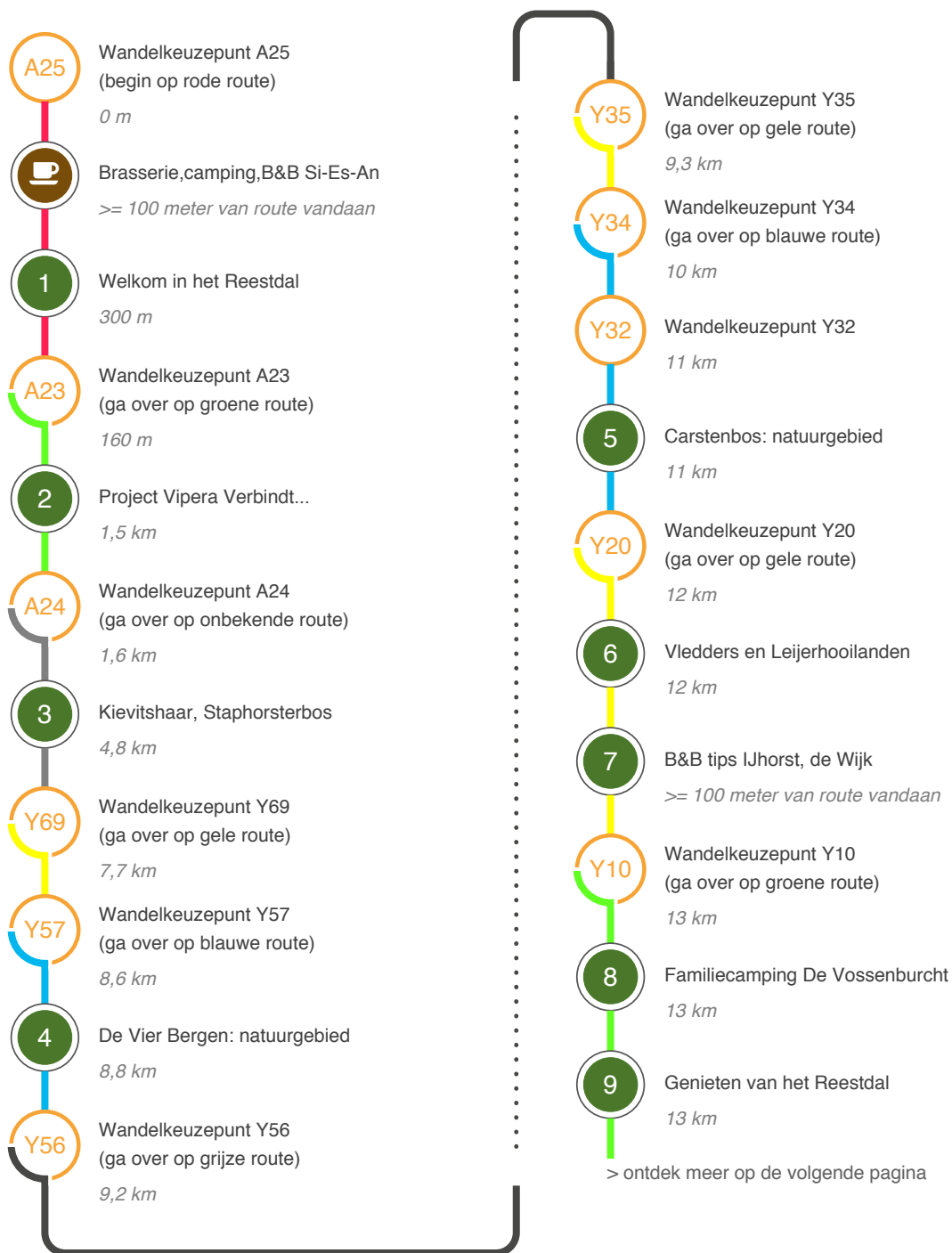


Ommen-Meppel: cultuurparels (dag 2)

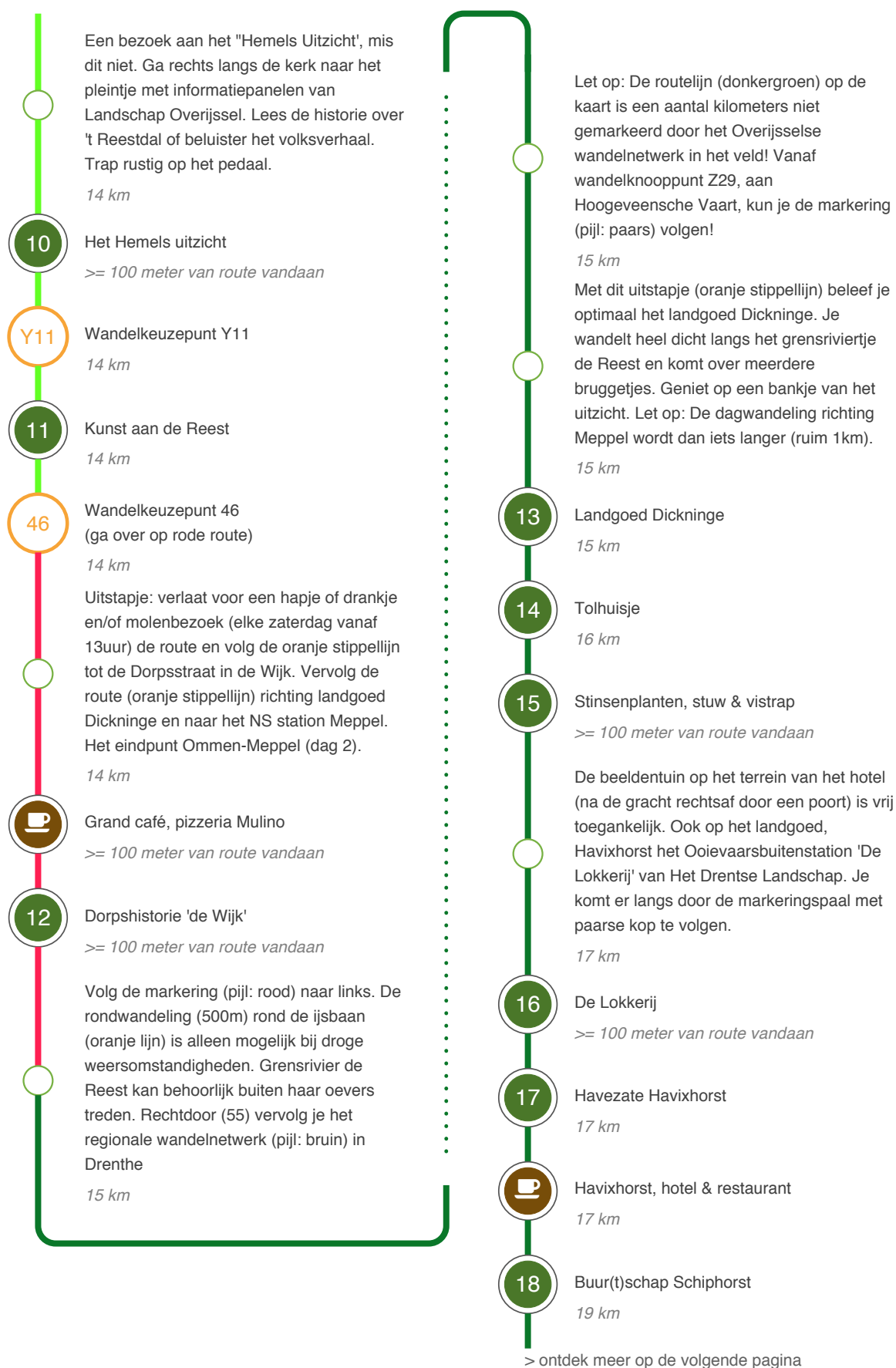
Hoe kom ik bij het startpunt?

Ommen-Meppel: je start dag 2 bij keuzepunt A25 aan De Haar, 7707 PE Balkbrug en wandelt richting Meppel.

De mooiste beleving meerdaagse (1 en 2) via de app 'Wandelen in Overijssel' op je mobiel. Horeca en Rustpunt: o.a. bij (kopje-icoon), en fijne bankjes op leuke plekken. Tips voor overnachten staan in de POI B&B IJhorst/de Wijk bij horeca Vos, en bij POI camping/B&B Si es An.



Vervolg route



Vervolg route



Wandel over de witte brug en sla linksaf. Volg de weg, rechts aanhoudend, tot aan Stationsstraat. Steek over, wandel over de stoep, na het zebrapad naar links tot de horeca op het NS-station Meppel. Het eindpunt van de meerdaagse (A naar B) route Ommen-Meppel: cultuurparels.

25 km



Einde van de route

Ommen-Meppel: cultuurparels (dag 2)

25 km



Brasserie, camping, B&B Si-Es-An



Brasserie De Boerderij: voor koffie, thee, lunch of diner (streekproducten Reestdal) op het terrein van camping Si-Es-An in Balkbrug. Naast kamperen of het huren van een chalet is er ook een mogelijkheid tot B&B met hotelfunctie.

<http://www.brasserie-de-boerderij.nl/>
(Brasserie de Boerderij)

Routes Landschap Overijssel

Start je vanaf camping Si-Es-An met één van de (app) rondwandelingen of fietstochten van Landschap Overijssel? Verlaat dan het campingterrein en begin een route bij dit bord (foto) bij wandelkeuzepunt A25 aan De Haar 7.

<https://landschapoverijssel.nl/eropuit/routes>
(Routes Landschap Overijssel)



Welkom in het Reestdal



Welkom in het Reestdal

Op de grens van Overijssel en Drenthe ligt 'Het Reestdal' - een eeuwenoud kleinschalig landschap met bos, heide, (natte)hooilanden en karakteristieke (keuter-/heren) boerderijen, kerken en (industriële) monumenten met een interessante geschiedenis. Het Reestdal is het broertje van het Vechtdal.

<https://www.vechtdaloverijssel.nl/steden-dorp-en/reestdal/> (Lees meer)

Eiken in het Reestdal

Oude (stobbe)eiken de 'leestekens van het landschap' bepalen al eeuwenlang het oeroude beekdallandschap in het beschermde dorpsgezicht Balkbrug, Linde (Dr): De jonge eiken werden o.a. gebruikt door de zogeheten 'eekschillers' voor het looien van het leer. Oudere eiken kregen een andere bestemming.



<https://www.hvavereest.nl/lezen-kijken/oude-jaargangen/natuur/de-eik-in-het-reestdal/>
(Ons 'groene' erfgoed)



Natuurbeheer

Een groot deel van de Reestdalroutes gaan over het terrein van Landschap Overijssel. Al meer dan 90 jaar beheren wij de bijzondere natuur en het streekeigen landschap. Het natuurbeheer in het Overijssels en Drentse Reestdal gebeurt in nauw overleg met de Natuurwerkgroep de Reest.

<https://hetreestdal.nl/?p=11046#:~:text=Van%20de%20bijna%209000%20soorten,soorten%20die%20in%20Nederland%20voorkomen.> (Diversiteit in het Reestdal)

2

Project Vipera Verbindt...

Project Vipera Verbindt...

Najaar 2008: de vier gebieden voor dit project waren Boswachterij Ommen, Boswachterij Hardenberg, Boswachterij Staphorst, natuurgebied Haardennen en landgoed De Eese. Opgesteld door Stichting RAVON samen met Landschap Overijssel en in samenwerking met Bosgroep Noordoost Nederland.

<https://www.naturetoday.com/intl/nl/home>
(Natuurberichten (open de link))





Naast de adder biedt het plan ook nieuwe kansen voor dieren als levendbarende hagedis, heikikker, heideblauwtje, bruine eikenpage, moerrassprinkaan en zeldzame planten als klokjesgentiaan, beenbreek (middelste foto), en ronde zonnedaauw.



3

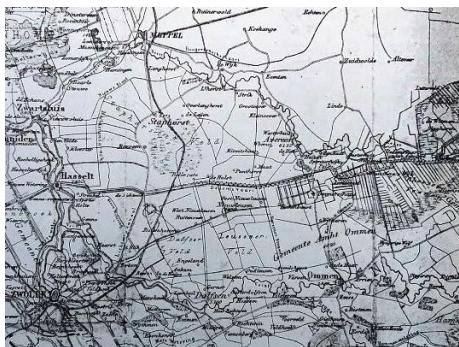
Kievitshaar, Staphorsterbos

Geschiedenis Kievitshaar (Ov)

Aan het begin van de twintigste eeuw lag tussen Balkbrug en Meppel nog een uitgestrekt heideveld. Vanaf 1919 is er meer dan 1.500 hectare woeste grond in cultuur gebracht. Vanaf die tijd werden zand- en veenwegen verhard. Kievitshaar was toen vier boerenwoningen, als een oase in de woestijn.



<https://www.hvavereest.nl/lezen-kijken/oude-j-aargangen/geschiedenis/de-dedemsvaart-ee-n-verhaal-van-en-over-de-dedemsvaart-1999-3/> (Lees meer over Kievitshaar)



Reis door de tijd

Maak een topografische tijdreis vanaf 200 jaar geleden tot nu. Klik op de link en zoek op Kievitshaar Balkbrug. Bron kaart: J. Kuijper Overijssel 12e ar. 1893. Zwols Overijssels Archief - Landschap.

<https://www.topotijdreis.nl/> (Topotijdreis - 200 jaar)

Boswachterij Staphorst

Tussen Staphorst en de Wijk ligt Boswachterij Staphorst. Dit is een gevarieerd en natuurlijk bos, dat wordt afgewisseld met heide en vennen. Het gebied is zeer in trek bij dieren, waaronder de dassen, maar ook reeën, roofvogels, adders en hagedissen komen hier voor. Foto geelgors: Martijn Bunskoek.



<https://www.staatsbosbeheer.nl/Natuurgebieden/boswachterij-staphorst> (Natuurgebieden rond Staphorst)

4

De Vier Bergen: natuurgebied



De Vier Bergen, uniek gebied

Wat maakt 'De Vier Bergen' zo uniek? Martijn vertelt: "De struikheide, dopheide en pijpenstrootje (de grassoort) en een mooi stuk heide met enkele vennen. Hier komen soorten voor als adder, levendbarende hagedis, nachtzwaluw, poelkikker, heideblauwtje, bruine vuurvlieder en diverse soorten libellen.



Met een beetje geluk kun je in het natuurgebied 'De Vier Bergen' ook de noordse witsnuitlibel, noordse glazenmaker en koraaljuffer spotten." Klik op de link.

<https://www.vlinderstichting.nl/libellen/overzicht-libellen/details-libel/noordse-witsnuitlibel>
(Over deze insectensoorten)

Nog meer diersoorten?

Jazeker, structuurrijke heide biedt micromilieus: Dat zijn zeer kleine gebiedjes waarbij alle omstandigheden gunstig zijn voor een soort; denk aan plekken om bijvoorbeeld te schuilen en te zonnen. Dat is van belang voor koudbloedige dieren zoals de adder en de levendbarende hagedis.

Ook mestkevers, zandbijen, sprinkhanen en vlinders profiteren daarvan. Specifieke vogelsoorten van de heide zijn de boompieper, boomleeuwerik, roodborsttapuit en de zeldzame nachtzwaluw die daar broedgelegenheid, voedsel en rust vinden. 's Winters de kans om ook een klapekster of reeën te spotten.



<https://www.vogelbescherming.nl/ontdek-vogels/kennis-over-vogels/vogelgids/vogel/boompieper>
(Kennis over vogels)

Carstenbos: natuurgebied



Natuurbeheer Carstenbos

Het heuvelige Carstenbos kent een gunstige biotoop voor het leefgebied van de das. De das leeft onder de grond in een uitgebreid gangenstelsel met verschillende kamers dat ook wel dassenburcht, eerd of wrang wordt genoemd. Het beheer wordt gedaan door Landschap Overijssel i.s.m. vele vrijwilligers.

<http://hetreestdal.nl/?p=191> (Lees meer over de dassen)

Terreinbeheerder Hans vertelt

Hans Dijkstra is terreinbeheerder bij Landschap Overijssel en één van de terreinen die hij beheert is het Overijsselse deel van het Reestdal. In dit interview (zie link) vertelt Hans over zijn band met het beekdal en over het beheer dat Landschap Overijssel in het Reestdal toepast.

<http://hetreestdal.nl/?p=966> (Hans vertelt (link))

Logo Landschap Overijssel

Niet voor niets staat de dassenpoot in het logo van Landschap Overijssel en heeft de stichting geïnvesteerd in een prachtige dassenexpositie in De Wheem. De das van dichtbij bekijken? Landschap Overijssel biedt die gelegenheid via een Dasmobiel die geur en geluiddicht is.

<https://landschapoverijssel.nl/eropuit/dassen-kijken> (Lees meer)



Dassen in het Carstenbos

De das is een schuw nachtdier en weegt tussen de 12 en 15 kilo. Vroeger was het meer een dagdier, dit is nog te zien aan de kleurstelling van de vacht. Boven licht, onderzijde donker. Door zijn stevige, kegelvormige snuit en de sterke voorpoten met lange klauwen is de das een uitstekende graver.

https://www.dassenwerkgroepbrabant.nl/video/krabbende_das.html (Video's over de

dassen)

6

Vledders en Leijerhooilanden

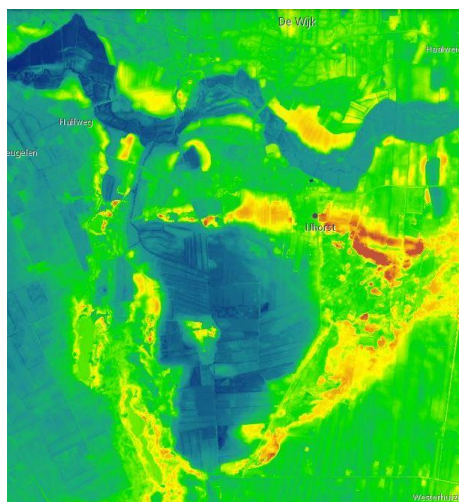
Vledders en Leijer hooilanden

Net ten zuiden van het dorp IJhorst ligt een uniek natuurgebied: de Vledders en Leijer hooilanden. Dit gebied kenmerkt zich door zijn open karakter en bestaat voor het overgrote deel uit hooilanden.



Het partroon van de percelen is al eeuwenoud en centraal in het gebied ligt de Streitenvaart waardoor het van oorsprong venige gebied al in de middeleeuwen werd drooggelegd. Door deze drooglegging kon er in dit van oorsprong kletsnatte gebied toch hooi van het land worden gehaald.

Helaas heeft de drooglegging ook minder goede gevolgen gehad. Veel van de natuurwaarden zijn in de loop van de tijd verdwenen, waaronder veel soorten weidevogels en de zeer soortenrijke blauwgraslanden. Het hooiland beheer is inmiddels veranderd in weilanden met koeien.



Herstelplan

Landschap Overijssel werkt aan een herstelplan voor het gebied. Door het dichten van vele greppels en minder diep maken van (te) diepe sloten zal het natuurgebied in de toekomst weer natter worden.

Niet alleen zal het eeuwenoude hooiland beheer weer worden hersteld, ook is er weer ruimte voor bedreigde plant en diersoorten in het gebied. Otter, kwartelkoning, watersnip, zilveren maan en groene glazenmaker zijn zo maar wat soorten die hier in de nabije toekomst al een leefgebied

kunnen vinden.

Kortom; het gebied is al het beleven waard en zal in de nabije toekomst één van de pareltjes in Noord Overijssel vormen. Open de link.

<https://www.landschapoverijssel.nl/projecten/gebiedsontwikkeling-vledders-en-leijerhooilanden> (Gebiedsontwikkeling)

B&B tips IJhorst, de Wijk

B&B tips IJhorst

Voor B&B, huisje en/of kamperen of waar te kunnen eten? Klik op de link voor 'bijzonder overnachten' in IJhorst of omgeving. Op de kaart, een aanlooproute (oranje lijn) naar familiecamping De Vossenburcht. Of informeer u bij Tourist Info 'Het Reestdal' aan Heerenweg 42.



<https://www.krokomultipunt.nl/wie-zijn-wij/contact> (Contact Tourist Info Reestdal)

<https://www.devossenburcht.nl/> (Camping De Vossenburcht (1km))

<https://www.vriendenopdefiets.nl/nl> (Vrienden op de Fiets)



Graag een langer verblijf?

Wil je aan een dag en/of meerdaagse route een langer verblijf koppelen? Open de LO link 'routes in IJhorst'. Maak een keuze uit één van de routes die bij keuzepunt Y10 (foto) in IJhorst gestart kunnen worden.

<https://landschapoverijssel.nl/eropuit/routes> (Routes in IJhorst)

Familiecamping De Vossenburcht

Familiecamping De Vossenburcht

Naast kamperen is het ook mogelijk om een accommodatie te huren op De Vossenburcht, zoals een Staphorsterhuisje, Reestcottage, een boomhut of een trekkershut.

<https://www.devossenburcht.nl/> (Bekijk de mogelijkheden)



Genieten van het Reestdal



Genieten van het Reestdal

Het kronkelende riviertje de Reest betekent meer dan de grens tussen Overijssel en Drenthe. Water speelt hier de hoofdrol. De hooilanden met kleurige bloemen, zoemende insecten, statige boerderijen, heidevelden en lome bossen worden al eeuwen met elkaar verbonden door veenbeek Reest. Bekijk de film.

<https://www.youtube.com/watch?v=uT0zbZaeea0> (Hilco Hof: Blik in 't Reestdal)



Het Hemels uitzicht



'Het Hemels' uitzicht

Neem plaats op het bankje en geniet van het prachtige uitzicht op het grensriviertje de Reest en over het Reestdal. Het nest op de hoge paal geeft zicht op de opgroeiende ooievaars vanaf het voorjaar. Trap rustig op de pedalen van de praatpaal en hoor alles over de unieke historie van deze plek.

<https://www.youtube.com/watch?v=NzAP689k3qM> (Video Levend Reestdal)

Als je naar de andere kant kijkt, zie je het prachtige kerkje van IJhorst met een losstaande klokkenstoel. Op deze plek staat al eeuwenlang een kerk. Voor 1400 was het een houten kerk. Het huidige kerkgebouw stamt uit 1823. In de Wijk is geen kerk; men kerkte daarom in IJhorst.



Aalstal of fuik

Aan zo'n mooie plek kleeft een mooi verhaal. Vroeger hadden adel en kerk het voorrecht om paling te vangen met een zogenaamde 'aalstal' (fuik) in de Reest. In IJhorst hebben buurtbewoners de reeds lange tijd verdwenen aalstal gereconstrueerd (foto) en een nieuwe functie gegeven. Klik op de link.

<https://www.geheugenvandrenthe.nl/bevloeiing> (Bevloeiing en 'het schut')



De aalstal is een soort fuik die even breed is als de rivier. Door deze in de Reest te laten zakken en weer omhoog te halen ving men vis. Tegenwoordig kan de aalstal gebruikt worden om ecologisch onderzoek te doen naar de visstand.

11

Kunst aan de Reest

Grensløos Kunst Verkennen

Het dorp 'de Wijk' zet zich al tien jaar goed op de kaart. Het tweejaarlijkse 'Grensløos Kunst Verkennen' (in het veld of bij particulieren) trekt kunstenaars uit vele regio's. Via een kunstroute, te volgen met een boekje, kunnen de verschillende kunstobjecten bekeken worden.

<https://grensløoskunstverkennen.nl/> (Heb je dit ook al gezien?)





Grand café, pizzeria Mulino

Grand café, pizzeria Mulino (D' Olde Baank) voor o.a. koffie, thee, ijs en lunch. Geopend van maandag t/m zondag vanaf 12 uur.

<http://www.restaurant-mulino.nl/> (Grand café, pizzeria Mulino)

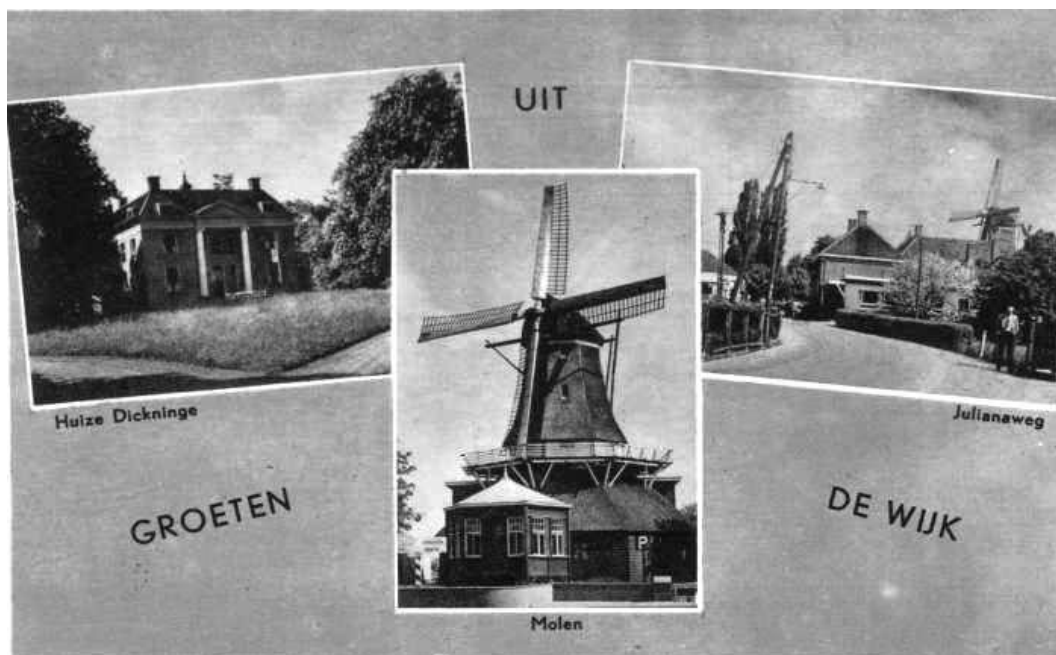


Dorpshistorie 'de Wijk'



Dorpshistorie 'de Wijk'

De eerste bewoning rond het riviertje de Reest dateert uit omstreeks 1200. Er was toen sprake van een Hof te Dickninge, dat eigendom was van het klooster van Ruinen. De vroegere rijkdom kunt u terugzien in de statige huizen op de landgoederen Dickninge en de Havixhorst en de monumentale boerderijen.



De Wieker Meule

De Wieker Meule is een achtkante stellingmolen daterend uit 1829. De molen is bijna geheel met riet gedekt en heeft een wiekenomvang van 22,5 meter. De molen is iedere zaterdagmiddag te bezichtigen van 13.00 - 17.00. De molen is dan in bedrijf. U kunt er allerlei soorten meel kopen.

<https://historiedewijkkoekange.nl/bibliotheek> (Over de historie en werking)

Voorheen was Tourist Info Het Reestdal (VVV agentschap) gevestigd in De Wieker Meule. Hedendaags vind je er het kantoor van de Historische Vereniging De Wijk-Koekange. Wanneer de deuren open staan, loop gerust even binnen.



Lekker recept met molenmeel

Verwen jezelf met dit lekkere baksel van molenmeel. Klik op de link voor het recept.

<https://www.ah.nl/allerhande/recept/R-R1185209/pompoencake> (Recept molenmeel en pompoen)

13

Landgoed Dickninge

Het landgoed Dickninge

Het landgoed Dickninge bij De Wijk bestaat uit cultuurgronden en bossen. Te midden hiervan staat nu het monumentale huis Dickninge, in de middeleeuwen stond hier het benedictijner klooster Dickninge. Toen Cornelis Pronk het klooster in 1732 tekende, stond alleen het oude brouwhuis nog overeind.





Benedictijner klooster

Het klooster bestond uit een rentmeestershuis en een kerk. Na de hervorming werd het klooster nog tot 1652 bewoond door nonnen. Daarna raakte het in verval, eind 18e eeuw werd alles afgebroken. Meer weten? Klik op de link.

<https://www.geheugenvandrenthe.nl/dikninge>
(Historie landgoed Dickninge)

Bosuil

Met een beetje geluk is soms deze bosuil op het landgoed spotten (foto), Bosuilen jagen vrijwel alleen in de schemering en 's nachts. Overdag houden de vogels zich schuil in de top van een boom. De bosuil heeft een spanwijdte van 80 tot 95 cm.



<https://www.vogelbescherming.nl/ontdek-vogels/kennis-over-vogels/vogelgids/vogel/bosuil>
(Lees meer over de bosuil)



Stinsenflora

Op landgoed Dickninge is vanaf medio maart de bodem van het bos bedekt met een kleurrijk tapijt van holwortels en andere stinsenplanten. Voor meer informatie over waarom deze stinsenplanten vooral in de voormalige kloostertuin staan, klik op de link.

<https://www.ecopedia.be/encyclopedie/stinseplant>
(Stinsenplanten, wereldbekend)

De juffers van Dickninge

Er gaan in 'Het Reestdal, een oeroud beekdeellandschap' ook vele volksverhalen rond onder de naam 'Mysterie van het Reestdal'. Open snel de link en lees het mysterie 'De Juffers van Dickninge'. Bron: De Wolden.

https://www.cultureeldewolden.nl/het-verhaal-van-de-wolden/verhalen-uit-de-wolden/803430_de-juffers-van-dickninge (De Juffers van Dickninge)

Tolhuisje

Tolhuisje

Het Tolhuisje is een rijksmonument. Vroeger liep de belangrijkste weg van Staphorst naar De Wijk over het landgoed Dickninge. Om hun inkomen wat aan te vullen hieven de baronnen van Steenwijk de Vos tol voor deze weg. In het huisje woonde vroeger de tolwachter. Foto: Hist. Ver. de Wijk-Koekange.



<http://rijksmonumenten.nl/monument/513966/dickninge-tuin--en-park/de-wijk/> (Lees meer over het monument)

Stinsenplanten, stuw & vistrap



Stinsenplanten

Op Dickninge bloeien verschillende stinsenplanten. Stins is Fries voor een versterkt, stenen huis. De bollen van deze planten werden aangeplant om te verwilderen. In het voorjaar tref je hier een bloemenzee aan. In februari bloeien sneeuwkllokjes, daarna de bosanemonen.

<http://hetreestdal.nl/?p=32> (Stinsenflora op Dickninge)

De holwortel

De meest bijzondere en zeldzame stinsenplant is de holwortel. Eind maart, begin april kleurt de holwortel wit, roze en lila. Waarschijnlijk is de holwortel door de monniken geplant vanwege de geneeskrachtige stoffen die in de wortel zitten.

Stuw & Vistrap

De stuw die je hier ziet liggen, stamt oorspronkelijk nog uit de middeleeuwen. De vistrap is in 2011 aangelegd. De vistrap maakt het voor vissen mogelijk de stuw te passeren en om het grote hoogteverschil te overbruggen.





De duiventil

Verderop staat een duiventil. Het recht om duiven te mogen houden - het recht van duivenslag - was vroeger voorbehouden aan de adel en de geestelijkheid.

De Lokkerij

Beheerboerderij Landschap

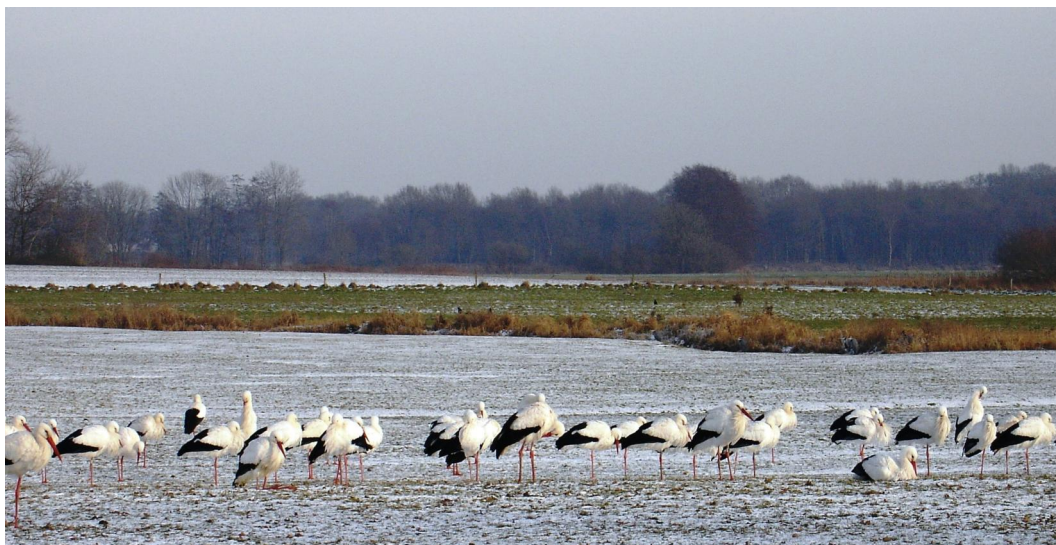
Voor de toegang tot het informatiecentrum De Lokkerij staan informatiepanelen over het beheer en natuurlijk het wel en wee van de ooievaars. De boerderij bij het buitenstation is eigendom van Het Drentse Landschap.



OoievaarsBuitenstation

Eind jaren zestig was de ooievaar nagenoeg uit Nederland verdwenen. De Vogelbescherming heeft toen een aantal buitenstations opgericht waaronder De Lokkerij. Meer lezen? Klik op de link

<http://www.delokkerij.nl> (Buitenstation De Lokkerij)



Leefgebied voor de ooievaars

Als ergens een gebied in ons land is waar je met het grootste gemak kunt genieten van de majestueuze ooievaar, dan is het wel in het Reestdal. Hier broedt namelijk de meest succesvolle populatie van Nederland. Dit is te danken aan een ooievaarsproject van

<https://www.vogelbescherming.nl/> (Vogelbescherming Nederland)

17

Havezate Havixhorst



Havezate De Havixhorst

De Havixhorst wordt voor het eerst genoemd in 1371. Het huis zoals het er nu staat dateert van 1753. Tot 1963 is de havezate in particulier bezit geweest van o.a. de familie De Vos van Steenwijk. In 1982 kwam de havezate in het bezit van Het Drentse Landschap. Meer weten? Klik op de linken.

<https://www.geheugenvandrenthe.nl/havixhorst-de> (Foto: Het geheugen van Drenthe)

Rondleiding

Het is voor groepen mogelijk een rondleiding op de Havixhorst te krijgen. Voor contact, klik op de link.

<http://www.dehavixhorst.nl> (Chateauhotel en -restaurant)

Beeldenpark De Havixhorst

De tuin rond de Havixhorst is aangelegd in barokstijl en is in gebruik als beeldenpark en kruidentuin. De tuin, na het stenen poortje, is vrij te bezichtigen. In de beeldentuin staan sculpturen van bekende kunstenaars o.a. van Charlotte van Pallandt.



<https://www.beeldenparkdehavixhorst.nl/> (Lees meer over het beeldenpark)



Havixhorst, hotel & restaurant

Châteauhotel Havixhorst: voor koffie, thee, lunch of diner. Maar ook voor een adellijke overnachting.



<https://www.dehavixhorst.nl/> (Havixhorst in De Schiphorst)



Buur(t)schap Schiphorst

Buur(t)schap Schiphorst

Het Reestdal bood de grote boeren op de hoger gelegen gronden rond het grensriviertje de Reest alle elementen die ze nodig hadden voor een verantwoord bedrijf. Vlakbij huis, goed te bewerken, voldoende weiland om het vee te laten grazen. En aan weerszijden van hoogveenbeek de Reest, de hooilanden.



De hooilanden moesten voldoende opleveren om het vee de winter door te helpen en ze bij te voeren als zomers in de wei de droogte toesloeg. Bron: boekje 'de Loop van de Reest', uitgave 2009 van het Drentse Landschap. Het huidige buurtschap 'De Schiphorst' valt onder de gemeente Meppel (Dr).

<https://www.geheugenvandrenthe.nl/> (Geheugen van Drenthe)



De restanten van het voetvonder die nog lange tijd te zien waren achter Dickninge.

Historie doorwaadbare plaatsen

Een van de doorwaadbare plaatsen waarvoor dit niet geldt, ligt in de Schiphorst bij de boerderij van wijlen Hendrik Kist, waar nu zijn dochter en schoonzoon wonen. Deze boerderij behoort tot de oudste in de buurt en bekend is dat er vroeger eveneens in dit gebouw een grutterij was gevestigd.

<http://www.historiedewijkkoekange.nl/cgi-bin/beeldbank.pl?misc=12&a8a0=VELD%20from&a8a1=Schiphorsterweg&display=gallery&inword=2> (Collectie historische foto's)



Bruggen over de Reest

In het jaar 2017 was er een expositie over tientallen bruggetje, waaronder ook vonders (houten loopplanken), in de expositieruimte van Het Drentse Landschap in het gebouw 't Ende. Hedendaags is deze expositieruimte, in het buurtschap De Stapel, niet meer toegankelijk.

<https://www.bruggenstichting.nl/tijdschrift/ouder/61-bruggen-2017/686-bruggen-over-grens>

rivier-de-reest (Bruggen over de Reest (link))

Hooilanden & ooievaars



Begrip (natte)hooilanden

Het begrip hooiland: Het is grasland dat vrijwel uitsluitend wordt gebruikt om hooi te winnen. Binnen het agrarische systeem was hooi essentieel om vee de winter door te helpen. (Bloemrijke)hooilanden waren buitengewoon belangrijk en zijn meestal in de late Middeleeuwen ontstaan en uitgesproken arm.



De hooilanden lagen vaak op plekken die te moerassig waren voor gebruik als weiland. Het zijn botanisch rijke gebieden, die door hun jarenlange verarming vanuit natuurwetenschappelijk oogpunt belangrijk zijn door hun vochtigheid. De beste hooilanden lagen in een beekdal, zoals in het Reestdal.

<https://www.prolander.nl/projecten/projecten-drenthe/reestdal-oude/> (Oude stroombeek in nieuw jasje)



Ooievaars in het Reestdal

Als ergens een gebied in ons land is waar je met het grootste gemak kunt genieten van de majestueuze ooievaar, dan is het wel in het Reestdal. Hier broedt namelijk de meest succesvolle populatie van Nederland. Dit is te danken aan een ooievaarsproject van Vogelbescherming Nederland.

<http://hetreestdal.nl/?p=317> (Lees meer via 'Het Reestdal')



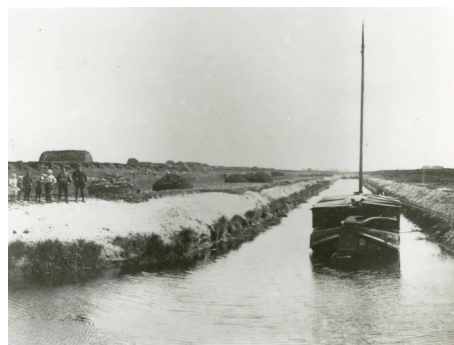
Foto-locatie

Foto's, van boven naar beneden: De (natte)hooilanden achter het landgoed Havixhorst. Bloemrijke hooilanden, De Schiphorst. Foeragerende ooievaars in het Reestdal. In de wintermaanden met foeragerende ooievaars.

Hoogeveense Vaart

Historie scheepvaart

Foto: Potschepen (kleine turfschepen) werden hoofdzakelijk gebruikt in Noordwest Overijssel en in Meppel. Meppeler potschippers werden al in de 15e eeuw vermeld. In 1485 leverde Johan van Cralen uit Meppel een potschip vol turf aan Kampen en in 1492 kocht Geert Grote uit Meppel een pot in Zwolle.



Hoogeveense Vaart

Het kanaal vanaf Hoogeveen tot het Meppelerdiep bij Meppel, is begin 17e eeuw aangelegd. In 1625 kwam het gedeelte van Echten tot Meppel gereed, dat ook bekend stond als de Nieuwe Grift. Deze vaarweg maakte gedeeltelijk gebruik van de Wetering bij Meppel en van een deel van het Oude Diep.

<https://www.geheugenvandrenthe.nl/hoogeveense-vaart> (Lees meer over de scheepvaart)



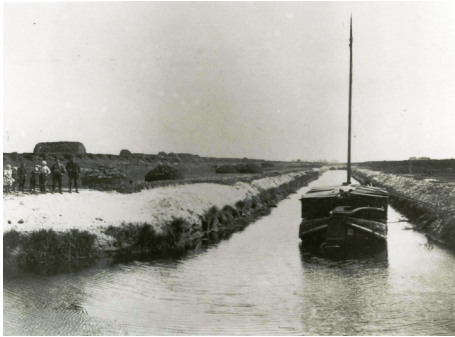
Wateren in het Reestdal

Reestdal - Canon van Nederland

Duizend jaar geleden woont er nog niemand in Meppel, alleen natuur. En het is er nat, erg nat. Het landschap is een wildernis met veenmoerassen en dichte bossen met wilde dieren. Er stromen drie rivieren naar Meppel: de Havelter Aa, de Oude Vaart uit het noorden. de Wold Aa uit het noordoosten.



<https://www.canonvannederland.nl/nl/page/57480/reestdal> (Lees meer over deze Canon)



Hoogeveense Vaart

De monniken graven een kanaal uit het moeras naar de rivier de Havelter Aa. Als water wegstroomt uit het moeras, wordt het droog land. Dat noemen we 'ontginnen'. Dat kanaal heet 'de Wetering' en bestaat nog steeds. Het heet nu de Hoogeveense Vaart.

Lees ook het infopaneel over het Reestdal nabij het fietspad. Rivier de Reest stroomt hier onder het kanaal door via grote buizen,

een bijzondere constructie.

Reeststouwe & Uitkijktoren

Uitkijktoren Reeststouwe

De 7 meter hoge uitkijktoren over het Reestdal, de ontginningen en ruilverkavelingen rond Meppel, en een magnifiek uitzicht op het grensriviertje de Reest. Beluister het verhaal door rustig op het pedaal te trappen van de Verhalenpaal. Er staan bij de uitkijktoren ook picknickbanken.





Een andere keer avontuurlijk wandelen? Kies dan het pontje en het Laarzenpad (dit kan drassig zijn). Klik op de link. Onderste foto: De Reeststouwe 'natte hooilanden' met zicht op de stad Meppel.

<http://hetreestdal.nl/?p=4143> (Reeststouwe, lees het verhaal)



Meppel-Zuid: vm buurtschappen



Voormalige buurtschappen

De voormalige Staphorster buurtschappen Hesselingen, Werkhorst en Springenberg zijn in de achterliggende jaren langzamerhand in de wijkbebouwing van Meppel-Zuid opgegaan. De straatnaam 'Werkhorst' herinnert hier nog aan; 'horst' is afgeleid van het wat hoger gelegen grondgebied.

Bron foto: Grote Historische Atlas Drenthe. Kaart No. 254 Meppel. Verkend in 1884, gedeeltelijk herzien in 1908.

<https://www.topotijdreis.nl/> (Maak topografische tijdreis)

Ontstaan van een buur(t)schap

In Nederland kennen we van oudsher het 'buurschap' als naam voor een verzameling huizen of boerderijen zonder formele zeggenschap. Een 'buur(t) -/ of 'boerschap' heeft een andere betekenis: een gehucht waar de heer of boer zeggenschap heeft. De grote boerderijen aan de Reest herinneren hier nog aan.

Men vestigde zich van oudsher ook aan de waterkant, waar men levendige handel kon drijven. De eerste bewoning ontstond vaak rond een sluis of brug. De schipper aan de walkant zorgde voor allerlei broodnodige producten, de bewoners kochten en/of ruilden hun waar met de schipper.



Molen Werkhorst in Meppel

Op 11 maart 1841 werd aan Lucas Kleijenberg en Conradus Slot door Gedeputeerde Staten van Overijssel vergunning verleend 'tot het daarstellen van eenen zaagmolen' op de landhoeve 'Werkhorst' aan de oever van de Reest. Het terrein waarop de molen verrees werd toen niet door gebouwen omringd.

Deze stellingmolen stond oorspronkelijk op het grondgebied van de gemeente

Staphorst. In 1961 werden ten behoeve van de buurgemeente Meppel enige grenswijzigingen uitgevoerd, waarbij de buurtschappen de Werkhorst en Hesselingen bij de gemeente Meppel gevoegd werden. Meer info? Klik op de link

<https://www.molendatabase.nl/molens/ten-bruggencate-nr-01469-b> (Molen Werkhorst in Meppel)

Wilhelminapark & Tuinkoepel

Wilhelminapark & Tuinkoepel

Het Wilhelminapark is een wandelpark gelegen aan de Reestoever. Vanaf 1914 werd het park in fases aangelegd naar een ontwerp van L.A. Springer in gemengde tuinstijl. Een deel van het terrein werd gereserveerd voor villabebouwing. In 1954 heeft men het park vergroot. De vijver in het park diende...



<https://www.drenthe.nl/locaties/551371723/th>
eekoepel-wilhelminapark (Meer lezen over theekoepel)

... oorspronkelijk als bekken voor de bij tijd en wijle overstromende Reest. De van elders afkomstige achzijdige theekoepel met rieten dak stamt uit circa 1840. Voor meer informatie over de theekoepel, zie informatiebordje. In 1921 heeft men een hertenkamp toegevoegd en in 1929 een rosarium.

<https://www.drentsarchief.nl/onderzoeken/beeldbank/zoeken/?mode=gallery&view=horizontaal&q=Tuinkoepel&page=1&reverse=0> (Foto: via het Drents Archief)

Geschiedenis Meppel & de Reest



Geschiedenis Meppel & de Reest

Meppel was begin 12e eeuw niet meer dan een groepje boerderijen, om in 1422 te worden afgescheiden van Kolderveen als een zelfstandig kerspel. Toen mocht men ook een kerk bouwen. In 1809 kreeg Meppel van Lodewijk Napoleon opnieuw stadsrechten. De kaart dateert uit 1600 en is gemaakt door G. Coert.

Wateren in en rond Meppel

In de stad gaan Beilerstroom / Oude Vaart (noordoosten), Ruiner Aa/Wold Aa (noordoosten) en rivier de Reest (zuidoosten) over in het Meppelerdiep (Meppelerkom, zuidwesten) en het Zwarte Water bij Zwartsluis. Laatstgenoemde waterweg stroomt bij Zwolle in de IJssel. Meer info? Klik op link.



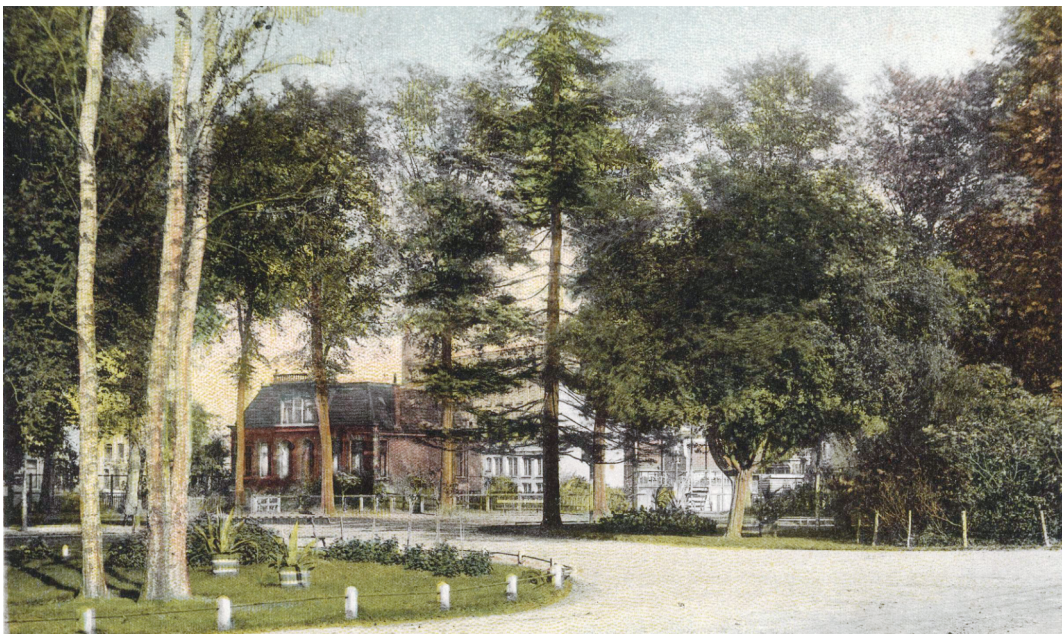
<https://www.oudmeppel.nl/> (Stichting Oud Meppel)



Spoorwegknooppunt Meppel

Meppel staat ook bekend als spoorwegknooppunt; hier verenigen zich de spoorlijnen vanuit Groningen en Leeuwarden richting Zwolle. De ansichtkaart 'Stationsplein Meppel' aan de Parallelweg dateert uit 1988. Meer informatie over (NS) Meppel en omgeving vind je bij 'Het Geheugen van Drenthe'.

<https://www.geheugenvandrenthe.nl/> (Het geheugen van Drenthe)



Reestdallandschap in notedop

De Loop van de Reest, LAW uitgave van Het Drentse Landschap, bestaat al meer dan 15 jaar. In totaal is de huidige wandeling bijna 160 km lang, twee derde deel ervan gaat over onverharde wegen. Onderweg passeer je de Reest maar liefst twintig keer tussen station Meppel en Hogeveen. Klik op de link.

<https://www.drentslandschap.nl/winkel/de-loop-van-de-reest> (Boekje HDL - De Loop vd Reest)

Boekje Loop van de Reest, uitgave maart 2009: Een gedeelte van deze kaart, gemaakt door Cornelis Pijnacker in 1634, laat zien dat het Oude Diep vanaf het Drents plateau naar Meppel loopt. De plaats Hogeveen stond toen nog maar net op de kaart, het heette toen naar zijn stichter 'Nie Echten'.



Stadswandeling Meppel

<https://www.drenthe.nl/routes/3245941101/stadswandeling-meppel> (Klik op deze link)



Stationshuiskamer Meppel

Locatie en recente openingstijden StationsHuiskamer NS-station Meppel. Klik op de link.



<https://www.stationshuiskamer.nl/vestigingen/meppel/> (Recente openingstijden horeca)

<https://9292.nl/station-meppel> (Informatie OV 9292 reistijden)

