

OMMEN LEMELERBERG: HIGHLIGHTS

ROUTE 9 km



Stuifzand, klimmetjes, waterbronnen, jeneverbessen en heide; ontdek wat de Lemelerberg voor je in petto heeft! Grote kans dat je de schaapskudde tegenkomt. Ook geschikt als gezinswandeling; de route is op verschillende punten in te korten.

Deze route is gemaakt door Anita Drijver i.s.m. Landschap Overijssel.

20
24

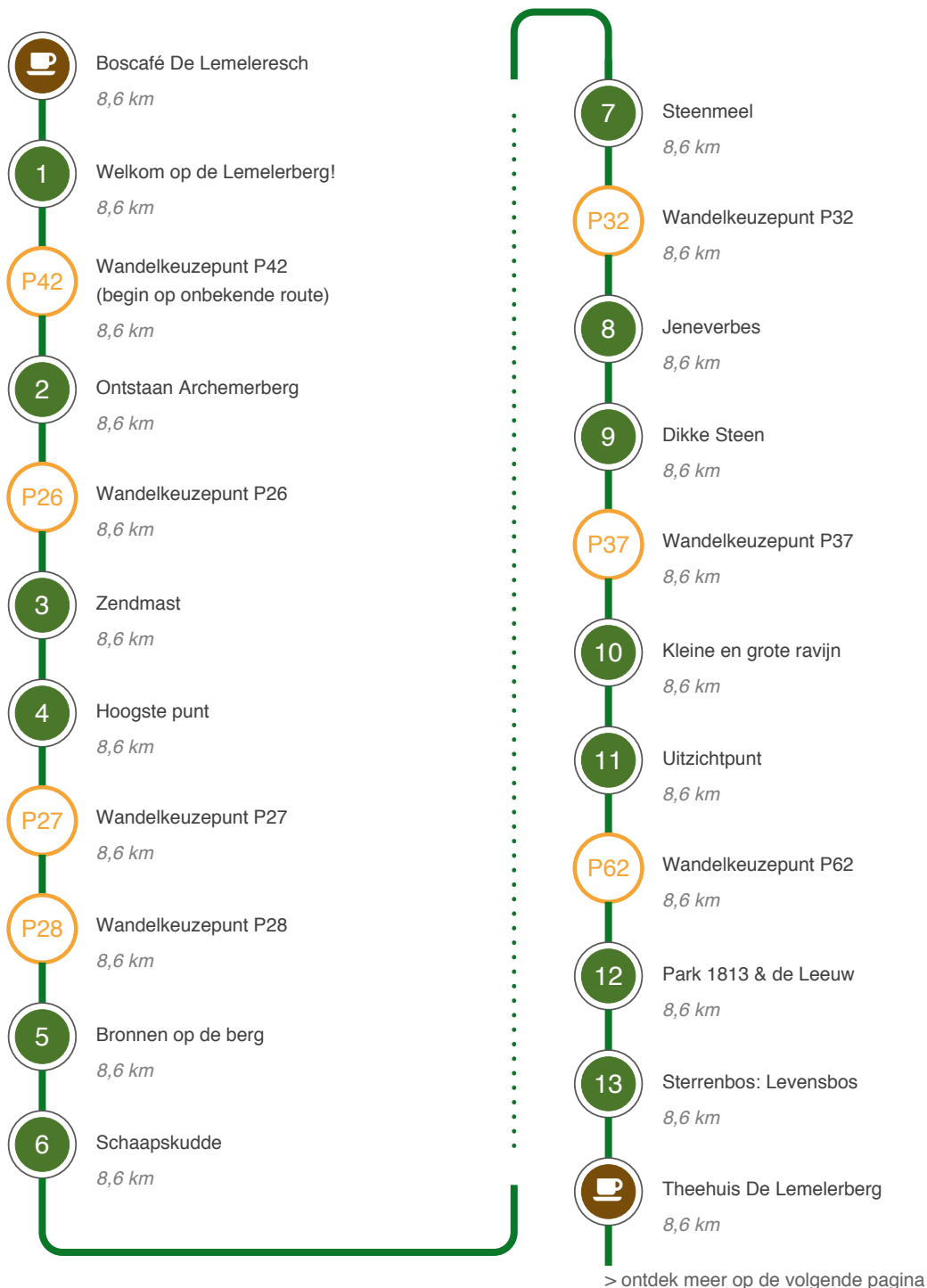
Ommen Lemelerberg: highlights



Ommen Lemelerberg: highlights

Hoe kom ik bij het startpunt?

Startpunt: parkeerplaats Camping de Lemelersch, Lemelerweg 16, Lemele (circa 5 km vanaf Ommen) Loop de camping op en neem de eerste weg rechts. Volg de gekleurde pijlen van het wandelnetwerk tot het bord: 'naar wandelroutes', hier rechtsaf. OV: dichtstbijzijnde treinstation Ommen, neem van daaruit de buurtbus (lijn 568), deze stopt voor de camping (NB rijdt niet op zaterdag, zondag en feestdagen).



Vervolg route



Einde van de route

Ommen Lemelerberg: highlights

9 km



Boscafé De Lemeleresch

Je kunt bij het Boscafé van De Lemeleresch Natuurcamping terecht voor o.a. koffie met huisgemaakte taart, soepen en andere gerechten op de kaart. Het Boscafé is, in principe, het hele jaar door elke dag open van 10 tot 17uur.



<http://lemeleresch.nl/het-boscafe/> (Het Boscafé Lemeleresch)

1

Welkom op de Lemelerberg!



Welkom op de Lemelerberg!

Mysterieuze jeneverbessen, prachtige zandvlaktes, eenzame dennen en mooie vergezichten vergezellen je op deze tocht. De schreeuw van de buizerd klinkt hoog boven ons, een roodborsttapuit in de top van een klein struikje. Welkom op de Lemelerberg!

Beschermd natuurgebied

Vanwege de hoge natuurwaarden is de Lemelerberg aangewezen als Natura 2000-gebied, een Europees netwerk van beschermde natuurgebieden. Doelstelling van Natura 2000 is de soortenrijkdom van planten & dieren te herstellen. Zo willen we voorkomen dat de natuur steeds eenvormiger wordt.

Herstel heide

Zo is in Overijssel de afgelopen 100 jaar bijna 90% van de heide verdwenen waardoor allerlei planten en dieren bedreigd worden met uitsterven. Ook op de Lemelerberg is veel heide verdrongen door bos. Daarom werkt Landschap Overijssel hier aan het herstel van de heide.

<https://landschapoverijssel.nl/project/lemelerberg> (Meer weten over herstel heide?)

Ontstaan Archemerberg

Ontstaan

De Lemeler- en Archemerberg zijn ontstaan in de voorlaatste ijstijd. Het oprukkende ijs stuwde in die periode grote hoeveelheden bevroren zand, grind en klei voor zich uit. Zo werden grote 'schubben' dakpansgewijs op elkaar gestapeld, waardoor een berg ontstond.



Stuwwal

Het door het ijs meegevoerde materiaal, zoals stenen, leem en zwerfkeien uit Scandinavië, kun je nog steeds zien liggen aan de rand van de stuwwal. Overigens was de berg nog geen honderd jaar geleden helemaal kaal, door de kuddes schapen die hier graasden.

Kunstmest

Door de komst van kunstmest was de mest van de schapen niet meer nodig voor de akkers en verdwenen deze grazers van de Lemelerberg. Daarna kon er van alles groeien. De foto laat goed zien hoe kaal het was: de kinderen zitten op de 'dikke steen'!

Zendmast



Militaire zendmast

De zendmast op de Archemerberg was vroeger een station van het Militair Straalverbindingsnet. Naast een antennefundering is er ook een verdiept houten gebouw en een ondergrondse schuilkelder.

Aanslag door actiegroep RaRa

Op 9 februari 1987 werd hier een aanslag gepleegd, uit protest tegen een NAVO-oefening. Volgens een voormalig agent was GroenLinks-Kamerlid Duyvendak aanwezig bij die aanslag; hij werd op 9 februari 1987 in elk geval gesignaleerd 'in de buurt van de Lemelerberg'.

Steutelrol

Op 15 aug 2008 schreef De Telegraaf: 'Het donderdag teruggetreden GroenLinks-Kamerlid Wijnand Duyvendak, heeft niet alleen ingebroken en zich schuldig gemaakt aan indirecte bedreiging en intimidatie, hij zou ook een 'sleutelrol' hebben gespeeld binnen terreurgroep RaRa.'

Torenvalk

Gelukkig is het hier nu vrediger. Bovenin de mast zie je een nestkast. Daar broedt elk jaar de torenvalk. Op de foto zie je drie jongen in 2014, net voordat ze uitvliegen. Torenvalken deden het net als de uil goed in 2014. Dat komt omdat er volop veldmuizen waren, het voedsel voor uilen en valken.

Hoogste punt

Oriëntatietafel

Op de kale top kun je zien dat de Archemerberg een geheel vormt met de Lemelerberg. Er staat een markeringssteen van de Rijks Driehoeksmeting: een netwerk van markeringen door heel Nederland met behulp waarvan ons land exact in kaart kon worden gebracht. Ook is hier een handige oriëntatietafel.



Hoogste punt

Tussen heide en jeneverbessen staan, even klimmen naar zo'n 78 meter hoogte en dan... heel Overijssel kunnen overzien tot in Duitsland. Vanaf hier kun je het doorsteekje

nemen als verkorte route terug naar het startpunt.

5

Bronnen op de berg



Drie bronnen

Op de Lemelerberg zijn drie waterbronnen. We houden de exacte locaties graag 'geheim' om te kijken hoe de natuur zich ontwikkelt als ze ongestoord haar gang kan gaan.

Leemlaag

De bronnen zijn ontstaan door de leemlaag in de berg. Hierdoor kan het regenwater niet de grond in zakken. Het water zakt alleen in de bovenlaag, stroomt naar beneden om verderop weer aan de oppervlakte te komen. Op deze plekken ontstaan de bronnen, ook wel kwelders genoemd.

6

Schaapskudde



Veluws heideschaap

Opvallend hoog op de poten en meestal crèmekleurig met hier en daar een bruine vlek; maak kennis met het Veluwse heideschaap. Het is een vriendelijk en rustig schapenras. Op dit moment zijn er slechts 9 kuddes in Nederland, waarvan een hier op de Lemelerberg. Als je geluk hebt kom je de kudde tegen!

Levende maaimachine

De schapen doen het hier prima. Ze eten - als een soort levende maaimachine - de grassen, heide en jonge boompjes zodat de heide verjongt en ruimte krijgt. In de winter vind je de kudde in de schaapskooi, waar rond februari de lammetjes worden geboren. Die blijven t/m maart bij de kooi.

Kraamschudden

De geboorte van vaak wel 100 lammetjes is elk jaar weer een feest! Eind maart ben je van harte welkom om te komen kraamschudden tijdens lammetjesdag. Zodra de ze groot genoeg zijn, gaan de lammeren mee de berg op. Begeleid door de herder haar bordecollies en met hulp van vrijwillige herders.

<https://landschapoverijssel.nl/dieren/veluws-heideschaap> (Ons Veluws heideschaap)

Steenmeel

Verzuring door stikstof

Naast vermesting, verdroging en versnippering, vormt verzuring een bedreiging voor de natuur. Zo ook hier: door neerslag van stikstof verzuurt de heide en verdwijnen de kruiden die hier horen. Zonder kruiden geen insecten en zonder insecten geen vogels en zoogdieren en dus een armere biodiversiteit.



Steenmeel voor biodiversiteit

Hier op de Lemerberg is met een precisiestrooier steenmeel over de heide uitgestrooid, waardoor de mineralenbalans in de bodem herstelt. Na vijf jaar verwachten we hiervan de effecten te zien.

Uitbreiden van de heide

Al eerder is op de Lemelerberg gewerkt aan het uitbreiden en verbinden van heidegebieden. Door grotere, aaneengesloten heidegebieden versterken we het leefgebied van soorten die het moeilijk hebben, zoals het heideblauwtje en de levendbarende hagedis.

Jeneverbes



'Dampol'n'

Jeneverbesstruiken houden van arme zandgrond. Op de Lemelerberg groeien ze volop. Deze bedreigde inheemse coniferensoort is in de streek bekend onder de naam 'Dampol'n'. De bes spreekt tot de verbeelding. Zodra de schemer invalt, lijken de struiken beangstigend veel op silhouetten.

Witte wieven

Het spookachtige karakter heeft in het verleden veel mensen schrik aangejaagd. In oude verhalen veranderen de struiken 's nachts in 'Witte Wieven' die over vlaktes zweven en op zoek zijn naar kleine kinderen.

Moeizame voortplanting

Zo traag als een jeneverbes groeit, plant hij zich ook voort. Pas 3 jaar na bestuiving komen er rijpe bessen en die kiemen vrijwel niet. In Nederland heeft de jeneverbes een halve eeuw lang bijna geen kiemplanten voortgebracht. De laatste 10 jaar verschijnen gelukkig weer nieuwe planten.

Fermenteren

Er zijn aanwijzingen dat het kiemproces versnelt als rijpe jeneverbessen eerst door bepaalde vogels worden gegeten en de uitgepoepte zaadjes daarna het spijsverteringskanaal van een muis of ander klein zoogdier passeren; een fermentatieproces.

Rol klimaat

Lang is gedacht dat ook natuurbeheer met plaggen en begrazen het tij zou keren, maar dat is nog niet gebleken. Waarschijnlijk speelt het klimaat een rol bij de kieming.

Dikke Steen

Dikke Steen

Op de Lemelerberg bevindt zich een grote zwerfkei, de 'Dikke Steen'. Vroeger dacht men dat dit vast gesteente was. Tussen de beide wereldoorlogen is de steen grotendeels uitgegraven en werd vastgesteld dat het om een enorme zwerfkei uit Zweden gaat. Een oud verhaal over de dikke steen:



Verplaatsen

Heel lang geleden wilde de toenmalige burgemeester van Ommen de Dikke Steen van de berg laten halen om hem voor het gemeentehuis te plaatsen. Hij liet arbeiders met paard en wagen de berg optrekken om de steen te halen.

Veel werk..

De mannen gingen meteen aan de slag, maar kwamen er al snel achter dat het toch wel erg veel werk was. Ze lieten de steen liggen, gingen naar beneden, maar moesten wel weer de burgemeester onder ogen komen. Een oplossing werd snel bedacht.

10

Behekst

De goedgelovige burgervader werd wijsgemaakt dat de arbeiders tijdens het graafwerk stemmen hadden gehoord die zeiden dat de wereld zou vergaan als iemand de steen zou verplaatsen. Sinds die tijd gaat het verhaal rond dat de steen wellicht behekst is.

Kleine en grote ravijn



Smeltwater

Wanneer je vanaf de dikke steen de oranje pijlen volgt richting restaurant en de 'Leeuw', kom je ook langs de zogenaamde 'ravijntjes'. Deze zijn ontstaan nadat het ijs smolt en snel werd afgevoerd.

11

Uitzichtpunt



Uitzicht

Vanaf hier heb je mooi zicht op Park 1813, een herinneringspark aangelegd ter ere van het 100-jarig bestaan van het Koninkrijk der Nederlanden in 1913. Landschapsarchitect Pieter Watzte maakte in 1918 het ontwerp voor het park.

Pieter-Wattez hoogte

Van het plan van Watzte zijn destijds niet alle onderdelen uitgevoerd. Misschien door geldgebrek? Een van die onderdelen is dit uitzichtpunt. Omdat het park anno 2023 aan onderhoud toe was, hebben we de 'Pieter Watzte hoogte' - zoals we het uitzichtpunt noemen - alsnog gerealiseerd.

Heide versterken

Daarnaast hebben delen van het bos plaatsgemaakt voor nieuwe heideverbindingen. Dit doen we om de heide te versterken zodat bedreigde soorten als de zandhagedis en het heideblauwtje meer overlevingskansen krijgen. Ook bij camping De Lemeler Esch is bos omgevormd naar heide.

Ecologie & erfgoed!

Ecologie en erfgoed gaan hier mooi samen. Het originele parkontwerp is weer zichtbaar met de afwisseling van open heide en dicht bos. En ook vanuit ecologische oogpunt werkt dit goed; heidecorridors waar allerlei insecten, reptielen en vogels van profiteren en bossen voor onder andere de CO2-opname.

<https://landschapoverijssel.nl/project/lemelerberg> (Meer over herstel heide)

Park 1813 & de Leeuw

Rode leeuw

Hoog op zijn sokkel zit de rode leeuw. Hij waakt over de Lemelerberg en kijkt uit over Park 1813. Maar hoe komt die leeuw daar? In 1893 ging het slecht in de Nederlandse steden. Grote gezinnen leefden in armoede in kleine ongezonde stadshuizen.



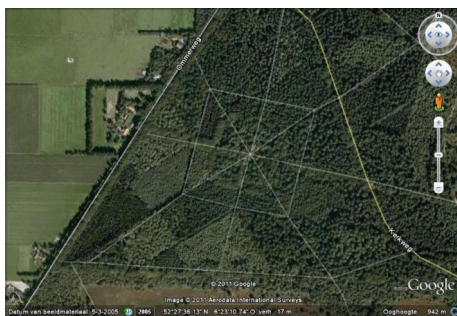
Hoop voor arme stedelingen

De 'Oranjabond van Orde' wilde de arme stedelingen hoop en werk bieden om aan het troosteloze bestaan in de stad te ontsnappen. De bond kocht woeste gronden op om deze te laten bewerken door stedelingen. Zo werden onder andere de lanen en paden aangelegd en ontstond een mooi park.

Waakhond

Met als sluitstuk de leeuw die als waakhond van de Oranjabond uitkijkt over het park richting sterrenbos. Ter ere van het 100-jarig bestaan van het Koninkrijk der Nederlanden in 1913 kreeg het park de naam 'Park 1813'.

Sterrenbos: Levensbos



Sterrenbos

Onderdeel van Park 1813 is het sterrenbos: 8 paden komen samen in het middelpunt en vormen zo een ster. Vroeger diende zo'n sterrenbos vaak voor de jacht. Vanuit het midden had je goed zicht op overstekend wild. Dit sterrenbos werd niet aangelegd voor de jacht, maar vanwege de aantrekkelijke vorm.

Levensbos

In 2013 is Park 1813 - inclusief sterrenbos - hersteld door Landschap Overijssel. Sindsdien ligt middenin de ster 'Het Levensbos'. Hier kun je, net als 100 jaar geleden, een mooi of verdrietig moment gedenken. Een plek om naar terug te keren of gewoon als gebaar voor een groene toekomst.

Groen gedenken

In het Levensbos kun je een beuk, eik, zoete kers of linde planten. Elke boom heeft zijn eigen symbolische betekenis en is waardevol voor het leven op deze plek. Hiermee is het sterrenbos een plek voor bezinning, gedachtenis en reflectie geworden.

<https://landschapoverijssel.nl/help-mee/groen-gedenken> (Meer over Groen gedenken)



Theehuis De Lemelerberg

Theehuis De Lemelerberg met huisgemaakte appeltaart. Adres: Kerkweg 32, Lemele. Openingstijden: zie website.

<https://de-lemelerberg.nl> (Website Theehuis Lemelerberg)



Speelbos



Speelbos

Boven op de Lemelerberg, vlakbij het restaurant, kun je heerlijk spelen in speelbos 'In het hol van de leeuw'. Er is van alles te beleven. Klim naar een hoge boomstoel, zwaai aan de touwen, verstopt je in de boomhut of kruip door rioolbuizen.

Hangmatten

Moe van het spelen? In het bos hangen hangmatten waar je lekker in kunt liggen. Het speelbos is leuk voor kinderen van 4 tot 12 jaar.

Steun het Landschap



Landschap Overijssel

Je bent op deze route te gast op terrein van Landschap Overijssel. Landschap Overijssel beschermt, beheert en ontwikkelt natuur & landschap met kwaliteit voor mens, plant en dier zodat het er goed leven is.

Steun schapen & landschap

De schapen op de Lemelerberg voorkomen dat de heide dichtgroeit met bomen. Het zijn flinke grazers en daarmee helpen ze vergassing van de heide tegen te gaan. Ze stimuleren de ontwikkeling van en variatie op de heide, verspreiden zaden en zorgen voor natuurlijke bemesting.



Steun Landschap Overijssel

Landschap Overijssel zorgt voor bescherming van natuur en landschap, o.a. door de inzet van de schaapskudde. Wil je ons werk steunen? Word dan donateur. Dat kan al vanaf € 24,- per jaar.

<https://www.landschapoverijssel.nl/financiele-steun/word-donateur> (Meer weten?)