

# FIETSEN LANGS DE DOORBRAAK

ALMELO

ROUTE 14 km



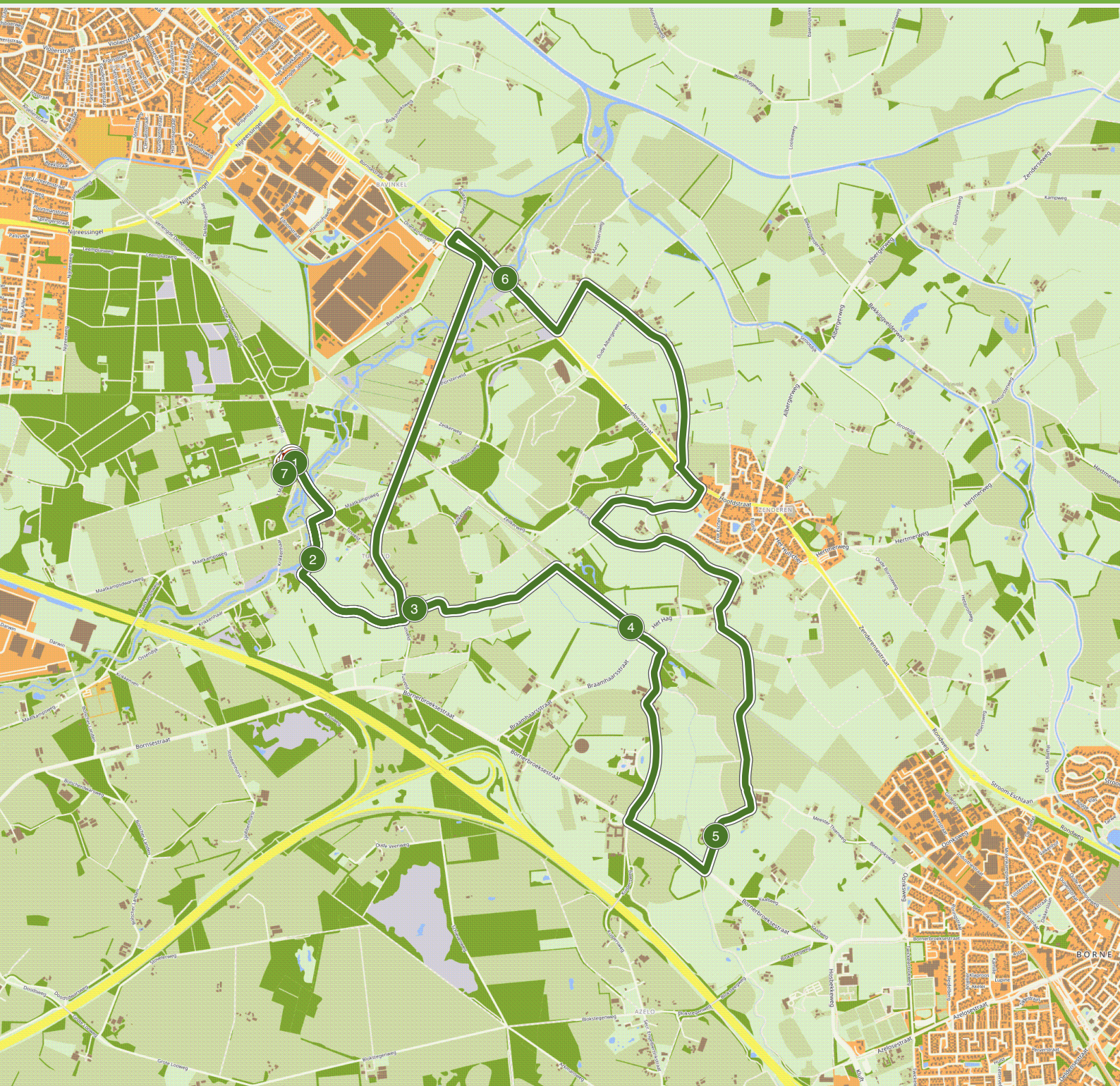
Aan de zuidkant van Almelo stroomt de Doorbraak; een beek van 13 kilometer, van de instroom bij de Lolee naar Ypelo. Ontdek de Doorbraak en haar omgeving! Een beek met veel gezichten die door een verscheidenheid aan landschappen stroomt.

Deze route is gemaakt door waterschap Vechtstromen i.s.m. Landschap Overijssel. Voor info: [www.vechtstromen.nl/dedoorbraak](http://www.vechtstromen.nl/dedoorbraak) of [www.oetintwente.nl](http://www.oetintwente.nl).

20  
22

# Fietsen langs de Doorbraak


Almelo



# Fietsen langs de Doorbraak

Hoe kom ik bij het startpunt?

Start- en eindpunt: Restaurant 't Maatveld, Tusveld 31-33, 7627 NX Bornerbroek. Er is ruime parkeergelegenheid aanwezig. Het restaurant is iedere werkdag geopend vanaf 10.00 uur, in het weekend vanaf 11.00 uur.

- 
- 1 Een beek met een verhaal  
*30 m*
  - 2 Een Doorbraak op vele manieren  
*14 km*
  - 3 'De oale bleek'  
*1,6 km*
  - 4 Kleine Doorbraak  
*3 km*
  - 5 Pleisterplaats Erve Hondeborg  
*4,9 km*
  - 6 Blauwe knoop  
*10 km*
  - 7 Ontdek de Doorbraak verder  
*>= 100 meter van route vandaan*

*Einde van de route*

# Fietsen langs de Doorbraak

14 km

1

## Een beek met een verhaal



### Een beek met een verhaal

De Doorbraak is niet zomaar een beek; de Doorbraak biedt een extra afvoermogelijkheid voor water waardoor de veiligheid van het gebied is vergroot. Bovendien is zij als ecologische verbindingszone goed voor plant- en diersoorten. Ook worden waterstromen gescheiden in kwalitatief goed en minder goed.



### Een beek door mensenhanden

De naam 'beek' kan vragen oproepen. Een 'echte' beek ontstaat autonoom, als het water van hoog naar laag stroomt en daarbij zelf haar pad kiest. Dát doet de Doorbraak niet. Al stroomt de Doorbraak vooral door bestaande beddingen, ze is toch door mensen bedacht en aangelegd.

### Het begint bij de Regge

Het verhaal van de Doorbraak begint bij de rivier de Regge; een rivier die door de eeuwen heen belangrijk is voor Twente. Ooit vormde ze het begin van de handelsroute naar Amsterdam. Maar als in de loop van de negentiende eeuw de handel toeneemt, vindt men haar doorstroming te traag.



Ze wordt tot last. En om die te beperken, wordt de Regge gekanaliseerd. Maar een eeuw later worden de oude meanders weer teruggebracht; de van de Regge afgesneden beken zijn nu weer aangesloten en de rivier wordt gevoed met schoon water.

<http://www.vechtstromen.nl/dedoorbraak> (Meer informatie)

2

## Een Doorbraak op vele manieren



### De Doorbraak

Het is een fijne plek, hier aan de zuidkant van Almelo. De zon staat hoog aan de hemel. Vogels fluiten, insecten zoemen, kikkers kwaken. Op de oevers van de beek heerst rust en stilte. Alles nodigt uit om even te gaan zitten. Om gewoon eens rond te kijken en te luisteren.

### Mensenhanden

Wie over enkele jaren opnieuw komt kijken, ziet dan een beek die helemaal opgaat in het landschap; die de indruk wekt daar al sinds mensenheugenis te stromen. Toch is deze beek een product van mensenhanden. Het maakt haar tot een beek met een verhaal dat ontdekt wil worden.

## Beleving in beelden



Elke tocht langs de Doorbraak belooft een andere beleving. Bij zonlicht oogt ze anders dan onder een wolkendeek. Is het windstil, dan kan ze een spiegel worden. Het landschap beweegt voortdurend mee, door de wisselwerking tussen het water en de omgeving.

### Rinus Roelofs

Kunstenaar Rinus Roelofs heeft die beleving vormgegeven in zeven sculpturen langs de Doorbraak. De voortdurende afwisseling van indrukken tijdens een tocht langs de beek, vormde zijn uitgangspunt. Of, zoals hij het zelf zegt: "Die indrukken vormen samen het verhaal".

3

## 'De oale bleek'

### De was doen in 'De oale bleek'

Door de constante aanvoer van water via een wel, een bron waar het water uit de grond komt, kon men hier op de Tuschvelder Esch, de was doen. Aan de andere kant van de es vertrok de postkoets naar Deventer. De eigenaar van de Hondeborg stelde een Wehrman aan om de koetsen te beschermen tegen rovers.



## Kleine Doorbraak



### Kleine Doorbraak

De 'Kleine Doorbraak' is een nieuwe beek met een lengte van ruim twee kilometer. Deze beek verbindt de Azelerbeek met de grote Doorbraak. Via die verbinding wordt het landelijke water in het stroomgebied van de Azelerbeek gekoppeld aan de Doorbraak.



## Pleisterplaats Erve Hondeborg

### Erve Hondeborg

Erve Hondeborg ligt op een mysterieuze plek. De boerderij is gebouwd op een heuvel omringd door eeuwenoude eikenbomen en een gracht in de vorm van een hoefijzer. Ooit stond op deze strategische verhoging langs de Azelerbeek bij Borne een burcht, van waaruit ridders de omgeving controleerden.



### Mottekasteel

De Hondeborg was een middeleeuwse burcht, waarschijnlijk een 'mottekasteel', in het dal van de Azelerbeek in buurtschap Zenderen. In 1610 werd het complex onderdeel van huize Twickel in Delden. Landgoed Twickel heeft hier in 1841 een boerenhuis laten bouwen.



Pleisterplaats Erve Hondeborg maakt nog altijd deel uit van het landgoed Twickel (alle panden zijn herkenbaar aan de zwart/witte luiken). Tot 2012 is er geboerd en inmiddels is het tevens een Rustpunt met prachtig uitzicht. Iedere dag geopend, toiletvoorziening & horeca aanwezig.

6

### Blauwe knoop



#### Blauwe knoop

Op deze plek komen verschillende waterstromen bij elkaar. De Bornsebeek stroomt met het stedelijke water onder de Doorbraak door en ook het landelijke water uit de Lolee loopt hier in de Doorbraak; een blauwe knoop..



### Lint van landschappen

Wat hier opvalt, is de grote variatie in landschappen in een klein gebied. Dat komt door de telkens wisselende samenstelling van de bodem. De ondergrond bepaalt de uiteindelijke ontwikkeling van het landschap. Zo'n proces valt in bescheiden mate te sturen, maar laat zich nooit dwingen!



<http://www.dedoorbraak.info/kijken-doorbraak/kopie-fietsroutes/> (Meer routes bij de Doorbraak)

### Ontdek de Doorbraak verder

Een verscheidenheid aan landschappen; ze veranderen met de seizoenen, waardoor steeds nieuwe beelden en ervaringen ontstaan. Zeker naarmate de tijd verstrijkt en de Doorbraak helemaal opgaat in het Twentse landschap. De beek nodigt je uit om haar steeds opnieuw te ontdekken..

