

BELEEF OMMEN! - TWEEDAAGSE (1)

ROUTE 20 km

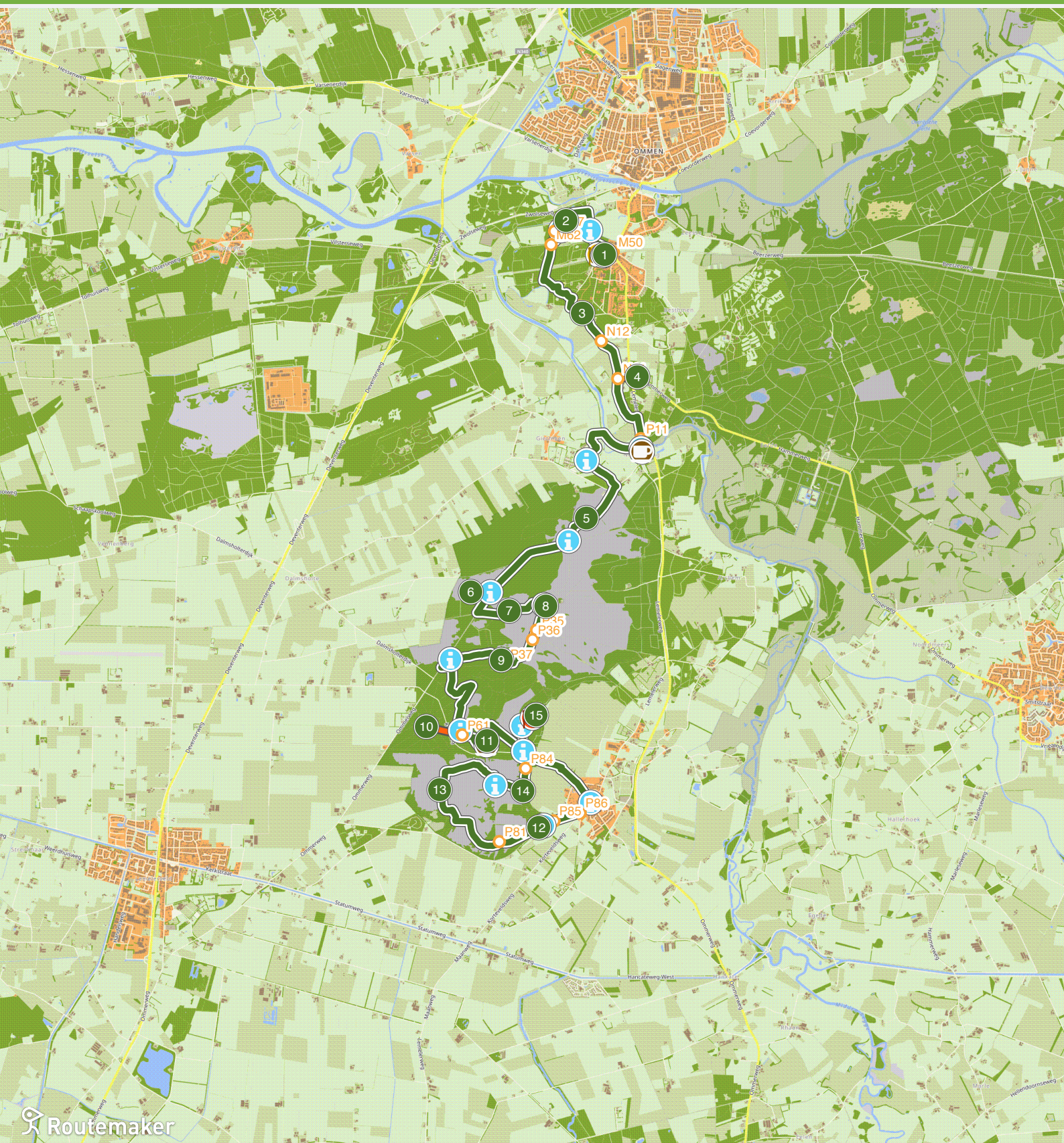


Dag 1 van deze tweedaagse wandeling brengt u door het afwisselende coulisselandschap met eeuwenoude stuwwallen, stuifduinen en de meanderende rivier Regge. De blikvangers zijn Jeneverbesstruwelen, Archemerberg & Lemelerberg met schaapskudde en Park 1813. Overnachting aan de voet van de Lemelerberg.

Vechtdalgroep i.s.m. Landschap Overijssel.

20
25

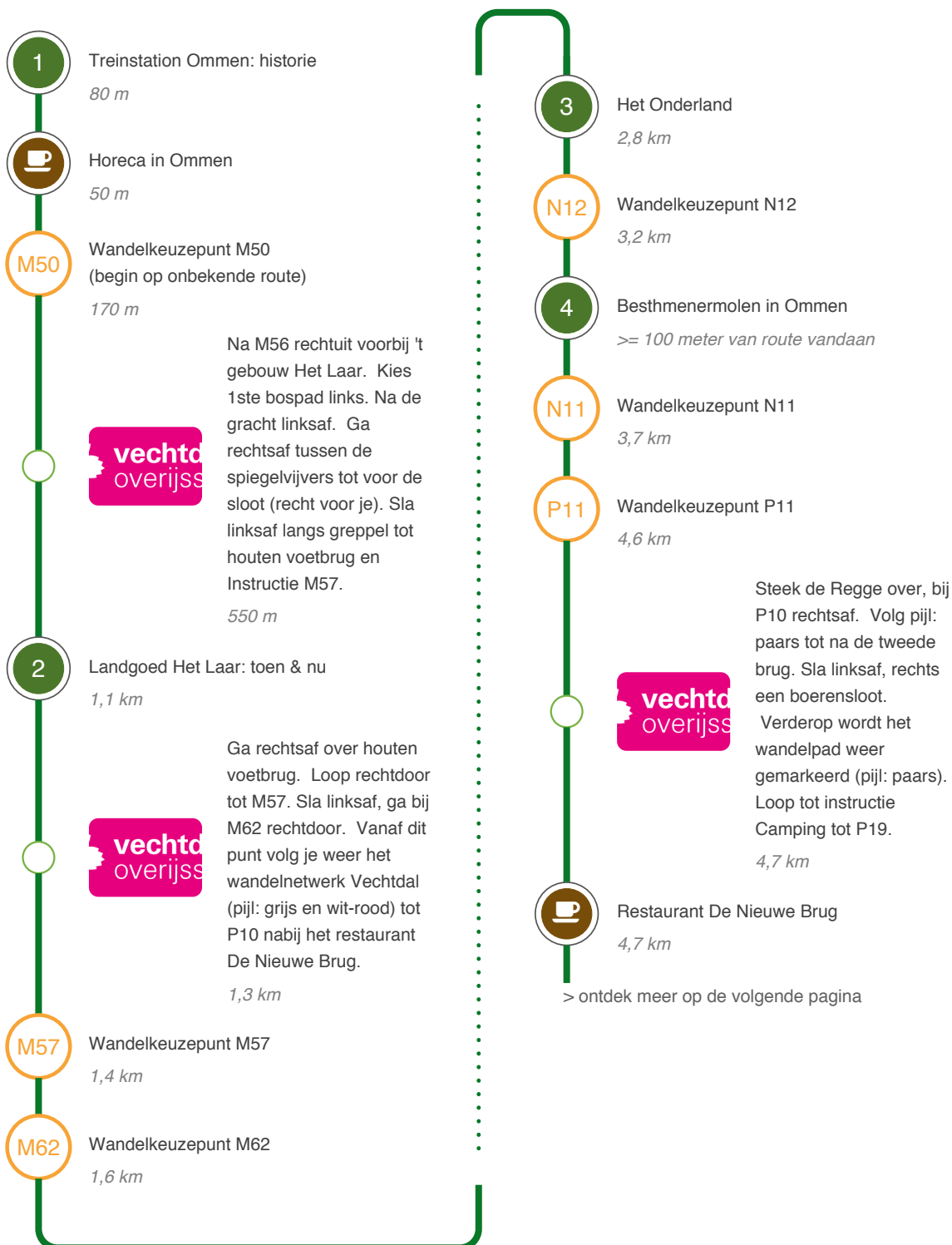
Beleef Ommen! - tweedaagse (1)



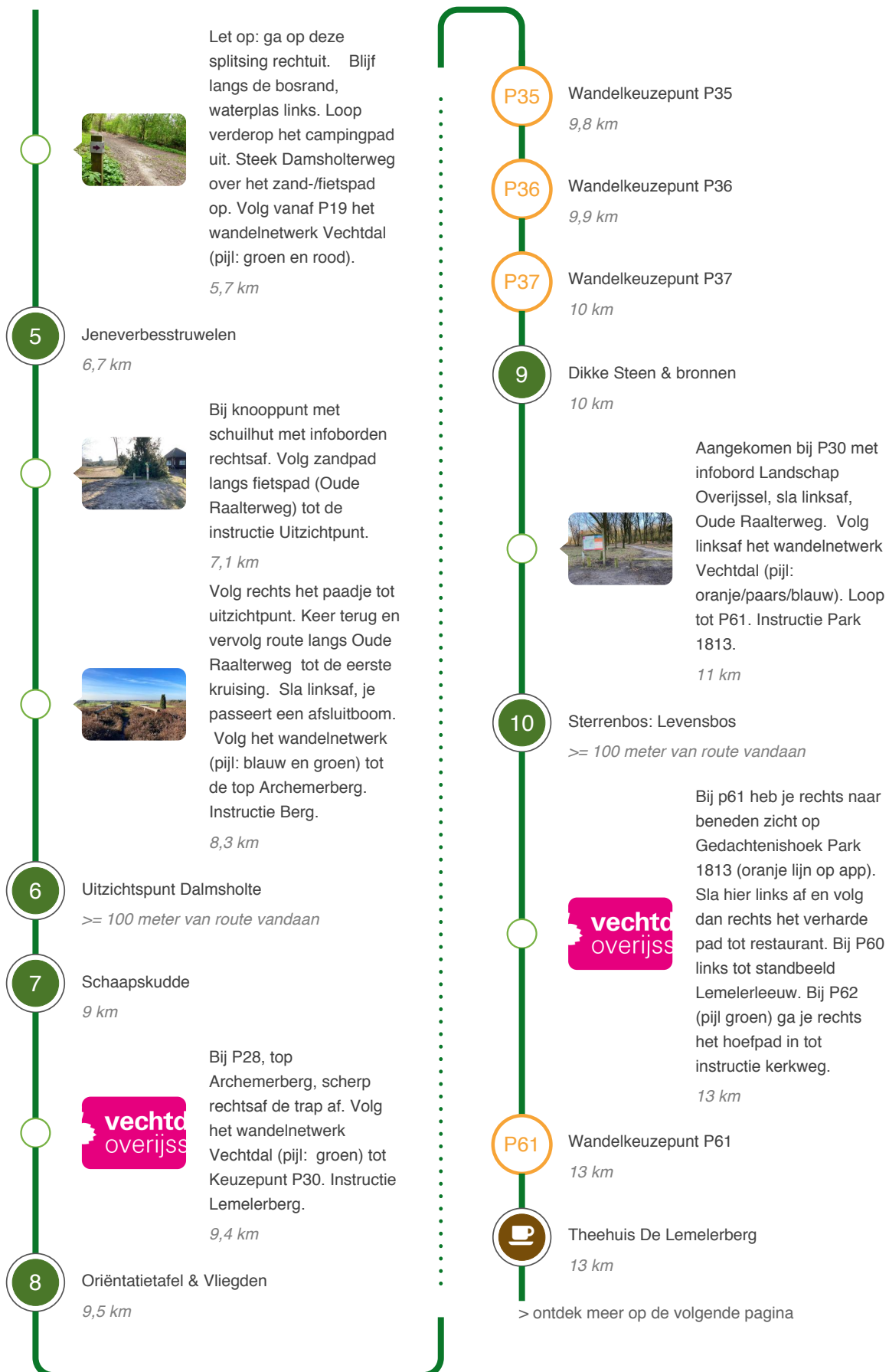
Beleef Ommen! - tweedaagse (1)

Hoe kom ik bij het startpunt?

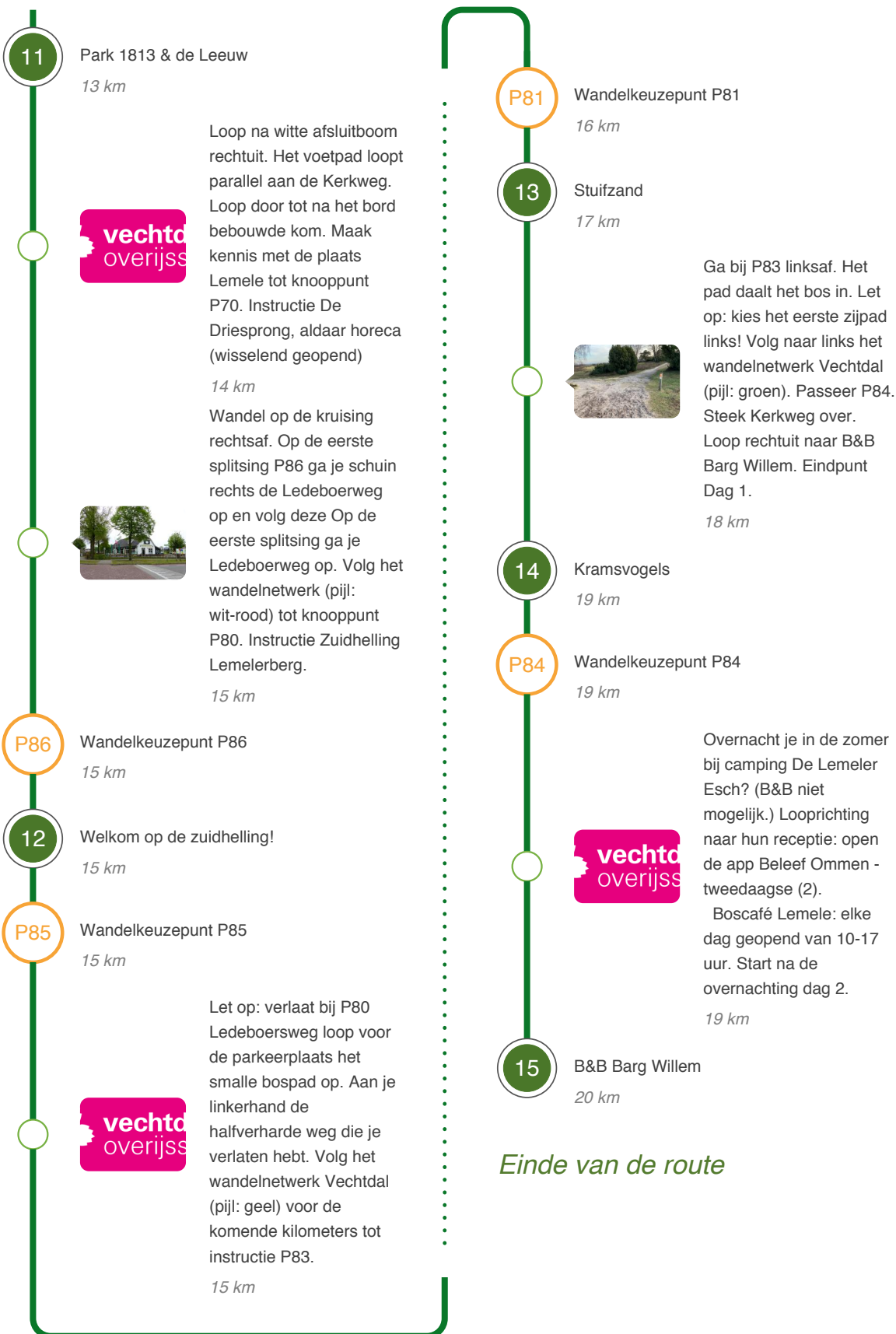
Startpunt is treinstation Ommen, Stationsweg 35, 7731 AX Ommen; vrij parkeren. (Honden niet overal toegestaan!) Route is voor 90% gemarkeerd door het wandelnetwerk Vechtdal. Let op de instructies m.b.t. de juiste looprichting!



Vervolg route



Vervolg route



Beleef Ommen! - tweedaagse (1)

20 km

1

Treinstation Ommen: historie



Internationale treinen...

Een kort citaat uit het Algemeen Handelsblad van 7 augustus 1928: "Op gewone dagelijkse dagen pufte er op de lijn Zwolle-Dalfsen-Ommen en verder naar het noorden een klein pingpingelen locomotiefje, dat moeizaam enige wagons voortrekt. Maar eens in het jaar denderen over die rails..."

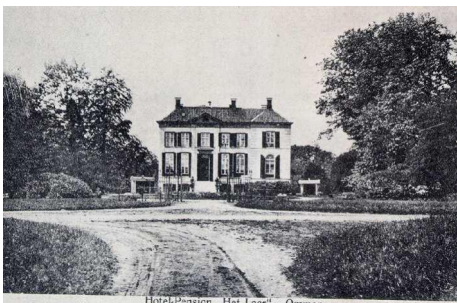
... machtige locomotieven en harmonicawagens van de Internationale Slaapwagen Maatschappij Mitropa, wereldtreinen voor Parijs en Marseille, voor havens aan de Atlantische Oceaan, waar boter naar Engeland, Amerika en Azië afvaren". Bron: boekje Krishnamurti in Ommen - Wandelen langs vergeten paden.



Station Ommen - rond 1920...

Het station van Ommen - en in 1929/1930 ook de halte Sterkamp, direct ten oosten van de overweg naar Vakantiecentrum Besthmenerberg - was voor de meeste bezoekers het begin- en eindpunt van het verblijf op een Sterkamp. Dit ten tijde van 'de Orde van de Ster in het Oosten'. Meer info via link.

<http://www.krishnamurti.nl/> (Stichting Krishna Murti)



Huize Het Laer

Nu is Het Laer een locatie voor huwelijken en o.a. evenementen. Rond 1700 als havezate gebouwd en kreeg verschillende eigenaren. 1903: Het landhuis met de bossen behoorde toe aan de Van Pallandt, een familiehotel en uitermate geschikt om later te dienen als verblijf voor de 'Orde van de Ster'.

<http://www.kastelenbeeldbank.nl/kasteel.php?id=409> (Lees meer)



Historie station Ommen

Het karakter van dit mooie monumentale pand aan de rand van het Laarbos maakt dat menigeen geïmponeerd is voor dit station. Dat het ook nog eens gerestaureerd is in een zeer unieke stijl maakt het geheel nog aantrekkelijker. Foto: op de stations tussen Zwolle en Emmen zie je deze oude stijl.



Horeca in Ommen

Horeca Spoor 7, in het stationsgebouw, is niet altijd geopend; zie website. Dichtbij het station, aan de route, zijn meerdere mogelijkheden aanwezig. Archief foto OudOmmen.nl: Hotel / Pension S. Kuijt ten noorden van het station Ommen. Nu horeca 't Laar.



<http://www.spoor7.nl/> (Horeca in station Ommen)

Landgoed Het Laar: toen & nu

Historie Landgoed Het Laer

De statige havezathe 'Huize Het Laer' (1744) met het bijbehorende landgoed (56 ha) kent een rijke geschiedenis. In 1932 kocht de gemeente Ommen de havezate, de bijgebouwen en bossen. De ijskelder van Het Laer is nu een vleermuizenverblijf.



Project Reggeherstel

In het kader van het 'project Reggeherstel' is een lange kade door het Laarbos aangelegd. Ook zijn in 2013 waterbekkens (spiegelvijvers) aangelegd in het Laarbos, achter Huize Het Laer. Ze dienen voor de waterberging van de 'regenrivieren' Vecht en Beneden Regge.

<http://www.vechtstromen.nl/projecten/projecten/artikel/> (Project Reggeherstel)

Als je het herstelproject hebt gevolgd, zie je hier nu misschien al de positieve veranderingen in het landschap; een rijk gevarieerde vegetatie. Voor de stuw, wanneer je de dijk beklimt, staat een informatiebord over dit gebied.



Het Onderland



Zicht op De Mars

Natuurlijke rivierprocessen als oeverafkalving in de buitenbochten en aanzanding in de binnenbochten vinden hierdoor weer plaats. De rivier werd zo, op deze plek en elders, weer een stuk dynamischer. In de steile oevers kunnen de ijsvogel en de oeverzwaluw weer nestelen.

De Regge, een regenrivier, vindt de oorsprong in een aantal beken in Twente.

Het riviertje stroomt langs Rijssen en Nijverdal en mondt dan ten westen van Ommen uit in de Vecht. Het Giethemer kerkbrugje, vanaf dit punt ook te zien, is een ophaalbrug zoals dit tot begin 1900 in gebruik was.



In de achterliggende jaren is het natuurgebied De Mars behoorlijk op de schop gegaan. In 't kader van het Project Reggeherstel is op verschillende locaties de bodembreedte van rivier de Regge versmald waardoor de stroomsnelheid van het water groter is geworden.

Oorsprong rivier de Regge

<https://www.sallandseheuvrug.nl/landschap-vol-verhalen/3393/historie-van-de-regge/>
(Historie van de Regge)



Besthmenermolen in Ommen

Historie Besthmenermolen

Deze molen, waarvan de geschiedenis teruggaat tot 1583, is volledig gerestaureerd. Bij de laatste opknapbeurt is ook het binnenwerk gebruiksklaar gemaakt, zodat er weer gemalen kan worden. De roeden van deze molen (lengte 21 m) zijn voorzien van het oudhollands hekwerk met zeilen.



http://www.molensinommen.nl/molensinommen/De_Besthmenermolen.html
(Besthmenermolen)



Restaurant De Nieuwe Brug

Welkom voor een kop koffie/thee met huisgemaakte appeltaart en/of een heerlijk (streek)product. Ook is er op deze historische plek zeer interessante geschiedenis geschreven. Informatiepaneel op de parkeerplaats.

<http://www.denieuwebrugommen.nl/>
(Restaurant De Nieuwe Brug)



Jeneverbesstruwelen



De Jeneverbes

De jeneverbes (*Juniperus communis*) is met enige mystiek omgeven. De Egyptenaren gebruikten de aromatische naalden in etherische oliën. In de Middeleeuwen verbrandde men de takken om het kwaad weg te houden. En ook nu nog gebruiken we de bessen, bijvoorbeeld bij het maken van jenever en zuurkool.

Inheemse conifeer

De jeneverbes is een karakteristieke conifeer. Omdat we steeds minder woeste gronden kennen in Nederland, heeft deze boom, met haar prachtige grilliger vormen, het moeilijk. Op de Lemelerberg doen we er alles aan om de jeneverbes te behouden.

<https://www.leestekensvanhetlandschap.nl/jeneverbesstruweel> (Leestekens van het landschap)



Uitzichtspunt Dalmsholte



Uitzichtspunt Dalmsholte

In de maand augustus word je naar de toegang tot het uitzichtpunt niet alleen beloond met een prachtige paarse deken van bloeiende struikheide, maar ook een riant zicht naar Dalmsholte (rechtuit).

Geschiedenis Dalmsholte

Dalmsholte is een buurtschap in de gemeenten Dalfsen en Ommen en was tot eind 19e eeuw een groot aureool woeste

grond. De onherbergzaamheid van het gebied speelt in diverse sagen, oude volksvertellingen, een rol.

[https://www.mijnstadmijndorp.nl/search?f\[0\]=contains_images%3Ayes](https://www.mijnstadmijndorp.nl/search?f[0]=contains_images%3Ayes) (Lees meer...)

7

Schaapskudde

Veluws heideschaap

Opvallend hoog op de poten en meestal crèmekleurig met hier en daar een bruine vlek; maak kennis met het Veluwse heideschaap. Het is een vriendelijk en rustig schapenras. Op dit moment zijn er slechts 9 kuddes in Nederland, waarvan een hier op de Lemelerberg. Als je geluk hebt kom je de kudde tegen!



Levende maaimachine

De schapen doen het hier prima. Ze eten - als een soort levende maaimachine - de grassen, heide en jonge boompjes zodat de heide verjongt en ruimte krijgt. In de winter vind je de kudde in de schaapskooi, waar rond februari de lammetjes worden geboren. Die blijven t/m maart bij de kooi.

Kraamschudden

De geboorte van vaak wel 100 lammetjes is elk jaar weer een feest! Eind maart ben je van harte welkom om te komen kraamschudden tijdens lammetjesdag. Zodra de ze groot genoeg zijn, gaan de lammeren mee de berg op. Begeleid door de herder haar bordecollies en met hulp van vrijwillige herders.

<https://landschapoverijssel.nl/dieren/veluws-heideschaap> (Ons Veluws heideschaap)

8

Oriëntatietafel & Vliegden



Uitzichtpunt Archemerberg

Het glooiende landschap van het natuurreservaat de Lemelerberg is ruim 887ha groot en bestaat uit de Lemelerberg (45m) en Archemerberg (78m). De bergen vormen samen een stuwwal die meer dan 150.000 jaar geleden is ontstaan. De oriëntatietafel is een ontwerp van Gerrit Ebbink en geplaatst in 2005.

Grove den

Toen de gletsjers zich aan het einde van de ijstijd terugtrokken, was slechts een grote conifeer - de grove den - in staat de door het ijs geteisterde gebied te veroveren.



9

Dikke Steen & bronnen



Oorsprong 'Dikke Steen'

Veel stenen die in het gebied van de Lemelerberg liggen zijn geboren in het oosten van Duitsland en Scandinavie. Zij bewijzen dat er in Nederland inderdaad landijs is geweest. Het bewijs is de enorme zwerfkei (een Zweedse granietsoort) die de toepasselijke naam 'Dikke Steen' heeft gekregen.

Bronnen op de Lemelerberg

De Lemelerberg kent drie bronnen, zogenaamde 'kwelders'. Deze zijn ontstaan door de leemlaag in de berg. Hierdoor kan het regenwater niet de grond in zakken. Het water zakt alleen in de bovenlaag, stroomt naar beneden om verderop weer aan de oppervlakte te komen.

Vroeger was bron 2 omringd door bomen en struikgewas (rododendrons). De bomen namen echter zoveel water op uit de grond, dat de bron dreigde uit te drogen. Ter bescherming van de bron is de begroeiing weggehaald. Deze bron kun je niet van dichtbij bekijken, maar is op afstand goed te zien.



Sterrenbos: Levensbos



Sterrenbos

Onderdeel van Park 1813 is het sterrenbos: 8 paden komen samen in het middelpunt en vormen zo een ster. Vroeger diende zo'n sterrenbos vaak voor de jacht. Vanuit het midden had je goed zicht op overstekend wild. Dit sterrenbos werd niet aangelegd voor de jacht, maar vanwege de aantrekkelijke vorm.

Levensbos

In 2013 is Park 1813 - inclusief sterrenbos - hersteld door Landschap Overijssel. Sindsdien ligt middenin de ster 'Het Levensbos'. Hier kun je, net als 100 jaar geleden, een mooi of verdrietig moment gedenken. Een plek om naar terug te keren of gewoon als gebaar voor een groene toekomst.

Groen gedenken

In het Levensbos kun je een beuk, eik, zoete kers of linde planten. Elke boom heeft zijn eigen symbolische betekenis en is waardevol voor het leven op deze plek. Hiermee is het sterrenbos een plek voor bezinning, gedachtenis en reflectie geworden.

<https://landschapoverijssel.nl/help-mee/groen-gedenken> (Meer over Groen gedenken)



Theehuis De Lemelerberg

Theehuis De Lemelerberg met huisgemaakte appeltaart. Adres: Kerkweg 32, Lemele. Openingstijden: zie website.

<https://de-lemelerberg.nl> (Website Theehuis Lemelerberg)



Park 1813 & de Leeuw



Rode leeuw

Hoog op zijn sokkel zit de rode leeuw. Hij waakt over de Lemelerberg en kijkt uit over Park 1813. Maar hoe komt die leeuw daar? In 1893 ging het slecht in de Nederlandse steden. Grote gezinnen leefden in armoede in kleine ongezonde stadshuizen.

Hoop voor arme stedelingen

De 'Oranjabond van Orde' wilde de arme stedelingen hoop en werk bieden om aan het troosteloze bestaan in de stad te ontsnappen. De bond kocht woeste gronden op om deze te laten bewerken door stedelingen. Zo werden onder andere de lanen en paden aangelegd en ontstond een mooi park.

Waakhond

Met als sluitstuk de leeuw die als waakhond van de Oranjabond uitkijkt over het park richting sterrenbos. Ter ere van het 100-jarig bestaan van het Koninkrijk der Nederlanden in 1913 kreeg het park de naam 'Park 1813'.

Welkom op de zuidhelling!

Lemelerberg

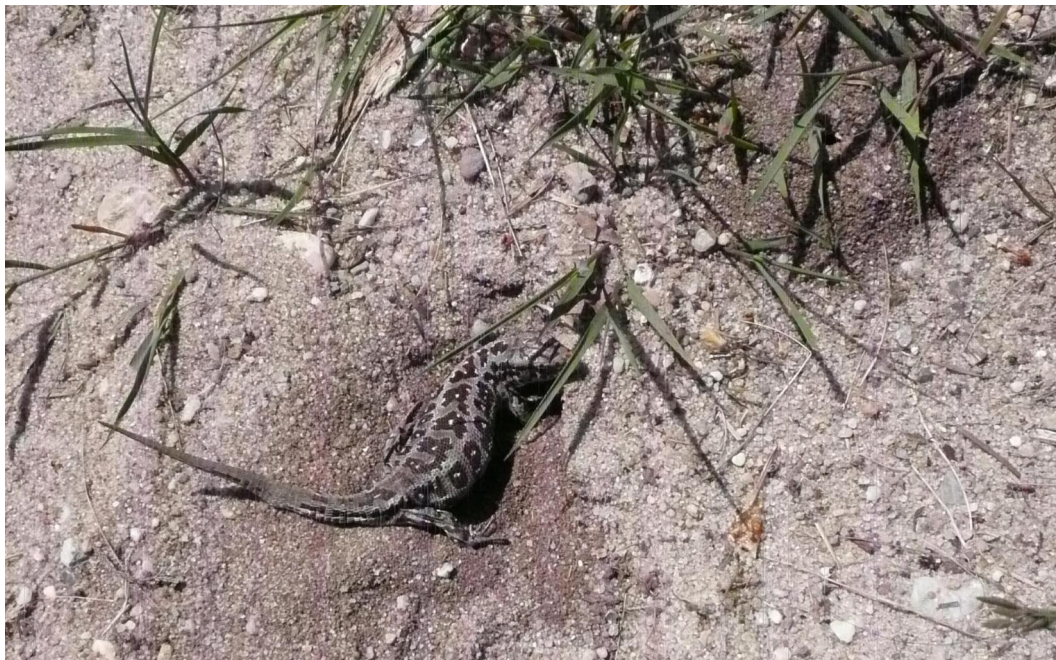
Mysterieuze jeneverbessen, prachtige zandvlaktes, eenzame dennen en mooie vergezichten vergezellen je op deze tocht. De schreeuw van de buizerd klinkt hoog boven ons, een roodborsttapuit in de top van een klein struikje. Je bent op de Zuidhelling van de Lemelerberg.



Natura 2000

De biodiversiteit (soortenrijkdom) in Europa gaat al jaren achteruit. Natura 2000 is een Europees netwerk van beschermde natuurgebieden. Doelstelling van Natura 2000 is het verlies aan soorten planten & dieren stoppen en herstellen. Zo willen we voorkomen dat de natuur steeds eenvormiger wordt.

<http://www.overijssel.nl/thema's/natuur-en-landschap/projecten/natura-2000/> (Lees meer over Natura 2000)



Stuifzand



Stuifzand

Het stuifzand hier is één van de redenen waarom de Lemelerberg de Natura2000-status heeft. Stuifzandgebieden zijn in Europa schaars. Landschap Overijssel werkt met vrijwilligers om dit gebied te behouden en te versterken.

Grootschalige kap

Stuifzand is eeuwen geleden ontstaan door grootschalige kap van bossen. De heide die ontstond werd intensief begraasd door schapen en geplagd. De grond verdroogde en verarmde en er ontstonden open plekken met zand waar de wind steeds meer invloed op kreeg.

Minder biodiversiteit

Als we niets doen aan dit gebied, groeit het gebied hier dicht. Dan dalen o.a. meststoffen neer, waardoor de grond 'rijker' wordt en meer algemene, dominante dier- en plantsoorten aantrekt. Bijzondere plant- en diersoorten die het goed doen op droge heide en stuifzand, worden daardoor weggedrukt.

Bijzondere dieren en planten

Dit proces leidt tot minder biodiversiteit. Landschap Overijssel zet zich in om gebieden met stuifzand te behouden. De zandhagedis vindt hier een goede plek voor het afzetten van eitjes en vanaf februari hoor zie je hier de boomleeuwerik. Ook een zeldzame plant als ijslandsmos voelt zich hier thuis.

<https://www.landschapoverijssel.nl/gebieden/lemelerberg/werk-aan-de-winkel> (Werk op de Lemelerberg)

14

Kramsvogels

Kramsvogels

Met name in de wintermaanden is het getsjak van de kramsvogels te horen. Wintergasten uit het hoge noorden die samen een smakelijk maal van jeneverbessen nuttigen.



15

B&B Barg Willem



B&B Barg Willem

Het witte huisje ademt binnen een en al nostalgie. Laat je verrassen en geniet, op het terras of binnen, met zicht op de Lemeler Esch. In overleg vooraf kun je, na de wandeling van dag 1, ook genieten van een driegangendiner. Is een diner op dat moment niet mogelijk, je hoort het alternatief.

<http://www.bargwillem.nl/> (B&B Barg Willem)

Historie Barg Willem

De plek "Barg Willem" wordt al heel lang bewoond. Op de eerste Kadasterkaart van 1832 staat "Bergjan" vermeldt. Kennelijk woonde er in die tijd ene Jan hier op de berg. Deze woonplek schijnt later ook gebruikt te zijn als dependance van het Hotel De Lemelerberg (foto), nu een Theehuis.

