

# REESTDAL - UNIEK BEEKDALLANDSCHAP (17 OF 12KM)

'HET REESTDAL' | NATUURGEBIEDEN | BUURTSCHAPPEN  
ROUTE 17 km



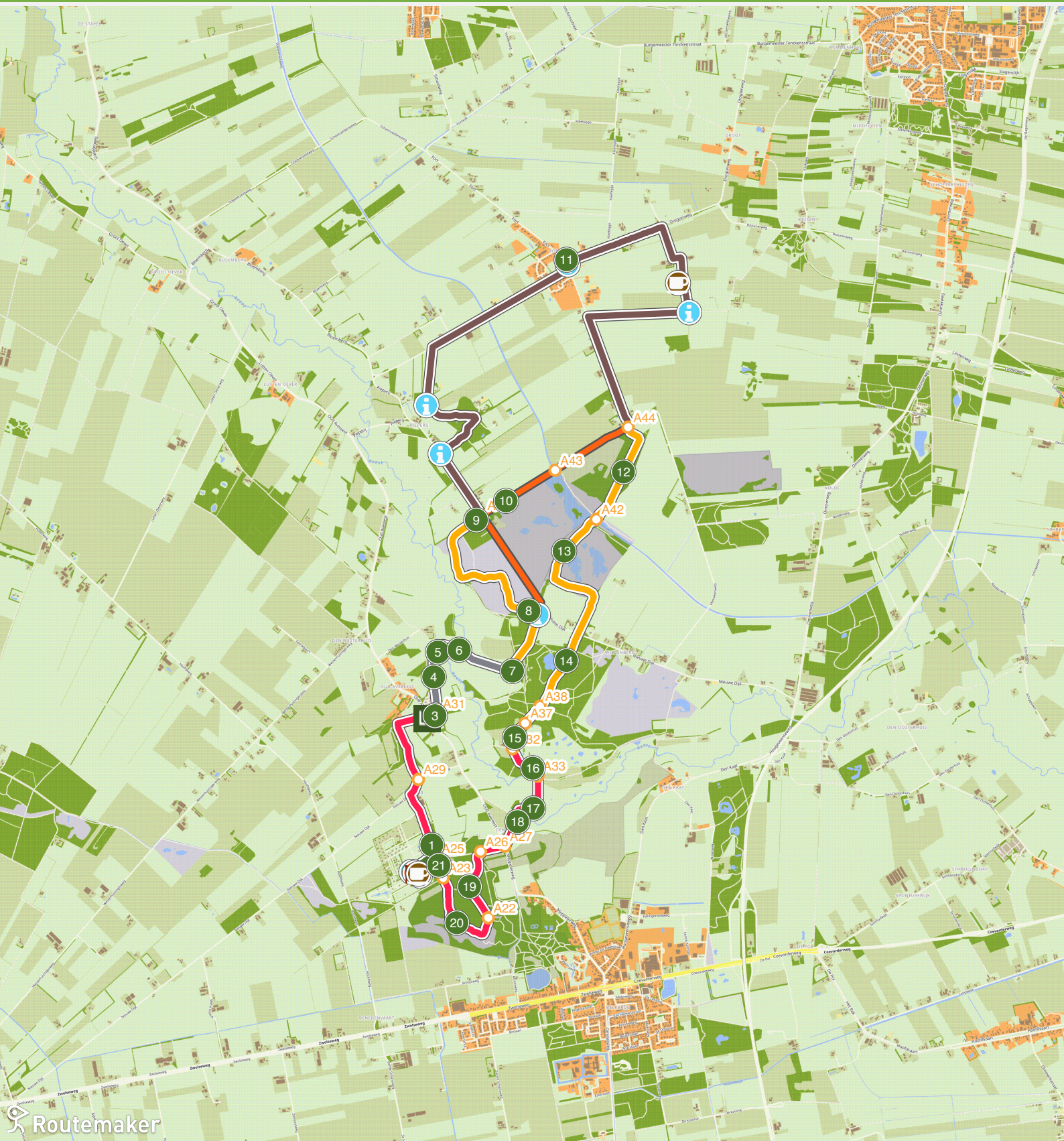
Je maakt kennis met een sterk meanderende riviergrens tussen de provincie Overijssel en Drenthe en maar liefst drie natuurgebieden. De karakteristieke buurtschappen en het landschap, met haar veenbeek de Reest, laten je intens het 'oer' rond de middeleeuwen beleven.

Routemaker Tineke Poortman in samenwerking met camping Si-Es-An. Routebeheer Landschap Overijssel.

20  
23

# Reestdal - uniek beekdallandschap (17 of 12km)

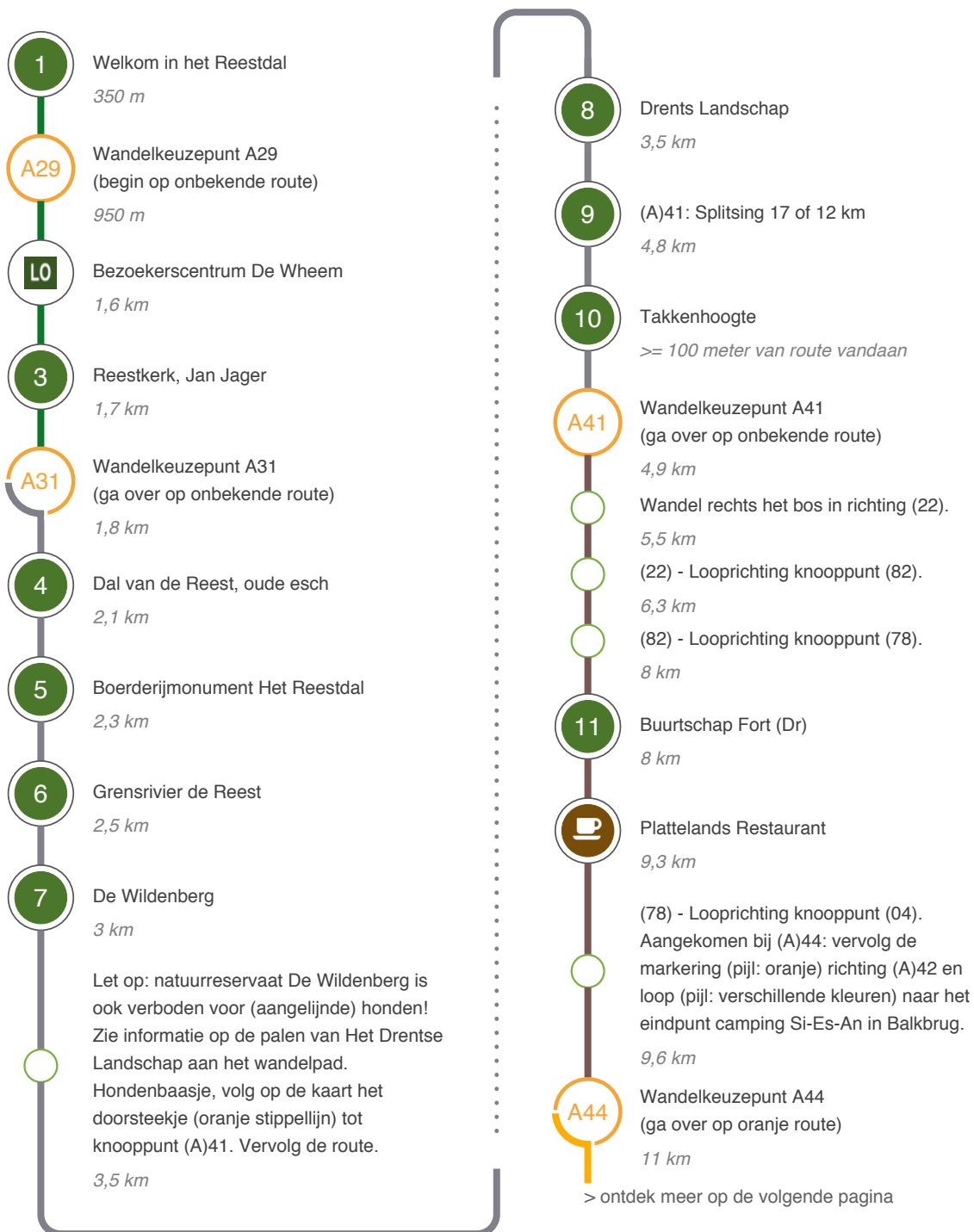
'Het Reestdal' | natuurgebieden | buurtschappen



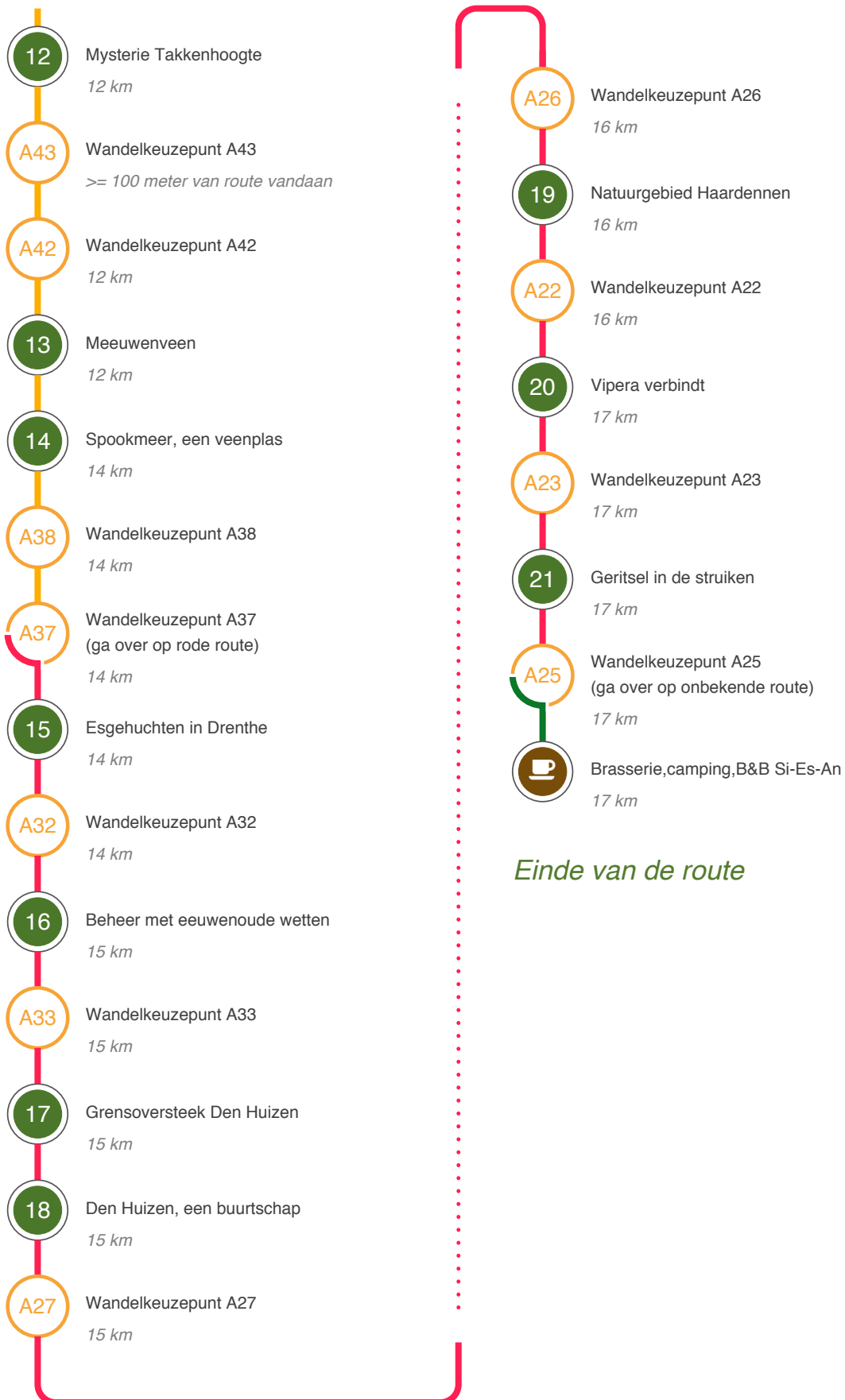
# Reestdal - uniek beekdallandschap (17 of 12km)

Hoe kom ik bij het startpunt?

Je start deze route bij de toegang tot de receptie en brasserie camping Si-Es-An, De Haar 7, 7707 PK Balkbrug. Correcte start: lees de POI 'Startpunt Reestdal (1 t/m 4)' op het campingterrein. Voor hondenbezitters geldt; uw hond mag aangelijnd mee. NB: bij het natuurreservaat Wildenberg een verplichte (hond)omleiding i.v.m. de grote grazers! Lees a.u.b. de instructie (i). Rustpunten: o.a. bij een koffie (icoon). Liever een bankje, leuke plekjes!



## Vervolg route



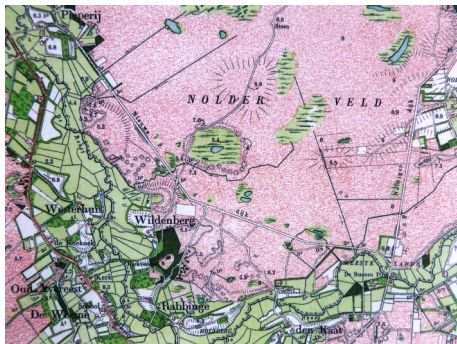
*Einde van de route*

# Reestdal - uniek beekdallandschap (17 of 12km)

17 km

1

## Welkom in het Reestdal



### Welkom in het Reestdal

Vroeger zag dit gebied er heel anders uit, je zag rond Balkbrug, Oud-Avereest, Westerhuis in Overijssel en de gronden Wildenberg, Nolderveld, Pieperij en Drogzee in de provincie Drenthe, uitgestrekte woeste gronden zover het oog reikte. Tussen 1897-1947: Ja heus, er reed ook nog een stoomtram!

[https://www.youtube.com/watch?v=yZ\\_8DvaN1dY](https://www.youtube.com/watch?v=yZ_8DvaN1dY) (Lopen langs de Reest (video))

De Haar en het Westerhuizingerveld waren vroeger ook uitgestrekte, woeste gronden. Na de ontginningen, beginjaren 20ste eeuw, vestigden zich boeren in het gebied. Ze vormden samen een buur(t)schap en maakten de gronden geschikt voor de landbouw langs de Reest of er vestigden zich campings op.

<https://www.hvavereest.nl/lezen-kijken/oude-j-aargangen/geschiedenis/het-reestdal-en-de-kerk-historie-1993-1/> (Lees meer over de historie)



### Stikstof en biodiversiteit

Door de eeuwen heen hebben mensen het landschap veranderd. Met name in de laatste eeuw is de verandering in hoog tempo gegaan. Natte plekken zijn drooggelegd, de landbouw is grootschaliger geworden, heide is eentonig en grootschalig grasland of maïsveld geworden en steden en wegen zijn aangelegd.

<https://landschapoverijssel.nl/over-ons/onze-s-tandpunten/stikstof-en-biodiversiteit>

(Biodivers landschap (link))

### Podcasts Landschap Overijssel

Overijssel is een prachtige provincie met veel verschillende landschappen en hun kenmerkende streekeigenheid. Met een serie van twaalf unieke podcasts nemen we de luisteraar mee op een audiotour door het unieke Overijsselse landschap. Luister je ook mee in twaalf verhalen? Open de link.

<https://groenbezig.nl/verhalen-uit-het-veld/de-podcast-van-het-landschap-van-overijssel>  
(Podcast van het landschap)

LO

## Bezoekerscentrum De Wheem

### Bezoekerscentrum De Wheem

Bezoekerscentrum De Wheem van Landschap Overijssel is een goed begin- of eindpunt van een middagje Reestdal. In deze fraaie boerderij midden in het Reestdal, is van alles te beleven. Behalve mooie exposities vind je er een leuke winkel en kun je er terecht voor een kopje koffie met wat lekkers.



### Speelnatuur

Kinderen kunnen zich binnen vermaken in de dassenburcht of op het spannende Speelnatuurpad achter De Wheem. Ook worden regelmatig leuke (kinder-)activiteiten georganiseerd. Ook is het recept voor 'Reestdalkoek' er verkrijgbaar.

<http://www.landschapoverijssel.nl/bezoekerscentrum-de-wheem2> (openingstijden De Wheem)



### Wandel- en fietsroutes

De Wheem is een Toeristisch Overstap Punt (TOP); een vertrekpunt voor wandel- en fietsroutes door het Reestdal. Naast de wandelingen van wandelnetwerk Vechtdal, kun je vanaf hier verschillende routes via de app van Landschap Overijssel volgen. Voor alle routes (ook speurroutes!), zie:

<https://www.landschapoverijssel.nl> (routes Landschap Overijssel)

3

## Reestkerk, Jan Jager

### Reestkerk

Dit kerkje uit 1853 is een opvallende verschijning in dit buurtschap. Het is ook een geliefde plek voor veel wandelaars, kerk- en concertbezoekers. Kunstschilder Jan Jager heeft de Reestkerk op schilderdoek vastgelegd in het jaar 2012.



### Geschiedenis Reestkerk

Wanneer je de geschiedenis in duikt, lees je dat deze kerk niet altijd op deze plek heeft gestaan. Het houten, rechthoekige kerkje met klokkenstoel stond vroeger zo'n 100 meter verderop, richting de Wijk. Nu de verhoogde begraafplaats. Klik op de link.

<https://reestkerk.nl/bestuur/historie-van-de-reestkerk/> (Reestkerk Toen & Nu (link))

## Dal van de Reest, oude esch



### Oud kerkenpad en beuken

Een bijzondere plek is het eeuwenoude kerkenpad tussen Den Westerhuis en Oud Avereest, ingebed tussen de es en de oude beuken. De grillige beuken vormden zich uit een aangeplante beukenhaag. Foto: kunstschilder Jan Jager legde het vast met acryl op doek.

<https://hetreestdal.nl/?p=472> (Is dit het mooiste kerkenpad?)

### Oude esch en graansoorten

De boer zaait deze eeuwenoude es met een graansoort in. Landschap Overijssel informeert je graag over de verschillende oude graansoorten, waaronder boekweit en rogge, via de infoborden. Hier is het zomers genieten van het goudgele graan, met blauwe korenbloemen en andere akkerbloemen.



<https://www.landschapoverijssel.nl/gebieden/het-reestdal> ('Het Reestdal' - lees meer)

## Boerderijmonument Het Reestdal



### Boerderijmonument Het Reestdal

'Het Reestdal' staat als naam boven de grote schuurdeur (baander) en is een gemeentelijk monument. Deze boerderij heeft eeuwen dienst gestaan als het erve 'den Westerhuis'. Nu, met een terugblik naar 1439, staan op dezelfde plek in buurtschap Den Westerhuis nog altijd drie boerderijen.

Aan de achterkant van boerderij 'Het Reestdal' bevindt zich, naast een oude

kapschuur, ook de zogeheten 'baander'. Deze grote, hoge dubbele deur heeft toegang tot de bedrijfsruimte van de boerderij en zorgde ervoor dat de boer met paard en wagen het hooi kon laden en lossen.



### Uilenbord

Diverse boerderijen in het Reestdal zijn in het bezit van een zogeheten 'uilenbord'. Dit is een klein driehoekje onder de nok, dat open is. Door dit 'gat' kunnen uilen de boerderij binnen en zich hier nestelen, met als tegenprestatie dat zij muizen en ander ongedierte uit het graan zouden weren.



Betekenis van oude bomen in een eikengaard rond de boerderijen in het Reestdal wordt prachtig weergegeven in het verhaal 'De eik in het Reestdal' van de hist. ver. Avereest. Klik op de link.

<https://www.hvavereest.nl/lezen-kijken/oude-jaargangen/natuur/de-eik-in-het-reestdal/>  
(Boerderijen en een eikengaard )

## Grensrivier de Reest



### Grensrivier de Reest

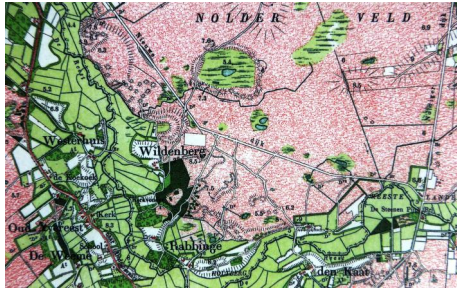
Veenbeek de Reest, een typische laaglandbeek, kent een grillig verloop en heeft nog grotendeels zijn oorspronkelijke vorm. Het vormt 35 kilometer de sterk meanderende grens tussen Overijssel en Drenthe. Het veen en ijzeroer kleurt het water roodbruin.

<https://vimeo.com/54238242> (Impressie 'Idyllisch Reestdal')

### Het verloop van de Reest

Riviertje de Reest kent een verval van circa 5 meter tussen de oorsprong De Tippe (ten oosten van Dedemsvaart) tot aan het eindpunt Wilhelminapark in Meppel. Het begint als een smalle boerensloot, en eindigt als kanaal.

<http://hetreestdal.nl/?p=57> (Grensriviertje Reest (link) )



### Middeleeuwen en Nu

Ver voor de middeleeuwen waren het ondoordringbare, moerassige woeste gronden rond de Wildenberg. Ook nu kan het behoorlijk zompig zijn op de aangrenzende hooilanden langs het hoger gelegen pad. Boeren vestigden zich daarom op de hoge zandkoppen om de voeten droog te houden.

<https://www.geologievannederland.nl/landschap/landschappen/veenlandschap> (Geologie veenlandschap (link))

7

## De Wildenberg

### De Wildenberg

Eind 14e eeuw waren er drie 'Westerse Huisen' waarvan de Wildenberg er één was. De twee andere kennen we nu als buurtschap 'Den Westershuis'. Daarmee behoorde De Wildenberg samen met Den Westershuis tot de oudste erven langs de Reest.



### Familie Takke

Tot 1920 werd de Wildenberg verpacht, onder andere aan de familie Takke, die in de 19e eeuw verschillende generaties lang het boerenbedrijf op de Wildenberg runde. Natuurgebied de Takkenhoogte (hier vlakbij) verwijst naar deze familienaam.

### Takkenhoogte

Sinds de jaren '60 is zo'n 1300ha grond in het Reestdal aangekocht door Landschap Overijssel en Het Drentse Landschap met als doel natuur en landschap in dit beekdal te herstellen en bewaren. Zo ook de Takkenhoogte en natuurgebied Haardennen, ten zuiden van de Wheem.



## Drents Landschap



### Het Drentse Landschap

Je bent hier te gast op het terrein van Het Drentse Landschap. Het landschap van Drenthe kent een grote verscheidenheid aan natuurgebieden, van uitgestrekte heidevelden en bossen tot beekdalen en kleinschalig cultuurlandschap.

Grazende, hoogbenige Schoonebeker heideschape en Schotse Hooglanders in beweging over de terreinen van Het Drentse Landschap. Ze schonen de ongewenste plantengroei op. Maar dat is niet voldoende. Ook Natuurwerkgroep de Reest helpt een handje. Foto 2008: schotse hooglander op Meeuwenveen.



<https://www.drentslandschap.nl/> ([www.drentslandschap.nl](http://www.drentslandschap.nl))



Stichting Het Drentse Landschap zet zich in voor de bescherming van de natuur en het erfgoed in Drenthe en heeft in de regio Reestdal o.a. natuurgebied 'De Takkenhoogte' - Meeuwenven - Wildenberg in beheer. Grotere en kleinere grazers zijn in deze gebieden de natuurlijke beheerders.

<https://www.drentslandschap.nl/natuurgebieden> (Natuurlijk beheer heidevelden)

9

## (A)41: Splitsing 17 of 12 km

### (A)41: routelengte 17 km

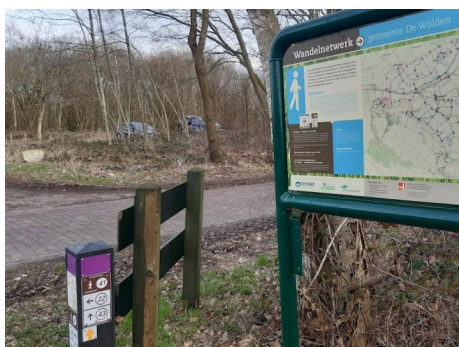
Ga bij knooppunt (A)41 linksaf richting (22). NB: (55) staat niet meer in het veld! Volg de Drentse markering (pijl: bruin) van knooppunt naar knooppunt. Op de app kaart staan knooppunt-instructies (i): volg (22) - (82) - (78) - (04) tot het keuzepunt (A)44 waarop een oranje pijl.



### Wandelt u 17km met de hond?

Het Drentse Landschap vermeld uitdrukkelijk op bordjes in het veld om uw hond aangeliend te houden! Niet alleen in de natuurgebieden maar ook wanneer u over boerenerven en (gras-/schouw)paden en door weilanden hun privéterrein betreedt. Let

wel, u bent bij hun te gast. Namens hun, bedankt.



### (A)41: routelengte 12 km

Wandel bij knooppunt (A)41 rechtdoor (oranje stippellijn op de kaart) en volg de oranje pijl naar (A)43 tot (A)44. Je komt door het natuurgebied Takkenhoogte met kijkheuvel. Neem een klimmetje, je wordt riant beloond. Vervolg de route aan markering (pijl: oranje) richting (A)42 tot het eindpunt.

10

## Takkenhoogte



### Familie Takken

De Takkenhoogte is een met eikenbos begroeide verhoging in het landschap. Deze verhoging is ontstaan als een rivierduin in de warme periode voor de laatste ijstijd. De Takkenhoogte is vernoemd naar de boerenfamilie Takken die in de 19e eeuw op boerderij De Wildenberg woonde.

### Rijk aan soorten!

De vennen en nieuwe waterpartijen in dit gebied worden bewoond door groene en bruine kikkers, heikikkers en watersalamanders. Er broeden grauwe ganzen, wintertalingen, dodaarzen, wilde eenden, rietgorsen, roodborsttapuiten en grauwe klauwieren. Ook is het gebied van groot belang voor trekvogels.

### Wand voor zwaluwen

Bij de inrichting van het natuurgebied vestigde zich een grote kolonie oeverzwaluwen in een zandhoop. Om de zwaluwen in het gebied te houden, is een deel van die hoop omgevormd tot een permanente zwaluwenwand.



### Nieuwe soorten

In het heideveld van Takkenhoogte ontwikkelen zich verschillende soorten planten. De laatste jaren zijn veel nieuwe soorten opgedoken, zoals grote wolfklauw en heidekartelblad. Ook komen in het gebied paddestoelen voor die karakteristiek zijn voor schrale bodems.

<http://hetreestdal.nl/?p=696> (Lees meer)

11

## Buurtschap Fort (Dr)

### Fort (De Wolden)

Fort ligt in een heideontginnings landschap, ontstaan door het in cultuur brengen van heide en vestiging van boerderijen. De naam Fort is waarschijnlijk afgeleid van "Voorde". Betekenis Voorde: een doorwaadbare passage in de Reest, die voor 1600 werd gebruikt omdat er nog geen brug was.



[https://nl.wikipedia.org/wiki/Fort\\_\(De\\_Wolden\)](https://nl.wikipedia.org/wiki/Fort_(De_Wolden)) (Lees meer over 'Fort')



### Gemeente De Wolden

Het gebied Zuidwest Drenthe, met een uitgestrekt wandelnetwerk, valt onder de gemeente De Wolden. Het cultureel erfgoed wordt door hun heel breed onder de aandacht gebracht. Klik op de link.

<https://www.touristinfohetreestdal.nl/wp-content/uploads/2019/06/Cultureel-Erfgoed-brochure.pdf> (Cultureel erfgoed De Wolden)



## Plattelands Restaurant

### Restaurant 'Op de Deel'

'Op de Deel' - een plattelandsrestaurant in het buurtschap Drogzee in Zuidwolde en op een unieke locatie buitenaf. Tussen de boerderijen, natuur en dieren (koeien, kippen, varkens, poesjes, konijnen). Rundvlees komt hier uit de stal omdat de boerderij nog steeds in bedrijf is.

<https://www.plattelandsrestaurant.nl/> (Openingstijden 'Op de Deel')

### Individuele wandelaars

Zijn de eigenaars thuis, dan is het mogelijk om op het zomers terras of binnen iets te consumeren.



12

## Mysterie Takkenhoogte



### 't Reestdal en haar mysteries

Volgens de overlevering is Takkenhoogte nooit in landbouwgrond omgezet omdat hier in het verleden veel vee is begraven dat ten prooi viel aan een besmettelijke veeziekte. Helaas, niet alle 'Mysteries van het Reestdal' zijn bewaard gebleven, enkele daarvan zijn nog te lezen... Open de link.

[https://www.cultureeldewolden.nl/het-verhaal-van-de-wolden/verhalen-uit-de-wolden/803405\\_de-particuliere-tol-van-dickninge](https://www.cultureeldewolden.nl/het-verhaal-van-de-wolden/verhalen-uit-de-wolden/803405_de-particuliere-tol-van-dickninge) (Mysteries van het Reestdal )

13

## Meeuwenveen



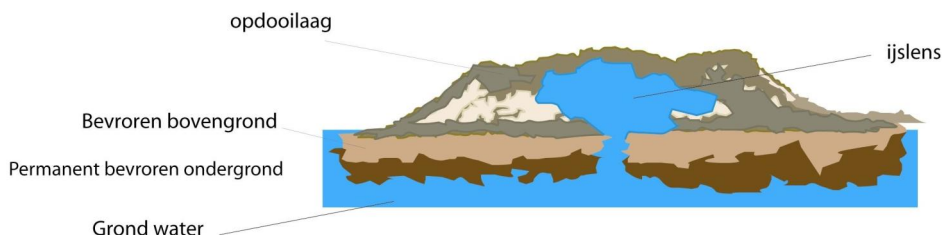
### Kokmeeuwen en planten

Het Meeuwenveen is een groot ven (een zogenoemde 'pingoruïne') met een duidelijke ringwal die gedeeltelijk is afgegraven. Vroeger huisde in het ven een grote kolonie kokmeeuwen waaraan het zijn naam te danken heeft. In het ven groeit veel slangenwortel, dat behoort tot de aronskelkfamilie.

<https://wilde-planten.nl/slangenwortel.htm> (Lees meer...)



## Pingoruïne



Een pingo is een heuvel tot zo'n 60 meter hoog, ontstaan doordat ondergronds ijs circa 100.000 jaar terug de bodem heeft opgedrukt. Als het ijs smelt ontstaat een 'pingoruïne', die de vorm van een krater heeft. Het Meeuwenven is zo'n pingoruïne.

<https://www.geheugenvandrenthe.nl/pingoruïne> (Het ontstaan van een pingo)

14

## Spookmeer, een veenplas

### Witte wieven..

Hier zie je een veenplas die door de mensen uit de buurt 'het Spookmeer' wordt genoemd. Het oude verhaal wil dat je er 's nachts de kans loopt een spookachtige gedaante uit het water te zien verrijzen die je met zijn knekelhand naar de diepten van het meer probeert te lokken.



### Turf

De plas is waarschijnlijk ontstaan doordat water in de diep uitgestoven laagte bleef staan. Het veen dat in het ondiepe water ontstond, is door minder bijgelovige lieden als turf uit het Spookmeer gestoken.

<https://knapzakroutes.nl/bokd/knapzak-abc/turf-abc/> (Turfwinning in Drenthe)

### Goed kijken

Meestal ligt het spookmeertje er heel rustig bij. Als je goed kijkt (en even blijft kijken, want hij duikt regelmatig onder) zie je hier de dodaar - een klein familielid van de fuut die zijn naam dankt aan zijn pluizige kontje.

<https://www.vogelbescherming.nl/ontdek-vogels/kennis-over-vogels/vogelgids/vogel/dodaars> (Over de dodaar)

## Esgehuchten in Drenthe



### Ontstaan Esgehuchten

in de loop van de middeleeuwen ontstonden hier op de zandkoppen aan de rand van het dal de esgehuchten. De agrarische methoden werden beter en ook de werktuigen bleken steeds meer geschikt om delen van het ruige veen te ontwateren en af te graven. Langzaamaan veroverde de mens hier een eigen plek.

<http://hetreestdal.nl/?p=115> (Over kleinschalige akkers)

### Rabbinge en Wildenberg

Het Drentse Landschap beheert het gebied ter hoogte van Oud Avereest. Dit is een van de weinige plekken in Drenthe waar zandwegen tussen de boerderijen voor ontsluiting zorgen. Van oudsher werden vanuit de boerderijen in dit gebied de eenmans-essen of kampen bewerkt.



<https://www.roeg.tv/roeg-nieuws/de-uilenburcht-toont-de-agrarische-veranderingen-van-de-negentiende-eeuw/> (Agrarische veranderingen HDL)



Beheerboerderij De Uilenburcht (Rabbinge 7) van 't Drentse Landschap is de thuisbasis van een kudde Limousinrunderen die op de schrale graslanden graast. Vanuit deze boerderij vindt ook het beheer plaats van de graanakkers en hooilanden langs de Reest.

## Beheer met eeuwenoude wetten

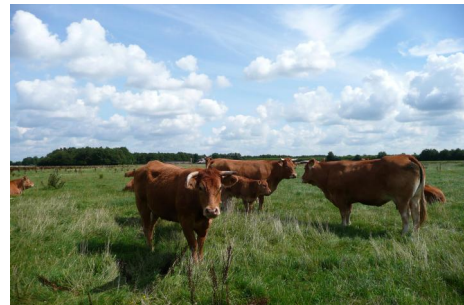


### Beheerboerderij Rabbinge 4

Het Drentse Landschap probeert de terreinen op een natuurlijke manier te beheren. Net als 'heel lang geleden' grazen er weer honderden runderen/schapen in de natuurgebieden, waaronder het Reestdal. Het beheer van deze gebieden wordt vanuit zogeheten beheerboerderijen gedaan.

### Beheer met eeuwenoude wetten

Het vee graast op de weilanden in de beekdalen en op het veld. De wintervoorraad hooi komt van de nattere groenlanden. De mest wordt in de stal verzameld en later op de akkers ondergeploegd. Op de akkers wordt graan verbouwd, die vervolgens deels als krachtvoer voor het vee wordt gebruikt.



<https://www.drentslandschap.nl/natuurgebieden> (Natuurbeheer in Drenthe (link))



Het stro wordt weer in de potstal gebruikt. Als in het najaar een deel van de runderen naar de slager gaat, is de cirkel rond. Het woord 'potstal' is ontleend aan een opeenstapeling van stro en koeienpoep (oppotten van). Je ziet ook een kleinere 'potstal' onder de hooimijt, zogeheten 'Steltenberg'



## Grensoversteek Den Huizen



### Middenloop van de Reest

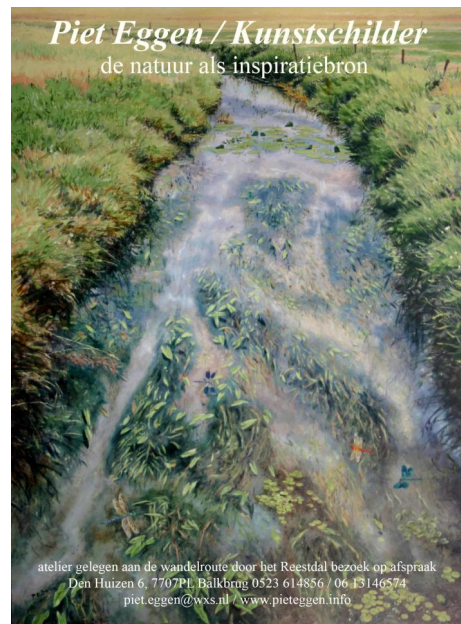
Zonder twijfel zijn Rabbinge en De Wildenberg de best bewaard gebleven delen van de middenloop van de Reest. Beide terreinen zijn eigendom van Het Drentse Landschap. De Wildenberg is een mooi voorbeeld van een eenmans-es. Soms groeide zo'n esje uit tot een piepklein gehucht, zoals Rabbinge.

### Pachtboerderijen Den Huizen

Al gaande langs de Reest tot aan de robuuste houten brug, heb je zicht op twee prachtige pachtboerderijen van het Landschap Overijssel in buurtschap Den Huizen. Dit schijnt een van de oudste buurtschappen te zijn in het Reestdal.

### Illustrator Piet Eggen

Natuurschilder Piet Eggen heeft zicht op de Reest vanuit zijn atelier. Als illustrator is hij gespecialiseerd in 'de wereld van het kleine in de natuur', planten, vissen, insecten, reptielen et cetera. Het Reestdal is een voortdurende bron van inspiratie voor zijn werk.



## Den Huizen, een buurtschap



### Beschermd dorpsgezicht

Den Huizen is één van de oudere buurschappen in het Reestdal. Het bestaat uit slechts vier boerderijen, waarvan drie zich een rijksmonument mogen noemen. Daar komt bij dat Den Huizen de status van beschermd dorpsgezicht heeft gekregen. Het Reestdal kent meerdere karakteristieke boerderijen ([link](#)).

<https://hetreestdal.nl/?p=5585> (Boerderijen in het Reestdal)



### Beeldende kunstenaars

In een van de boerderijen woont Piet Eggen, één van de vele kunstenaars in het Reestdal waarvoor de Reest en het Reestdal vaak als inspiratie dienen. [Open de link](#).

<https://www.vogelkunstenaars.nl/kunstenaars/piet-eggen/> (Vogelkunstenaar Piet Eggen)

## Natuurgebied Haardennen

### Naam 'Haardennen'

Je loopt hier in natuurgebied Haardennen. Het woordje 'Haar' betekent hoogte en zoals je ziet staan op de armere zandgronden, die iets hoger liggen, inderdaad hoge dennen. Zo ontstond de naam 'Haardennen'. Het gebied wordt beheerd door Landschap Overijssel.



<http://hetreestdal.nl/?p=663> (Beheerder Dijkstra vertelt)



### Stuifduinen

Doordat de heidevelden werden overbegraasd en er teveel werd afgeplagd, ontstond hier een voedselarme bodem waar zand aan de oppervlakte kwam. Door de wind verplaatste het zand en vormde zo stuifduinen. Naast heide vind je hier ook bos met vennetjes, zogeheten veengaten, en mooie zandruggen.

<https://www.landschapoverijssel.nl/heidelandschap> (Beheer heidelandschap)

20

## Vipera verbindt



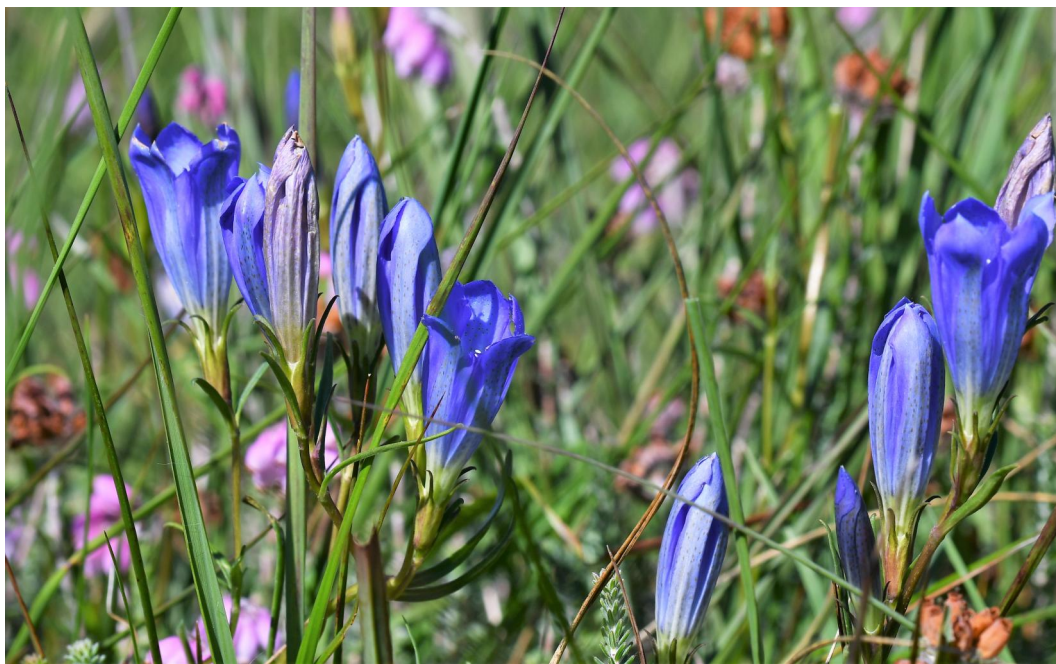
### Afname soortenrijkdom

In Europa zien we door o.a. ontginning, verbossing en bepaalde landbouwmethoden een forse afname van heide en hoogveen. Hierdoor hebben plant- en diersoorten als de adder, levendbarende hagedis, heideblauwtje en beenbreek het moeilijk. Meer weten over vlindersoorten, open de link.

<https://www.vlinderstichting.nl/vlinders/overzicht-vlinders/details-vlinder/heideblauwtje> (Vlinders in Nederland )

### Verbinden heideterrein

Om het leefgebied van dit soort bedreigde plant- en diersoorten uit te breiden, zijn hier in de afgelopen jaren via het project 'Vipera verbindt' verschillende heide- en hoogveenterreinen weer met elkaar verbonden.



### Herstel

Inmiddels zien we bijzondere soorten als de adder (vipera), levendbarende hagedis en kamsalamander terugkomen. Ook verschillende plantensoorten als het heideblauwtje en klokjesgentiaan profiteren van de maatregelen.

<https://www.naturetoday.com/intl/nl/nature-reports/message/?msg=15597> (Vipera verbindt, lees meer)

21

## Geritsel in de struiken



## Geritsel en gekwetter

Links en rechts van het pad bevinden zich allerlei verschillende soorten struiken, ook ter hoogte van de campings. Dat levert voedsel en schuilgelegenheid op voor allerlei vogels.

## Soorten

Het zachte tikken van de roodborsten en winterkoninkjes, roepjes van allerlei mezensoorten. De alarmroep van de merels. Vaak zie je een eindje voor je op de paden troepjes vinken een kostje bij elkaar scharrelen.

Bij deze locatie hoort een audiofragment. Luister dit af via de website of de mobiele app.

## Brasserie,camping,B&B Si-Es-An

Brasserie De Boerderij: voor koffie, thee, lunch of diner (streekproducten Reestdal) op het terrein van camping Si-Es-An in Balkbrug. Naast kamperen of het huren van een chalet is er ook een mogelijkheid tot B&B met hotelfunctie.

<http://www.brasserie-de-boerderij.nl/>  
(Brasserie de Boerderij)



## Routes Landschap Overijssel

Start je vanaf camping Si-Es-An met één van de (app) rondwandelingen of fietstochten van Landschap Overijssel? Verlaat dan het campingterrein en begin een route bij dit bord (foto) bij wandelkeuzepunt A25 aan De Haar 7.

<https://landschapoverijssel.nl/eropuit/routes>  
(Routes Landschap Overijssel)