

REESTDAL - KERKENPAD & EENMANSESSEN (10 OF 7 KM)

BALKBRUG | EEUWENOUDE ZANDWEGEN | BUURTSCHAPPEN
ROUTE 10 km



Themawandeling Reestdal (4) - Wat hebben de ontginningsgronden in het Westerhuizingerveld, de eenmansessen en het oude kerkenpad vanaf Oud-Avereest door het Reestdal, met elkaar gemeen? Ze werden door vele mensenhanden gevormd. Beleef het 'toen' in het 'heden' over aloude zandwegen in Drenthe.

Routemaker Tineke Poortman in samenwerking met camping Si-Es-An. Routebeheer Landschap Overijssel.

20
23

Reestdal - kerkenpad & eenmansessen (10 of 7 km)

Balkbrug | eeuwenoude zandwegen | buurtschappen

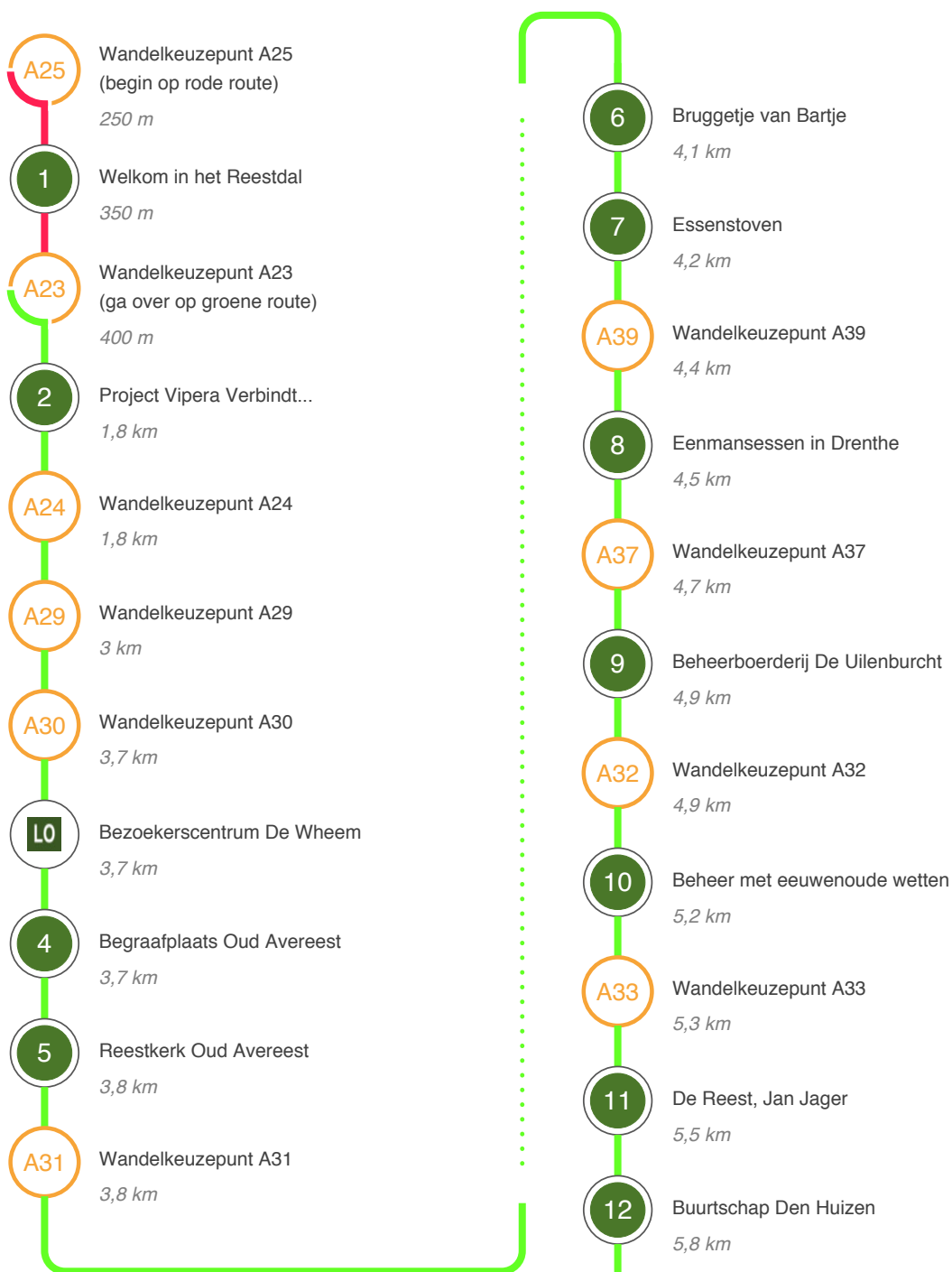


Routemaker

Reestdal - kerkenpad & eenmansessen (10 of 7 km)


Hoe kom ik bij het startpunt?

Je start deze route bij de toegang tot de receptie en brasserie camping Si-Es-An, De Haar 7, 7707 PK Balkbrug. Correcte start: lees de POI 'Startpunt Reestdal (1 t/m 4)' op het campingterrein! Voor hondenbezitters geldt; uw hond mag aangelijnd mee. Rustpunten; o.a. bij een koffie (icoon). Liever een bankje, veel leuke plekjes!



> ontdek meer op de volgende pagina

Vervolg route

-
- A27** Wandelkeuzepunt A27
6 km
 - 13** Entree Heuveltjesbosbad
6,8 km
 - A19** Wandelkeuzepunt A19
7,2 km
 - A20** Wandelkeuzepunt A20
7,4 km
 - A18** Wandelkeuzepunt A18
7,5 km
 - A17** Wandelkeuzepunt A17
7,9 km
 - 14** Heuvelenbosch & Haardennen
8,1 km
 - A21** Wandelkeuzepunt A21
8,1 km
 - A22** Wandelkeuzepunt A22
8,5 km
 - 15** Haardennen 2013, vrijwilligers
8,8 km
 - A25** Wandelkeuzepunt A25
(ga over op onbekende route)
9,4 km
 -  Brasserie, camping, B&B Si-Es-An
9,6 km

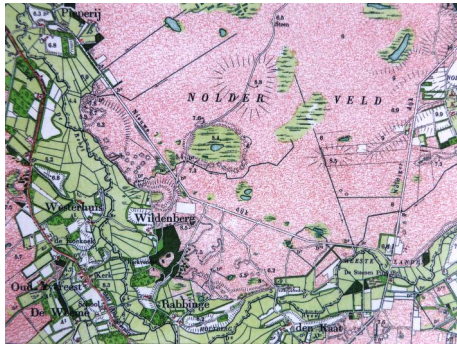
Einde van de route

Reestdal - kerkenpad & eenmansessen (10 of 7 km)

10 km

1

Welkom in het Reestdal



Welkom in het Reestdal

Tweede helft twintigste eeuw: de natte, lagere gronden van het dekzandlandschap werden in deze periode flink verbeterd met ruilverkavelingen door de boeren die eeuwen terug al vanuit de Provincie Groningen en Friesland hier zich toen hadden gevestigd. Fotobron: Grote historische Atlas.

<https://landschapoverijssel.nl/landschap/laagveenlandschap> (Ontginning vanaf

middeleeuwen)

Hiermee werden de agrarische omstandigheden geoptimaliseerd door de percelen van boeren op de voormalige ontginningsgronden bijeen te brengen en de waterbeheersing te verbeteren. Ook hedendaags nog een actueel onderwerp! Klik op de link.

<https://landschapoverijssel.nl/over-ons/onze-sandpunten/klimaatlim-bos-en-landschapsbeheer> (Klimaatlim beheersen)



Vooraf in het Westerhuizingerveld (foto) tussen Balkbrug (Reestdal) en Nieuwleusen (Vechtdal) staan nog een aantal karakteristieke 'Groningse boerderijen' met licht oranje dakpannen. Dit type boerderij zie je ook terug in het huidige Groningse landschap. Klik op de link.

<https://www.ontdeknordgroningen.nl/themas/boerderijen.html> (Bouwstijl Groningse boerderij)



Natuurlijke klimaatbuffers

Het toekomstige waterbeheer heeft ook de aandacht van de landelijke natuurorganisaties, waaronder Landschap Overijssel. 'Klimaatbuffers' zijn gebieden waar de natuurlijke processen de ruimte krijgen. Klik op de link. Foto: ontwikkeling 'nieuwe natuur' Westerhuizingerveld.



<https://www.klimaatbuffers.nl/projecten/beekdal-van-de-reest-fase-1> (Hedendaags waterbeheer)



Aanleg nieuwe natuur

Op de natuurlijke grens van Overijssel en Drenthe, aanleg nieuwe natuur in het buurtschap Drogteropslagen. Op basis van historische kaarten zijn oude meanders van rivier de Reest en natte laagten hersteld. (Foto Drents Landschap 2017.) Bekijk eens hedendaags hoe de ontwikkeling ervan is geworden.

<https://www.drentslandschap.nl/nieuwe-natuur-drogteropslagen> (Nieuwe natuur in Drenthe)



Wandelnetwerk in Drenthe

Via het wandelnetwerk in Drenthe (je loopt dan van knooppunt naar knooppunt) kun je een gemarkeerd (pijl: bruin) kort of lang ommetje maken. Ter voorbeeld: Open de link en stippel een (4 km) ommetje uit vanaf knooppunt 23 in Drogteropslagen en beleef de 'nieuwe natuur'.

<https://www.drenthe.nl/fietsen-wandelen/wandelen/wandelnetwerk> (Wandelnetwerk, hoe werkt het?)

Project Vipera Verbindt...

Project Vipera Verbindt...

Najaar 2008: de vier gebieden voor dit project waren Boswachterij Ommen, Boswachterij Hardenberg, Boswachterij Staphorst, natuurgebied Haardennen en landgoed De Eese. Opgesteld door Stichting RAVON samen met Landschap Overijssel en in samenwerking met Bosgroep Noordoost Nederland.



<https://www.naturetoday.com/intl/nl/home> (Natuurberichten (open de link))



Naast de adder biedt het plan ook nieuwe kansen voor dieren als levendbarende hagedis, heikikker, heideblauwtje, bruine eikenpage, moerrassprinkaan en zeldzame planten als klokjesgentiaan, beenbreek (middelste foto), en ronde zonnedauw.



LO

Bezoekerscentrum De Wheem

Bezoekerscentrum De Wheem

Bezoekerscentrum De Wheem van Landschap Overijssel is een goed begin- of eindpunt van een middagje Reestdal. In deze fraaie boerderij midden in het Reestdal, is van alles te beleven. Behalve mooie exposities vind je er een leuke winkel en kun je er terecht voor een kopje koffie met wat lekkers.



Speelnatuur

Kinderen kunnen zich binnen vermaken in de dassenburcht of op het spannende Speelnatuurpad achter De Wheem. Ook worden regelmatig leuke (kinder-)activiteiten georganiseerd. Ook is het recept voor 'Reestdalkoek' er verkrijgbaar.

<http://www.landschapoverijssel.nl/bezoekerscentrum-de-wheem2> (openingstijden De Wheem)



Wandel- en fietsroutes

De Wheem is een Toeristisch Overstap Punt (TOP); een vertrekpunt voor wandel- en fietsroutes door het Reestdal. Naast de wandelingen van wandelnetwerk Vechtdal, kun je vanaf hier verschillende routes via de app van Landschap Overijssel volgen. Voor alle routes (ook speurroutes!), zie:

<https://www.landschapoverijssel.nl> (routes Landschap Overijssel)

4

Begraafplaats Oud Avereest

De oudste begraafplaats

In Oud Avereest vind je de oudste begraafplaats van de voormalige gemeente Avereest. In de 13e eeuw stond hier al een kerkje. De bewoners uit de omgeving werden bij de kerk begraven. Achter het smeedijzeren hek, op het hoogste gedeelte, stond de destijds houten kerk.





Militair Erehof Oud Avereest

Aan de Meppelerweg vind je het informatiebord over Militair Erehof Oud Avereest (NB loop er naartoe via het smeedijzeren hek). Achter het hek stond vroeger een baarhuisje. Op de historische begraafplaats Achterveld is die nog te zien.

Reestkerk Oud Avereest

Geschiedenis Oud-Avereest

De kerk van het buurtschap (gehucht, streekdorp) Avereest kent een lange geschiedenis. Het is in de 12e eeuw ontstaan op een hoge zandrug door ontginningen van de woeste gronden langs het riviertje de Reest. Tegenwoordig hoort Oud Avereest bij de plaats Balkbrug, gemeente Hardenberg.



Parochie Oud-Avereest

De parochie Avereest omvatte buurtschappen aan beide zijden van de Reest, zowel in Drenthe als Overijssel. Aan het begin van de 17e eeuw werd de kerk protestants. Doordat de kerk o.a. onderdak bood aan soldaten, werd het gebouw er niet beter op. Het gebouw stortte in 1635 in, maar werd vernieuwd.



Kerk Oud-Avereest 19e eeuw

Na een periode van veel gesteggel, werd rond 1851 uiteindelijk besloten tot nieuwbouw en wel op de huidige plek. De Reestkerk van nu kreeg in 1852 een torentje. Het kerkorgel kwam in 1866. De boer van De Weeme, nu het bezoekerscentrum van Landschap Overijssel, was toen ook dominee.

St. Vrienden van de Reestkerk

De stichting 'Vrienden van de Reestkerk' heeft als voornaamste doel om de kerk, een rijksmonument, op een passende wijze te exploiteren. Waaronder SKOA concerten (september t/m april op een zondagmiddag). Wisselende exposities (op zondagmiddag) in de ontvangstruimte grenzend aan de Reestkerk.



<https://reestkerk.nl/> (Reestkerk: concert / expositie)

6

Bruggetje van Bartje



Over de Reest

Het kronkelige riviertje De Reest vormt over enkele tientallen kilometers de grens tussen Overijssel en Drenthe. Niet alleen heeft het Reestdal haar naam aan de veenbeek te danken, maar ook het kleinschalige landschap in deze regio met de oogstrelende natuur. Lees ook het infopaneel Kerkenpad 2000.



Bartje en de bok

Het bruggetje hier over De Reest wordt ook wel het bruggetje van Bartje genoemd. In de vroegere TV serie Bartje probeerde het ondeugende jongetje hier een eigenwijze bok de brug te laten oversteken. Het was de slotscene van de film. Hierna trok Bartje samen met zijn bok de wijde wereld in!

<https://www.youtube.com/watch?v=Bi35Ph3Geyc> (Bekijk de film van Bartje)

Reestdal: erfgoed 'bruggen'

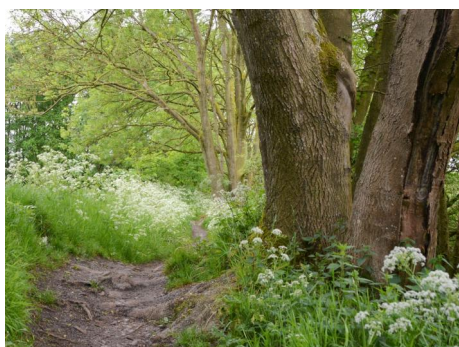
Landschap Overijssel: onze omgeving zit barstensvol elementen die onze voorouders er in hebben 'gezet'. In elke regio weer wat anders, omdat je een veengebied nu eenmaal niet op dezelfde manier kunt inrichten als een zandgebied. Zo kreeg elke streek z'n eigen gezicht, zoals 'bruggetjes'.



<https://landschapoverijssel.nl/erfgoed/bruggetjes> (Erfgoed 'bruggetjes' (link))

7

Essenstoven



Essenstoven

De essenstoven zijn ontstaan doordat men deze bomen vroeger telkens kort boven de grond afzaagde. Zo kwamen er bij elke stam weer nieuwe uitlopers, waardoor de nieuwe stammen heel dicht op elkaar groeiden. Het essenhout werd gebruikt voor het maken van schoppen, bijlen, harken en hamers.

<https://hetreestdal.nl/?p=5872> (Stoven: landschapselementen)

Eikenstoven

Eikenstoven zie je vaak in oude hakhoutbosjes. Stoven worden landschapselementen genoemd en het zijn onderdelen die vaak (illegaal) uit het landschap verdwijnen. Landschap Overijssel maakt zich daar terecht zorgen over! Open de link.



<https://spinrag-zem.blogspot.com/2015/10/eiken-en-eikenstoven.html> (Lees meer over eikenstoven)

Enmansessen in Drenthe



Enmansessen in het Reestdal

Veel bewoning heeft het Reestdal nooit gekend. Op de hogere zandruggen aan de flanken van het moerassige beekdal van de Reest ontstonden geen dorpen, maar kleine nederzettingen van een paar boerderijen. Esgehuchten worden ze ook wel genoemd.

<https://hetreestdal.nl/?p=3968> (Kleine essen in het Reestdal)



Essen zijn dit geval akkertjes waarop vaak rogge werd verbouwd. In het Reestdal zijn die kleine gehuchtjes nog wel te vinden: Rabbinge, Den Kaat en Den Huizen zijn er mooie voorbeelden van.

Beheerboerderij De Uilenburcht



Wat is een Potstal?

Je mag het boerenerf op om de potstal Beheerboerderij de Uilenburcht in buur(t)schap Rabbinge te bekijken. Staat het weidevee op stal (wintermaanden), ga niet te dichtbij staan! De Limousinrunderen worden ingezet bij het beheer van de natuurgebieden. 's Zomers graast het vee op de wei-/hooilanden.

<http://hetreestdal.nl/?p=7841>
(Kringlooplandbouw (open link))

Kringloop van de natuur...

In de winter staan de koeien in de potstal en potten, tezamen met stro en koeienpoep, stalmest op. Die mest wordt, nadat Limousinrunderen in de wei gaan, verdeeld over de essen waarop graan wordt verbouwd. Het graan wordt in de winter, samen met hooi afkomstig van de beekdalen, gevoerd aan het vee.



Beheer met eeuwenoude wetten



Beheerboerderij Rabbinge 4

Het Drentse Landschap probeert de terreinen op een natuurlijke manier te beheren. Net als 'heel lang geleden' grazen er weer honderden runderen/schapen in de natuurgebieden, waaronder het Reestdal. Het beheer van deze gebieden wordt vanuit zogeheten beheerboerderijen gedaan.

Beheer met eeuwenoude wetten

Het vee graast op de weilanden in de beekdalen en op het veld. De wintervoorraad hooi komt van de nattere groenlanden. De mest wordt in de stal verzameld en later op de akkers ondergeploegd. Op de akkers wordt graan verbouwd, die vervolgens deels als krachtvoer voor het vee wordt gebruikt.



<https://www.drentslandschap.nl/natuurgebieden> (Natuurbeheer in Drenthe (link))



Het stro wordt weer in de potstal gebruikt. Als in het najaar een deel van de runderen naar de slager gaat, is de cirkel rond. Het woord 'potstal' is ontleend aan een opeenstapeling van stro en koeienpoep (oppotten van). Je ziet ook een kleinere 'potstal' onder de hooimijt, zogeheten 'Steltenberg'



De Reest, Jan Jager



'Zicht op Den Huizen'

Niet alleen boerderijen vormen een inspiratie voor Jan Jager, ook het water in de Reest legt hij vast. Zoals hier in 'Zicht op Den Huizen', een van de oudere buurtschappen in het Reestdal.

Ontstaan rivier de Reest

De Reest is een typische laaglandbeek. Sterk meanderend door een vlak landschap en met een verval van slechts 5 meter over een afstand van circa 35 km tussen de oorsprong bij De Tippe, ten oosten van Dedemsvaart, tot aan Meppel.

<http://hetreestdal.nl/?p=57> (Lees meer over de Reest)

Buurtschap Den Huizen

Buurtschap Den Huizen

Den Huizen dateert uit de twaalfde eeuw. In deze tijd leefden mensen en vee nauw samen onder één groot dak. Boeren vestigden zich hier op de hogere gelegen dekzandruggen aan de randen van het beekdal en vormden toen kleine, agrarische gemeenschappen; een buur(t)schap. (Archiefphoto; HVA.)



<https://www.hvavereest.nl/lezen-kijken/oude-j-aargangen/straten-wegen-wijken/oude-landwegen/> (Historie oude landwegen)

Entree Heuveltjesbosbad



Mooiste openluchtbad Nederland

Het zwembad bestaat sinds 1937. Schitterend gelegen in een bosrijke omgeving en voorzien van alle attributen om u een heerlijke zwemdag te bezorgen. Dit prachtig gerenoveerde zwembad is in 2015 verkozen tot het mooiste openluchtbad in Nederland.

<http://heuveltjesbosbad.nl/> (Heuveltjesbosbad Balkbrug)

Heuvelenbosch & Haardennen

Historie Heuvelenbosch

Op de oude kaarten stond de naam Heuveltjesbosch. Waarom dit natuurgebied deze naam heeft gekregen laat zich gemakkelijk raden toch? Maar de zogeheten 'veentjes' zie je in het hedendaagse Heuveltjesbos sporadisch. Dat vraagt enige uitleg...



Veentjes in de Haardennen

In beide bossen waren er kleine veengebiedjes, met een vrij dikke veenlaag, bekend onder de naam Voorveentjes en Achterveentjes. Die veenlaag was soms met wel meer dan een meter zand overstoven en daardoor werd het eronder liggende veen samengeperst. Dit leverde turf op van goede kwaliteit.

<https://www.bicamsoft.nl/~wp-nwg/?tag=de-veentjes> (Natuurbeheer Veentjes (link))

Natuurwaarden van veenputten

De natuurwaarden van veenputten kunnen groot zijn, maar dan moeten ze wel onderhouden worden. Onderhoud betekent opslag rondom de veenput verwijderen en de put uitbaggeren. Bladafval, takken e.d. moeten eruit. En zonlicht moet erin. Natuurwerkgroep de Reest aan het werk in de Haardennen.



Dan kan een erg mooi biotoop ontstaan voor planten als blaasjeskruid en duizendbladfonteinkruid. De heidekikker en groene kikker zullen zich er thuis voelen, misschien krijgt de ringslang wel een kans om zich te vestigen.

Haardennen 2013, vrijwilligers

Natuurbeheer Haardennen 2013

We nemen u even mee naar het jaar 2013 - Op twee gemarkeerde plekken mochten de bomen om, de grote gemarkeerde dennen moesten worden geringd. Landschap Overijssel wil meer verjongingsplekken in de Haardennen om meer variatie aan te brengen in soorten en in leeftijdsopbouw. Meer lezen, open de link.

<https://www.bicamssoft.nl/~wp-nwg/?p=3839>
(Natuurwerkgroep de Reest)



Brasserie,camping,B&B Si-Es-An



Brasserie De Boerderij: voor koffie, thee, lunch of diner (streekproducten Reestdal) op het terrein van camping Si-Es-An in Balkbrug. Naast kamperen of het huren van een chalet is er ook een mogelijkheid tot B&B met hotelfunctie.

<http://www.brasserie-de-boerderij.nl/>
(Brasserie de Boerderij)

Routes Landschap Overijssel

Start je vanaf camping Si-Es-An met één van de (app) rondwandelingen of fietstochten van Landschap Overijssel? Verlaat dan het campingterrein en begin een route bij dit bord (foto) bij wandelkeuzepunt A25 aan De Haar 7.

<https://landschapoverijssel.nl/eropuit/routes>
(Routes Landschap Overijssel)

