

ZWOLSE GROENVINGERS

RONDJE HANZESTAD 2.0

ROUTE 44 km



Vanuit het hart van deze oude Hanzestad fietst u door een parkachtige 'groene vinger' naar het buitengebied. Vanaf hier volgt de route het 'Rondje Zwolle'. Dankzij een aantal doorsteekjes blijft de start/finish steeds binnen handbereik, zodat u eenvoudig de route kunt afkorten of weer vervolgen.

Deze route is gemaakt door Landschap Overijssel, route vrijwilligers Willem Blok en Lucia de Vries, met mooie bijdragen van vele kunstenaars.

20
24

Zwolse Groenvingers

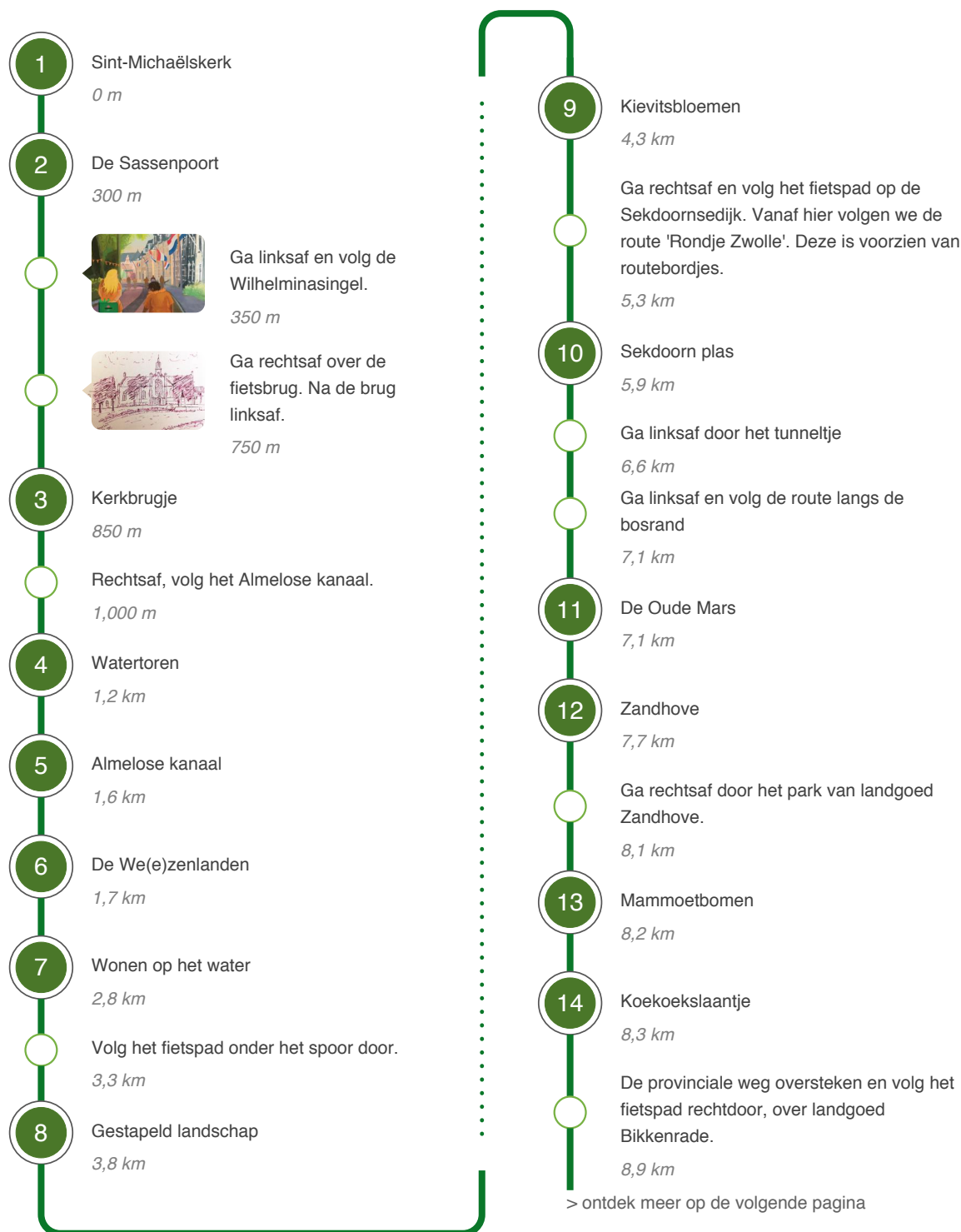
Rondje Hanzestad 2.0



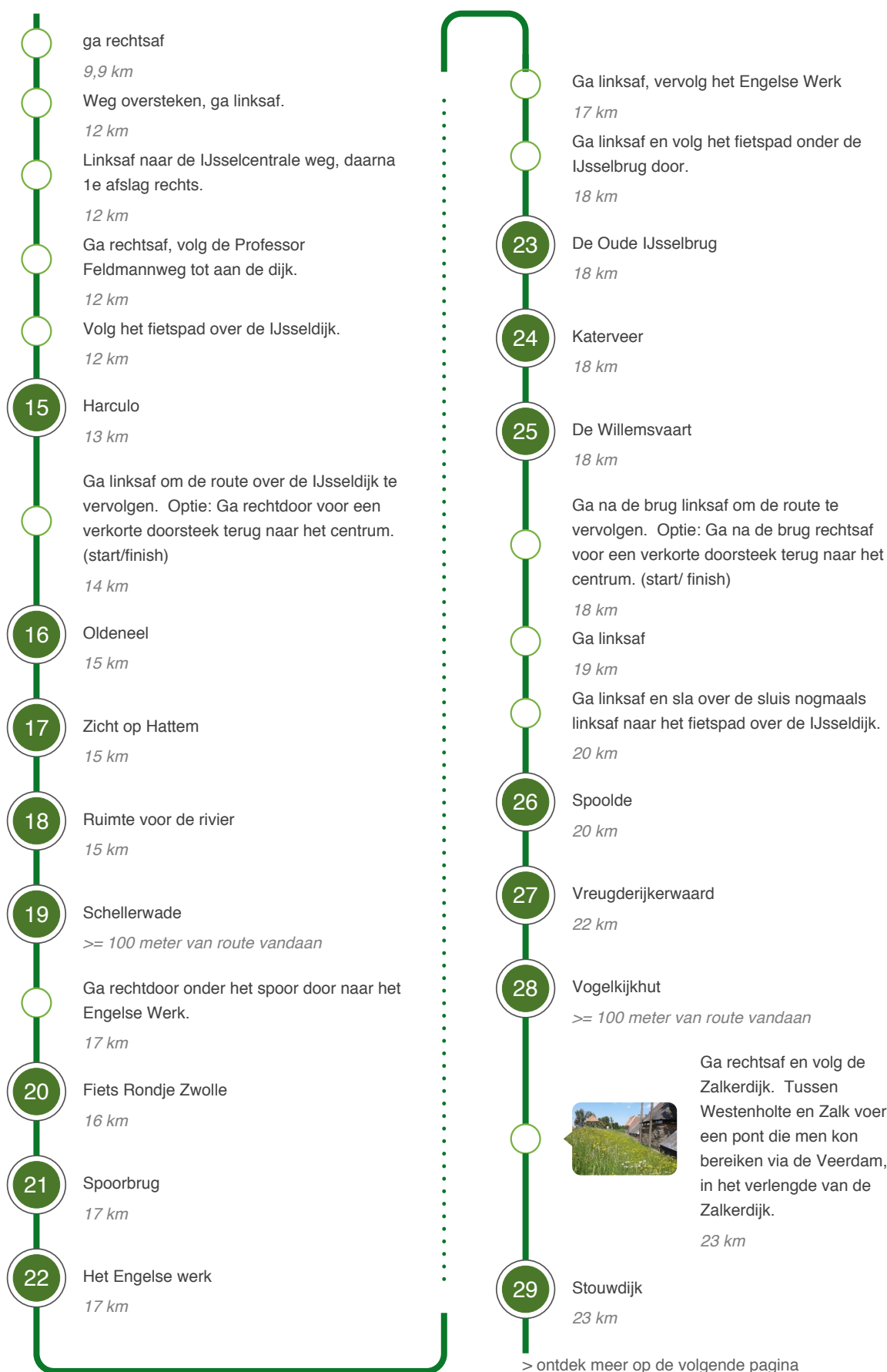
Zwolse Groenvingers

Hoe kom ik bij het startpunt?

De start / finish van deze route is bij het academiehuis, hartje stad. U kunt met eigen fiets (of OV fiets vanaf het station) of de auto (met fiets) parkeren op één van de aangegeven parkeergelegenheden.



Vervolg route



Vervolg route



> ontdek meer op de volgende pagina

Vervolg route

Bij de rotonde linksaf. De Kranenburgweg volgen tot knooppunt 47. Dan rechtsaf het fietspad over de Vechtdijk volgen.
35 km

43 Struinwaard & Vechtdalanjer
36 km

44 Het Nieuwe Verlaat
36 km

Ga linksaf en volg de Kuyterhuislaan. Optie: Voor een verkorte doorsteek terug naar het centrum kunt u over 170m rechtsaf het Roodhuizer pad volgen.
38 km

Sla Linksaf en volg het Ambelpad.
38 km

Ga rechtsaf en volg de Herfterlaan.
40 km

Ga linksaf over de spoorlijn en volg de Valkenbergweg.
41 km


Ga linksaf en volg de fietsroute over het golfterrein richting de Wythmener Plas.
41 km

45 Wiythmenerplas
42 km

Ga rechtsaf en volg de Hoekserflaan
43 km

Ga linksaf en volg via de fietstunnel de route over de oude weg.
43 km

Na de Hoevebrug bent u weer bij het beginpunt van het Rondje Zwolle.
Terug naar het centrum: Ga rechtsaf en volg de route langs het Almelo's kanaal. (in tegengestelde richting terug naar start/finish)
44 km



46 Hofvlietvilla
>= 100 meter van route vandaan

47 Grote Markt
0 m

48 Veerallee
>= 100 meter van route vandaan

49 Fly over
>= 100 meter van route vandaan

50 Stadskern
>= 100 meter van route vandaan

51 Het Rode Huis
>= 100 meter van route vandaan

52 Verborgene rivierdelta
>= 100 meter van route vandaan

53 Molen de Passiebloem
>= 100 meter van route vandaan

54 Menisten brug
>= 100 meter van route vandaan

Einde van de route

Zwolse Groenvingers

44 km

1

Sint-Michaëlskerk



Overdekt plein

Deze route begint en eindigt bij de Grote of Sint-Michaëlskerk. Deze plek is al sinds de vroege middeleeuwen het hart van Zwolle. Naast de religieuze functie werd en wordt het gebouw gebruikt als een overdekt plein.

Tegenwoordig is hier het Academiehuis gevestigd en mag het gebouw nog steeds het middelpunt van de stad genoemd worden. Er vinden vele culturele activiteiten

plaats en het gebouw is dagelijks vrij toegankelijk voor publiek.

<https://www.academiehuis.nl/> (meer info: Academiehuis)

[https://nl.wikipedia.org/wiki/Grote_of_Sint-Micha%C3%ABlskerk_\(Zwolle\)](https://nl.wikipedia.org/wiki/Grote_of_Sint-Micha%C3%ABlskerk_(Zwolle)) (meer info: Sint-Michaëlskerk)

<https://loekkoopmans.webs.com/> (meer info: Loek Koopmans)

2

De Sassenpoort

De Sassenpoort

De Sassenpoort in de stadsmuur van Zwolle is een stadspoort die werd gebouwd aan het eind van de 14de en begin van de 15e eeuw als onderdeel van de stadsverdedigingswerken. De architect is onbekend. Voor de bouw is veel natuursteen gebruikt, met name trachiet en tufsteen.

<https://nl.wikipedia.org/wiki/Sassenpoort>
(meer info)



Kerkbrugje



Het Kerkbrugje

Eeuwenlang vormde de stadsgracht de rand van Zwolle. De binnenstad was slechts via vier bruggen bereikbaar. Dat was soms flink omlopen.

In de 19e eeuw kwamen de eerste uitbreidingen buiten de gracht en werd hier een voetgangersbrug gebouwd om de kerkgangers vanuit het buitengebied een kortere verbinding naar de stad te bieden.

https://www.facebook.com/SketchCrawlZwolle/?locale=nl_NL (Sketch Crawl Zwolle)



Watertoren



Watertoren werd woontoren

De voormalige watertoren aan de Turfmarkt in Zwolle is gebouwd in 1892 naar een ontwerp van architect Jan Schotel. De toren heeft een hoogte van 36 meter en had een waterreservoir van 500 m³. Sinds 1996 is de toren niet meer als watertoren in gebruik.

Tegenwoordig is de watertoren omgevormd tot een appartementencomplex met 21 woningen. Het onderste deel werd in zijn oorspronkelijke staat hersteld en het bovenste deel werd voorzien van nieuwbouw. De verbouwde watertoren won de Erfgoedprijs 2019 van de gemeente Zwolle en Kampen.

[https://nl.wikipedia.org/wiki/Watertoren_\(Zwolle\)](https://nl.wikipedia.org/wiki/Watertoren_(Zwolle)) (Meer info Watertoren Turfmarkt)

<https://www.ronwanders.nl/> (Aquarellen Ron Wanders)

<http://www.sijzemalda.nl/aquarellen/langs-de-rivier> (aquarellen Sijze Malda)



Almelose kanaal



Het Almelose kanaal

In 1851 werd gestart met het graven van een kanaal naar Almelo. Ruim een eeuw vormde dit kanaal een belangrijke scheepvaartverbinding met Twente. Bij gunstige wind werd er gezeild en er was een jaagpad om de schepen op spierkracht voort te slepen. In 1962 werd deze scheepvaartverbinding gesloten.

De Zwolse grachten en kanalen staan in open verbinding met het IJsselmeer. Dit is bijvoorbeeld tijdens een harde Noordwester storm goed merkbaar. Het water kan dan in korte tijd flink stijgen. Zelfs delen van dit fietspad staan dan onder water.

Jaagpad werd fietspad Tegenwoordig vormt het kanaal met zijn oevers een mooie groene verbinding tussen de binnenstad en het buitengebied.

<https://www.canonvannederland.nl/nl/overijssel/salland/heino/overijssels-kanaal> (Het Overijssels kanaal)

<https://www.topotijdreis.nl/kaart/1895/@204229,502941,10.78> (Topo tijdreis)

De We(e)zenlanden

Park de Wezenlanden

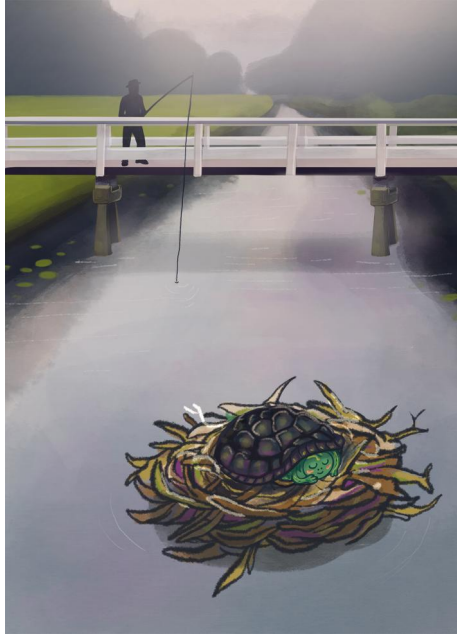
Op 13 december 1591 werd dit laaggelegen gebied toegewezen aan de weesmeesters van Zwolle. Tot 1932 afsluitdijk verdween deze getijdenwerking en kon een start worden gemaakt met het bouwrijp maken van de was dit drassig land dat onder invloed stond van de getijdenwerking in de Zuiderzee.



In 1950 verscheen de eerste bebouwing.

Een groot deel werd ingericht als stadspark.

Het Wezenlanden park is het drukstbezochte park van Zwolle. Door de indeling van het park is het een echt stadspark. Er zijn onder andere een kinderboerderij met speeltuin, en veel wandelpaden.



https://nl.wikipedia.org/wiki/Park_de_Wezenlanden (Park de Weezenlanden)

<https://annevree.com/over-anne/> (Anne Vree)

7

Wonen op het water

Wonen op het water

In Zwolle liggen zo'n 140 woonschepen. Binnen de grens van de historische binnenstad zijn alleen historische schepen toegestaan. Dit zijn woonschepen die voor 1960 zijn gebouwd voor de binnenvaart en die qua uiterlijk zoveel mogelijk in oorspronkelijke staat van bouw en uitrusting worden gehouden.



Daarbuiten zijn ook ligplaatsen voor varende en niet-varende woonschepen. Hier langs het kanaal komt u een grote variatie aan drijvende bouwwerken tegen.

Ouderwets of juist innovatief? Eén van de vraagstukken van onze tijd is: 'hoe gaan we verdroging tegen' en tegelijk: 'hoe houden we droge voeten'. We zullen moeten leren leven mét het water in een dynamisch landschap. Wonen op het water is daarbij mogelijk één van de oplossingen.

Naar schatting wonen in Nederland nu zo'n 25.000 mensen op het water, uiteenlopend van drijvende 'tiny houses' tot riante drijvende villa's. In de toekomst zouden er dat wel eens veel meer kunnen worden. Tijd voor innovatie!



<https://www.immaterieelerfgoed.nl/nl/waterwonen> (meer info waterwonen)

<https://www.blk-studio.nl/wordpress/?cat=72> (Willem Blok)

<https://annevree.com/> (Anne Vree)

8

Gestapeld landschap

Gestapeld landschap

Het stedelijk landschap heeft vele gezichten. Economie en werkgelegenheid eisen ruimte op voor infrastructuur, bedrijvenparken en fabrieken. Tegelijkertijd willen we prettig wonen, recreëren en de natuur beleven.

Bij het ontwikkelen van een moderne stad is het zoeken naar evenwicht: De balans tussen welvaart en welzijn. Verschillende stedelijke functies zijn gestapeld of liggen vlak naast elkaar.



Deze route is daar een mooi voorbeeld van. Dwars door alle drukte heen fiets je hier langs het kanaal door een 'groene corridor' naar de relatieve rust van het buitengebied.

<http://marcelgoossen.nl/liminal-space> (Marcel Goossen)

Kievitsbloemen



Kievitsbloemen

In het vroege voorjaar bloeit hier de kievitsbloem. De wilde kievitsbloem wordt ook wel de Zwolse Tulp genoemd. Meer dan tachtig procent van de bloemen groeit in Zwolle en omgeving. De bloemen groeien alleen op plekken die kunnen overstromen, want de zaden verspreiden zich via het water.

De meeste kievitsbloemen zijn te vinden langs het Zwarte Water bij Hasselt en Zwolle. Ook bloeien ze op enkele plekken langs de Vecht, de stadsgracht en het Almelose Kanaal. De wilde kievitsbloem staat op de rode als bedreigde plantensoort. Het zeldzame bloemetje moet dan ook niet geplukt worden!

<https://landschapoverijssel.nl/kievitsbloem> (Landschap Overijssel)

<https://landschapoverijssel.nl/nieuws/kievitsbloem-genomineerd-als-nationale-bloem> (Kievitsbloem)

Sekdoorn plas

ZONNEPLAS

we groeven zand af
om te kunnen wonen
lieten water in
de leegte stromen

gaven ongemerkt
een plek aan vissen
vogels en de zon
zagen hoe ze schittert

in een waardeloos gedachte plas
te gevaarlijk voor recreatie
en voor natuur te duur

legden we panelen
gemaakt van zand
om het licht te vangen



Zandbak werd zonnevijver

Om als stad te kunnen groeien is veel zand nodig. Zand voor het ophogen van woonwijken, industriegebieden, wegen, zand om beton te maken, en ga zo maar door. Ook rondom Zwolle liggen verschillende zandwinlocaties. Als het baggeren naar zand klaar is neemt de natuur het weer over.

<https://landschapoverijssel.nl/gebieden/sekdoorn> (Beheer; Landschap Overijssel)

Als het baggeren naar zand klaar is neemt de natuur het weer over. Zo'n plas is een ideale plek voor vissen en watervogels. Uiteindelijk gaan we herbestemmen. Natuur, recreatie, wonen... geen plek blijft ongebruikt in Nederland. Tegenwoordig is er een belangrijke functie bij gekomen: energiewinning.

Zo'n drijvend zonnepark ziet er dan wel niet mooi uit, maar het levert wel een belangrijke bijdrage aan de energietransitie. Bovendien laat de natuur zich niet uit het veld slaan, getuige de vele vogelwaarnemingen die rondom deze plas nog steeds gedaan worden.

<https://waarneming.nl/locations/190398/observations/?> (Vogelwaarnemingen Sekdoornplas)

https://www.instagram.com/p/CveZje_t67_/ (Stadsdichter van Zwolle)

<https://www.baukevermaas.nl/index.php/wielerpoezie/> (Bauke Vermaas wieler poëzie)

De Oude Mars



De oude Mars

"De Oude Mars", een boerderij van het gesloten hoeve type, is in 1938 voltooid naar ontwerp van P.A. Lankhorst in opdracht van mevrouw Van Naamen van Eemnes. De boerderij is van een type dat in Nederland buiten Zuid-Limburg weinig voorkomt.

De onderdelen van de boerderij zijn rond een binnenplaats gegroepeerd, waardoor een gesloten hoeve ontstaat. De boerderij staat tegenwoordig net buiten de bebouwde kom van Zwolle, maar ten tijde van de bouw ver in het buitengebied.

Sinds augustus 2013 is in de boerderij een zorgcentrum gehuisvest met vier woongroepen en een centrum voor dagbesteding voor mensen met niet aangeboren hersenletsel of psychische problematiek.

<https://hetzand.nl/locaties/8/de-oude-mars> (De Oude Mars)

Zandhove

Zandhove

De buitenplaats Zandhove is voortgekomen uit een vroegere erve en een spijker (opslagplaats voor graan). Rond 1675 werd dit boerenbedrijf 't Zand genoemd. Het was gebouwd op de dekzandruggen en rivierduinen, die daar door eeuwenlange overstromingen van de IJssel waren ontstaan.



Begin achttiende eeuw werd het goed gekocht door de notabele Zwolse familie

Scrivrius, die er al snel na de aankoop een statig huis liet bouwen, dat bekend stond als 't Huis op 't Zand. In de jaren die volgden werd er een echt landgoed van gemaakt in de Franse geometrische stijl.

Naast een kleine sier- en moestuin achter het huis legden de eigenaren kaarsrechte lanen aan, omzoomd door eiken. Er zijn nog steeds enkele oude eiken uit die tijd op Zandhove aanwezig.

[https://www.zwolsehistorischevereniging.nl/zwolse-parken-in-zwart-wit-zandhove/#:~:text=Zoals%20zoveel%20buitenplaatsen%20is%20Zandhove,van%20de%20IJssel%20waren%20ontstaan.\(meer info\)](https://www.zwolsehistorischevereniging.nl/zwolse-parken-in-zwart-wit-zandhove/#:~:text=Zoals%20zoveel%20buitenplaatsen%20is%20Zandhove,van%20de%20IJssel%20waren%20ontstaan.(meer%20info))

Mammoetbomen



Mammoetbomen

De mammoetbomen, of reuzensequoia's, zijn met recht de reuzen onder de bomen. De soort komt oorspronkelijk uit Californië. Daar staan exemplaren van 80 m hoog, 28 m omtrek en kunnen ca 3000 jaar oud worden!

De schors van de boom is zeer bijzonder, een dikke sponsachtige laag die in haar natuurlijke omgeving bescherming biedt tegen bosbranden. Je kunt makkelijk tegen de schors stampen zonder je te bezeren.

Kegelvruchten

De kegelvruchten zijn bruin en eivormig, 5-8 cm lang en hangen aan lange steeltjes aan de hoofdtwijgen. Voor de voortplanting is het noodzakelijk dat de zaden deels verbrand worden.



14

Koekoekslaantje

Kleurige bermen

In het voorjaar en de zomer bloeien hier veel bloemen in de berm. Van april t/m augustus staat hier o.a. de dagkoekoeksbloem te bloeien met mooie roze bloemen. De naam is ontstaan doordat de planten bloeien wanneer de koekoek weer in Nederland is en roept.

Bij deze locatie hoort een audiofragment. Luister dit af via de website of de mobiele

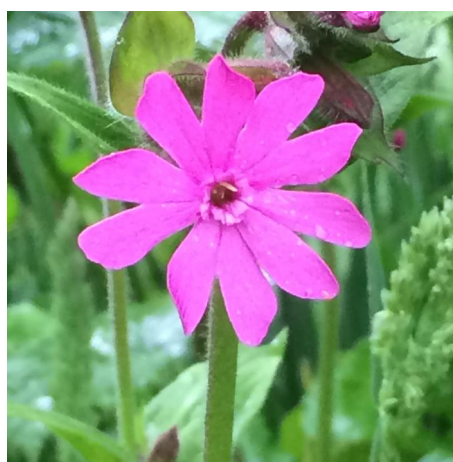


app.



Wanneer je goed naar 1 bloem kijkt lijkt het net alsof deze uit 10 kroonbladeren bestaat. In feite zijn het er maar 5, maar doordat ieder kroonblad diep is ingesneden lijkt het alsof het er 2 zijn.

Op sommige planten zit een schuimachtige substantie, ook wel koekoeksspuug genoemd. Het is het werk van een schuimcicade, een insectensoort, die zelf het schuim produceert om zo zichzelf te beschermen tegen predatoren.



Harculo

Landschap in transitie!

Hier stond de centrale Harculo. Deze is in fasen tussen 1951-1985 gebouwd en was lang de bron van energie voor Zwolle en omgeving. De centrale is in de loop der jaren in verschillende fases meegegroeid met de groeiende behoefte aan elektriciteit.



Op het terrein kwamen werkplaatsen, olie-opslagtanks, dienstwoningen, pompgebouwen, een magazijn en een fabriekskantoor. Het hoofdgebouw van de energiecentrale is gesloopt in 2018. Een deel van de centrale, het dienstengebouw en koelfiltergebouw zijn behouden.

In de toekomst komen er 450 tot 500 duurzame woningen op de locatie van de voormalige centrale. Daarnaast is er ruimte voor recreatie, horeca, werken, cultuur, energie en de natuur.

Het is de bedoeling om de kwaliteit van het gebied te vergroten. Het moet een fijne plek worden om te wonen, om te ontspannen aan het water, om te ontmoeten.

<https://www.visit zwolle.com/hanzejaar/ijssselcentrale-harculo/> (Info locatie Hanzejaar)

Oldeneel



Het oude veerhuis

Vanaf de vroege middeleeuwen kon men vanaf hier worden overgezet met het voetveer naar Hattem. Het Kleine of Oldeneler Veer had een lokale/regionale functie, waarbij het stempel Zwolle-Hattem als een rode draad door de geschiedenis van het veer is komen te liggen.

In 1962 werd de veerdienst opgeheven. Tegenwoordig vaart een klein stukje

verderop in de zomermaanden opnieuw een fiets/ voetveer tussen Zwolle en Hattem.

<https://www.zwolleinbeeld.nl/index.php/770-foto-s-van-zwolle/groen-zwolle-t-kleine-of-olde-neler-veer/777-groen-zwolle-t-kleine-of-oldeneler-veer> (Het Kleine Veer)

<https://www.topotijdreis.nl/kaart/1902/@203073,498943,10.55> (topo tijdreis)

Zicht op Hattem

Zicht op Hattem!

De beroemde Hattemse schilder Voerman liet zich vaak inspireren door het landschap van de IJssel met z'n af en toe dramatische wolkenluchten. Ook vandaag de dag is dit tijdloze weidse landschap een geliefd onderwerp voor schilders, fotografen en natuurliefhebbers.



<https://www.sjoertjehak.nl/> (Over Sjoertje Hak)

Ruimte voor de rivier

Ruimte voor de rivier!

Een stromende rivier is een landschap in beweging. Niet alleen water, maar ook grind, zand en slib worden voortdurend door de stroom meegevoerd. Buitenbochten worden uitgesleten en binnenbochten slibben aan, zandbanken verplaatsen zich, uiterwaarden worden bij overstroming opgehoogd.



Vanaf de middeleeuwen zijn wij onze rivieren gaan beteugelen met dijken, kribben en kades. De rivier kreeg minder ruimte, ging sneller stromen en werd dieper, beter bevaarbaar. Het land werd in gebruik genomen. Door de klimaatverandering lopen we echter tegen grenzen aan.

De rivieren hebben extra ruimte nodig. In heel Nederland zijn daarom langs de grote rivieren meer dan 30 projecten uitgevoerd om het water meer ruimte te geven en tegelijkertijd het gebied rond de rivier aantrekkelijk te maken, voor de mensen die er wonen én voor de natuur.

In de uiterwaarden van de IJssel zijn op een aantal plekken nevengeulen gegraven. Deze zorgen ervoor dat tijdens natte perioden de watermassa wordt opgevangen en het risico op dijkdoorbraken sterk wordt verminderd.

<https://www.sjoerdtjehak.nl/> (Over Sjoerdtje Hak)

19

Schellerwade



Schellerwade

Een bijzonder aardkundig fenomeen is de Schellerwade, een langgerekt water aan de binnenkant van de IJsseldijk.

De oorsprong van de Schellerwade is nog niet helemaal duidelijk. Mogelijk is het een oude bedding van de IJssel, maar waarschijnlijker is het dat de wade is ontstaan door een natuurlijke doorbraak van de hogere gronden langs de rivier, in de tijd dat er nog geen dijk lag.

Bij zo'n natuurlijke doorbraak ontstaat geen diep gat, zoals bij een dijkdoorbraak, maar een lange geul. Bodemkundigen noemen dit een crevassegeul. Dergelijke geulen zijn zeldzaam; ze komen maar op enkele plaatsen in het land voor.

<https://www.topotijdreis.nl/kaart/1901/@202787,499972,10.55> (info: Topo Tijdreis)

<https://annevree.com/> (info: Anne Vree)

20

Fiets Rondje Zwolle

Rondje Zwolle

Soms is het even tijd om van de fiets af te gaan en de benen te strekken. In de uiterwaarden zijn op verschillende plekken mooie struinpaden aangelegd, zoals hier: Het Voerman struinpad

**RONDJE
ZWOLLE**

nooit eerder fietste ik een rondje
om mijn eigen stad, alle wegen
zijn bekend, maar ik kom in straten
waar ik lang niet was

word weer verliefd op de randen
van de buitenwijk waar ik jaren woonde

passeer aan mijn linkerkant de IJssel
het Zwarte Water en de Vecht
en rechts de laatste huizen
uiterwaarden, leeg gebleven land

het gewone wordt ineens bijzonder
ik herinner me bij elk pad met wie ik er was

aan wie ik er dacht of wat ik er voelde
deze tocht woelt onverwacht veel los
doet me anders kijken, een nieuwe ketting
rijgen van oude herinneringen

ik reed een rondje en omarmde
nooit eerder zo mijn eigen stad





<https://www.rivierverhalen.nl/wandelen-in-de-wolken-op-het-voerman-struinpad/> (Info: Voerman struinpad)

<https://www.blk-studio.nl/wordpress/?p=2300> (Info: Willem Blok)

Spoorbrug

De Hanzeboog

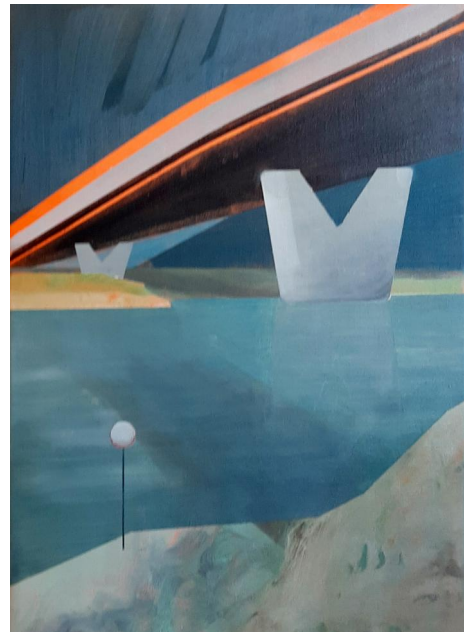
Met de bouw van een spoorbrug in 1864 werd Zwolle een belangrijk spoor-knooppunt. Het zorgde voor economie en werkgelegenheid, in de vorm van rangeerterreinen en machinefabrieken. De buurtschap Assendorp groeide uit tot het 'spoordorp'.

Met de aanleg van de Hanzelijn werd de oude spoorbrug vervangen.

De nieuwe brug ligt enkele tientallen meters stroomopwaarts ten opzichte van de oude, en bestaat uit een dubbel spoor en een fietspad. De spoorbrug, die de naam Hanzeboog heeft gekregen, heeft een lengte van 1 kilometer en rust op 18 betonnen pijlers.

<https://nl.wikipedia.org/wiki/Hanzeboog> (info: Hanzeboog)

<http://marcelgoossen.nl/> (info: Marcel Goossen)



Het Engelse werk



Het Engelse Werk

In de Tachtigjarige Oorlog, omstreeks 1590, legde men een verdedigingslinie aan tussen de stad Zwolle en de IJssel, die met vier schansen werd versterkt en waaraan later nog het huidige Engelse Werk is toegevoegd.

In 1790 werd de vesting Zwolle opgeheven. De wallen en bolwerken zijn omgevormd tot plantsoenen in landschapsstijl en ook de verdedigingswerken buiten de stad, tussen Zwolle en de IJssel, verloren hun militaire functie.

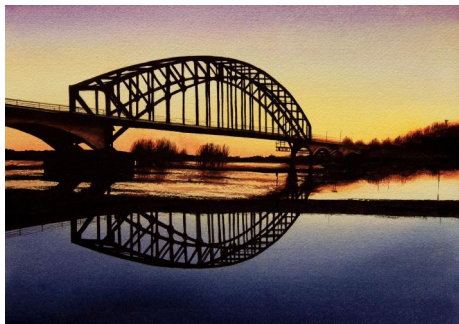
Het Nieuwe Werk, een schans die in 1698- 1701 op advies van vestingbouwer Menno van Coehoorn is aangelegd, werd in 1828 omgevormd tot een wandelpark in de Engelse landschapsstijl. Sindsdien staat dit park bekend als het 'Engelse Werk'.

https://nl.wikipedia.org/wiki/Engelse_Werk (meer info Engelse Werk)

<https://annevree.com/> (Anne Vree)



De Oude IJsselbrug



De oude IJsselbrug

In 1905 kwam de Commissie tot overbrugging van den IJssel nabij het Katerveer tot stand. Er werd 1000 gulden bijeen gebracht voor een eerste ontwerp. De brug is uiteindelijk in 1930 opengesteld en tegelijk werd de veerdienst opgeheven.

De Oude IJsselbrug (ook wel Katerveerbrug 1) vormt de verbinding over de IJssel tussen Zwolle en Hattem. Enkele honderden meters ten noorden van deze brug ligt de Nieuwe IJsselbrug in de A28.

[https://nl.wikipedia.org/wiki/IJsselbrug_\(Zwolle\)](https://nl.wikipedia.org/wiki/IJsselbrug_(Zwolle)) (info: de Oude IJsselbrug)

<https://www.instagram.com/aljona.art/> (Aljona Aristarkhova)

<https://www.ronwanders.nl/> (Ron Wanders)



Katerveer



Katerveer

Eeuwenlang was het Katerveer de belangrijkste plaats waar voetgangers, rijtuigen, ruiters en transportwagens de IJssel overgezet werden. Het was een schakel in de Hessenweg tussen Amsterdam en Hamburg

<https://nl.wikipedia.org/wiki/Katerveer> (Meer info)

De Willemsvaart



het niet meer mogelijk de gehele Willemsvaart te bevaren. Toch wordt de vaart met de bijbehorende sluizen nog wel als waardevol voor de omgeving gezien.

[https://nl.wikipedia.org/wiki/Willemsvaart_\(Zwolle\)](https://nl.wikipedia.org/wiki/Willemsvaart_(Zwolle)) (info: Willemsvaart)

https://www.facebook.com/SketchCrawlZwolle/?locale=nl_NL (info: Sketch Crawl Zwolle)



De Willemsvaart

Aangezien de stad Zwolle enkele kilometers van de IJssel af lag, wilde men al in de middeleeuwen een vaart graven. Dit streven is lange tijd succesvol verhindert door de concurrerende IJsselsteden Kampen en Deventer.

De Willemsvaart werd geopend op 24 augustus 1819. De aanleg was mogelijk door een belangrijke financiële bijdrage van Koning Willem I, aan wie de vaart dus haar naam dankt. Nadat het Zwolle-IJsselkanaal in 1964 geopend werd, was de Willemsvaart overbodig geworden.

Door het aanleggen van wegen in en veranderen van de inrichting van het gebied waar de Willemsvaart doorheen stroomt, is

het niet meer mogelijk de gehele Willemsvaart te bevaren. Toch wordt de vaart met de bijbehorende sluizen nog wel als waardevol voor de omgeving gezien.

[https://nl.wikipedia.org/wiki/Willemsvaart_\(Zwolle\)](https://nl.wikipedia.org/wiki/Willemsvaart_(Zwolle)) (info: Willemsvaart)

https://www.facebook.com/SketchCrawlZwolle/?locale=nl_NL (info: Sketch Crawl Zwolle)



26

Spoolde



Spoldersluis

In 1964 werd de Willemsvaart vervangen door het Zwolle IJsselkanaal. De sluis is vernoemd naar de buurtschap Spoolde, die inmiddels geheel omsloten is door bruggen, kanalen en andere infrastructuur. Vooruitgang heeft zijn prijs!

Toch blijft Spoolde een bijzonder eilandje van rust tussen het voortrazende verkeer.



27

Vreugderijkerwaard

Vreugderijkerwaard

In dit bijzondere buitendijkse gebied bevinden zich tot vijf meter hoge rivierduinen en een met de IJssel meestromende nevengeul. Een groot deel van het jaar is het gebied een rustplaats voor trekkende vogels. Zo zijn er kieviten, kemphanen en grutto's te zien. (bezoek de vogelhut!)



In de winter wordt de waard vaak bevolkt door duizenden kolganzen. Broedvogels in dit natuurgebied zijn onder meer de kwartelkoning, visdief en kluut. De bruine kiekendief vindt in het rietland zijn jachtgebied.

De twee kilometer lange geul is de eerste nieuw aangelegde meestromende nevengeul in Nederland. Hij werd in 2003 voltooid en is een van de maatregelen om de waterstand in de rivier beter te kunnen beheersen en zo onder andere de steden Zwolle en Kampen tegen hoogwater te beschermen.

Bij hoog water is er meer ruimte voor waterafvoer richting IJsselmeer. Het doorgaans ondiepe water is een foerageerplaats voor steltlopers en een paaigebied voor vissen. In de nevengeul groeien bijzondere planten, zoals fonteinkruidsoorten en watergentiaan.



<https://www.instagram.com/stadsdichterzwolle/> (Info: Stadsdichter Zwolle)

<https://vogelkijkhut.nl/view/225/> (Info waarnemingen vogelkijkhut)

https://www.natuurmonumenten.nl/natuurgebieden/vreugderijkerwaard?gclid=Cj0KCQjwnM WkBhDLARIsAHBOfr14maZ9IVVgVgiKGmZAgbR9grRnROck4FDEiHrNUcalbpzdaAB 4aAmIFEALw_wcB (info natuurmonumenten)

<https://www.blk-studio.nl/wordpress/?p=1843> (Info: Willem Blok)

Vogelkijkhut

Vogelkijkhut

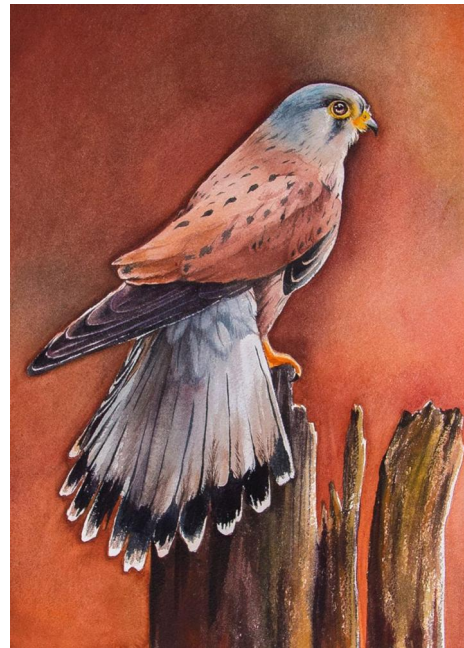
De vogelkijkhut ligt langs de gegraven nevengeul van de IJssel. In dit gebied zijn onder andere grutto's, grote zilverreigers en casarca's waargenomen. Verder ziet u hier lepelaars, kluten, kleine plevieren, eenden, steltlopers, meeuwen en bijzondere roofvogels zoals visarend en zeearend.





<https://vogelkijkhut.nl/view/225/> (info: waarnemingen)

<https://aljonaart.nl/> (info: Aljona art)



Stouwdijk



Zalkerdijk

De Stouwdijk of Zalkerdijk, wordt al in de dertiende eeuw genoemd. Wat precies de functie van deze dijk is geweest is nog onduidelijk.

Vermoedelijk diende de dijk om de buurtschappen Westenholte, Spoolde en Voorst te behoeden voor overstromingswater van de IJssel of van de Zuiderzee dat vanuit het noorden, over het toen nog niet ontgonnen Mastenbroek, de huizen en landbouwgronden kon bedreigen.

Later kreeg de dijk een andere functie, als onderdeel van de dijkring van Mastenbroek. Toen moest de dijk ervoor zorgen dat overstromingswater van de IJssel, komend uit het zuiden, niet in Mastenbroek terecht kwam maar werd afgeleid naar het Zwarte Water.

Mastenbroeker brug



Mastenbroeker brug

De brug overspant het Zwarte Water en verbindt de woonwijk Stadshagen met de wijken Aa-landen en Holtenbroek. De brug werd op 19 september 1998 geopend. Het is een zogenaamde asymmetrische tuibrug. Het ontwerp is van de architect Maarten Struijs.

<https://www.ronwanders.nl/> (Aquarellen Ron Wanders)

Westerveldse bos



Veranderd landschap

Je zou het op het eerste gezicht niet zeggen, maar dit gebied is de afgelopen eeuw behoorlijk op de schop gegaan. Er werden kolken voor zandwinning gegraven en lange tijd was er een grote vuilstortplaats. Vanaf 1990 stopte de afvalstort en kreeg het gebied een nieuwe functie.

Aanplant

De afvalberg werd zorgvuldig ingepakt en afgedekt. Hierop werden bomen aangeplant. Ook aan de binnenzijde van de dijk werden de weilanden met bomen beplant. Zo ontstond het Westerveldse bos; een fijne plek om te recreëren en weer van de natuur te genieten.

Dutch mountain!

De heuvel in het landschap zal ons ook in de toekomst blijven herinneren aan de eigenaardige manier waarop wij in de 20e eeuw met ons afval omgingen. Heb je sterke kuiten? Maak dan een uitstapje naar het panoramapunt op de heuvel. Aan de andere kant van de heuvel komt je terug op de route.

Panorama punt

Panorama

Vanaf hier heb je prachtig uitzicht over de kolken en buitenlanden van het Zwarte Water en de polder Mastenbroek.





<https://www.blk-studio.nl/wordpress/> (Willem Blok)

Buitenlanden Langenholte



Buitenlanden Langenholte

Door de wind vanaf het IJsselmeer en door een hoge rivierafvoer bij langdurige regen kan het waterpeil hier flink stijgen. De dijken van het Zwartewater en de Vecht liggen daarom een stuk landinwaarts; zo kunnen ze het water bergen. De buitendijkse gebieden worden hier 'buitenlanden' genoemd.

Hooilanden met kievitsbloem

Op dit punt, vanaf de monding van de Westerveldse Aa in het Zwartewater, begint het unieke natuurerrein Buitenlanden Langenholte; een aaneengesloten buitendijks gebied langs het Zwartewater en de Vecht. Het gebied is nat en ruig en staat bekend om zijn uitgestrekte kievitsbloemhooilanden.

Wilde kievitsbloem

De natuurwaarden van Buitenlanden Langenholte zijn zo bijzonder, dat het terrein is aangewezen als beschermd Natura 2000-gebied. We beschermen hier onder andere de wilde kievitsbloem. Andere soorten die je tegenkomt zijn onder andere de gulden boterbloem, echte koekoeksbloem en grote pimpernel.

Havezate

Aan de binnenzijde van de dijk ligt een prachtig boeren erf met hoogstamfruitbomen. Op deze plek stond tot het begin 19e eeuw havezate 'Huize Westerveld'.

<https://www.landschapoverijssel.nl/gebieden/buitenlanden-langenholte> (Buitenlanden Langenholte)

<https://www.landschapoverijssel.nl/kievitsbloem> (Kievitsbloem)



34

Hulp van vrijwilligers



Vrijwilligerswerk

Langs de oevers van het Zwarte Water staan veel knotwilgen. In dit natuurterrein onderhouden vrijwilligers de knotwilgen. En daar profiteert de steenuil van! De knotwilgen bieden namelijk een prima onderdak aan dit bijzondere uiltje.



Buurtschap Langenholte



Buurtschap Langenholte

Dit gebied is al sinds de vroege middeleeuwen bedijkt. De binnendijkse veenweiden hadden echter vaak met wateroverlast te maken. Bewoning was daarom alleen mogelijk op de hoger gelegen dekzandruggen. Buurtschap Langenholte ligt op zo'n oude dekzandrug.

Marke

Langenholte is van oorsprong een Marke, bestaande uit een aantal boerderijen met daaromheen een gemeenschappelijk weidegebied. Verschillende karakteristieke boerderijen zijn nog bewaard gebleven. Eén daarvan is 'De Langenlee', dat nu dienst doet als Bed and Breakfast.



<https://www.langenlee.nl/> (De Langenlee Bed & Breakfast)



Galerie De Langenhof

U kunt bij De Langehof terecht voor een heerlijk kopje koffie, bijzondere theesoorten, allerlei lekkernijen, kleine lunchgerechten met producten uit eigen moestuin of voor een lekker wijntje op het terras. Dit alles in een landelijke omgeving omringd door mooie kunst.

<https://www.delangenhof.nl/> (De Langenhof)



36

Steenuil



Steenuil

De steenuil is het kleinste uiltje van ons land, maar dit maakt hem niet minder luidruchtig. Zijn verenkleed is aan de bovenzijde bruin met lichte vlekken en aan de onderzijde wit met donkere strepen. Kenmerkend zijn de gele ogen met de lichte oogstreep.

Knotwilg

Meestal zit de steenuil op de uitkijk in halfopen agrarische gebieden. De steenuil nestelt in holtes van bijvoorbeeld oude knotwilgen en hoogstamfruitbomen. Bij gebrek aan deze holtes maakt de steenuil steeds vaker gebruik van nestkasten die vaak door vrijwilligers worden geplaatst.

<https://www.landschapoverijssel.nl/dieren/steenuil> (Steenuil)

37

Hooilanden

Hooilanden

Zo rond de tweede helft van april bloeit hier de zeldzame kievitsbloem. Die vraagt om specifiek beheer van de hooilanden, namelijk geen bemesting en laat in het seizoen maaien. Landschap Overijssel werkt in dit gebied aan natuurherstel. En dat laat inmiddels mooie resultaten zien!

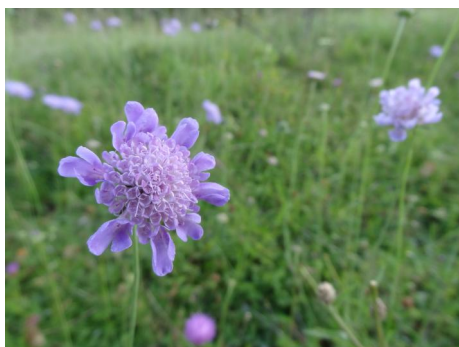


Kleurrijk stroomdal

Naast de kievitsbloem vind je hier ook het zandblauwtje, duifkruid, geel walstro, beemdkroon en hazenpootje. De zaden van deze planten komen uit het maaisel van begraafplaats Bergklooster. Die zijn hier verspreid als onderdeel van het natuurherstel. Samen zorgen ze voor een kleurrijk stroomdal.

Overstroming

Van de bloeiende planten profiteren bijen en vlinders. De hooilanden en kolken huisvesten ook allerlei diersoorten, zoals de kwartelkoning, watervogels en amfibieën. In de winter overstroomt het gebied tot aan de dijk, wat noodzakelijk is voor de verspreiding van onder andere de kievitsbloem.



Panzersperre

Grensrivier

De Vecht was door de eeuwen heen van strategische betekenis. De rivier vormde een natuurlijke grens tussen noord en zuid en een verbinding tussen oost en west. Al in de 80-jarige oorlog lagen langs de Vecht verschillende schansen om het gebied te verdedigen.



Panzersperre

Ook in de 2e wereldoorlog hield de Duitse bezetter rekening met een mogelijke aanval langs de rivier. Op verschillende plaatsen kom je nog bunkers tegen en op deze plek is een betonnen muur gebouwd om een eventuele opmars met tanks over de dijk tegen te houden.

Buitenlanden - Binnenlanden



Voedsel voor de stad

Hier staan we bij een (cultuur)historische verbinding tussen de Buitenlanden en de Binnenlanden. Hier vind je buitendijks Europese topnatuur met in april honderdduizenden bloeiende kievitsbloemen. Zodra je de dijk over bent vind je de cultuurgronden waar boeren het voedsel voor de stad verbouwden.

In Zwolle herinneren straatnamen nog aan de verschillende markten, De Oude Vismarkt, de Melkmarkt etc. waar de boeren hun waar verkochten. Korte ketens van platteland naar stad. Hoe mooi is het om de korte ketens weer terug te krijgen. Goed voor mens, milieu en voor ons landschap.

Hakhoutbeheer Agnietenberg

Hakhoutbeheer, Groen erfgoed

De bossen bij de Agnietenberg zijn in de 19e eeuw aangelegd op de oude rivierduinen van de Vecht en worden gekenmerkt door knoestige stammen, begroeid met mos. Hier wordt nog deels het cultuurhistorisch waardevol hakhoutbeheer toegepast.



De bast van de eiken werd gebruikt in de leerlooierij, de dikkere stammen werden voor vele praktische doeleinden gebruikt en de dunnere takken vooral als brandhout voor de oven die elk erf vroeger in het bakhuisje had staan.

<https://landschapoverijssel.nl/erfgoed/hakhoutbos> (Landschap Overijssel)

Knoflookpad



Knoflookpad

De poelen in dit gebied zijn van levensbelang voor de zeldzame knoflookpad. In niet al te troebel, voedselrijk water zet deze pad haar eieren af. De larven vinden een goed onderkomen in de poelen. Eenmaal volwassen verlaat de pad het water om zich overdag in de zandige bodem in te graven.

Ingraven

De knoflookpad heeft een gedrongen uiterlijk. Hij is te herkennen aan de sterk uitpuilende ogen met een oranje iris en verticale pupil. Op de rug zit een pijlvormige tekening en aan de achterpoten een graafknobbel, waarmee hij zich in het zand graaft. Met een beetje geluk hoor je hem hier 's nachts!

Zeldzaam

Het vrouwtje is iets groter en grijzer dan het mannetje. Bij beide heeft de onderbuik een witgele tot vuilgrijze kleur. Bij gevaar geeft de huid een geur van knoflook af, dat verklaart de naam. Natuurgebied Buitenlanden Langeholte is een van de weinige gebieden waar dit diertje nog voorkomt.



Agnietenberg

Tip: Een fijne tocht begint- of eindigt met thee en appelgebak! Horeca & Recreatie de Agnietenberg; een locatie waar u ook gebruik kunt maken van het toilet.

<http://www.agnietenberg.nl/> (Theehuis Agnietenberg)



Thomas à Kempis



Thomas van Kempen

Eén van de beroemdste inwoners van Zwolle heeft hier geleefd. Thomas van Kempen. Hij werd geboren rond 1380 als zoon van een smid en onderwijzeres in het Duitse Krefeld. Net als zijn broer werd hij naar de Latijnse school in Deventer, het centrum van de moderne devotie, gestuurd.

Augustijner klooster

Kopiïst, schrijver en mysticus Thomas van Kempen leefde in het augustijner klooster, het Bergklooster dat op de plek van de huidige begraafplaats gestaan heeft. Hij behoorde tot de moderne devoten en was een volgeling van Geert Grote en Florens Radewijns.

Moderne devoten

Deze spirituele beweging die aan het eind van de 14e eeuw opkwam in de katholieke kerk ontstond uit onvrede met de misstanden onder geestelijken en kerkelijke leiding. De moderne devoten streefden naar persoonlijke levensheiliging en praktische levenswijsheid.

In navolging van Christus

In het begin van de 15e eeuw schreef Thomas van Kempen, of Thomas à Kempis in het Latijn, hier zijn bekendste werk 'In navolging van Christus'. In de Middeleeuwen was het na de bijbel het meest verspreide boek ter wereld. Hij overleed in Zwolle op 25 juli 1471.

Keltisch kruis

Het monument is ontworpen door architect Pierre Cuypers. Je ziet een Keltisch kruis met de symbolen van de vier evangelisten. Thomas à Kempis lag oorspronkelijk begraven op Bergklooster, zijn resten zijn na omzwervingen als relik beland in de Basiliek Onze Lieve Vrouw ten Hemelopneming in Zwolle.

Benieuwd naar meer verhalen over Thomas á Kempis? Breng dan een bezoek aan 'ANNO, Museum in de Maak' in Zwolle, sinds mei '22 open voor publiek.

<https://anno.nl/> (Museum ANNO)

Struinwaard & Vechtdalanjer



Struinwaard

Aan de oevers van de Vecht ligt de Struinwaard. In deze uiterwaarden hebben weilanden plaatsgemaakt voor een ondiepe geul om de rivier meer ruimte te geven. Ook de natuur krijgt hier alle ruimte om zich te ontwikkelen.

Watervogels

Prachtige rietkragen en allerlei watervogels bepalen het beeld van dit unieke stukje nieuwe natuur. De struinwaard is ook een gebied voor wandelaars en ruiters. En er is een aanlegplaats voor roeiers en kanoërs.

Steevanjer

De steenanjer, ook wel Zwolse of Vechtanjer, is één van de bijzondere soorten die van oudsher in het stroomgebied van de Overijsselse Vecht voorkomt. Je herkent 'm aan de korte, stekelharige stengel met blauwgroene bladeren en rode, langgesteelde bloemen. De bloeiperiode is van juni tot de herfst.



Het Nieuwe Verlaat



De Nieuwe Vecht

De schutsluis het Nieuwe Verlaat is gebouwd in de monding van de Nieuwe Vecht. Dit kanaal is omstreeks 1600 gegraven als korte vaarverbinding tussen de stad Zwolle en de Vecht. Dankzij dit kanaal kon Zwolle de handel via de Vecht meer dan een eeuw domineren.

Wijthmenerplas

Wijthmenerplas

Aan de linkerkant van de route ligt de Wijthmenerplas. Deze plas is rond 1970 ontstaan als gevolg van zandwinning voor wegen en dijken. In de jaren negentig van de vorige eeuw zijn enkele ondiepe gedeeltes aangelegd voor de dagrecreatie.

https://www.instagram.com/p/CveZje_t67_/
(Stadsdichter van Zwolle)

<https://www.baukevermaas.nl/index.php/wiele-rpoezie/> (Bauke Vermaas wieler poëzie)



Het zand langs de oevers van de plas is vers. Bandensporen verraden de vrachtwagens die het brachten.

Hier spoelt niemand aan. In het zand staan nog geen blote voeten afgedrukt wel vogelpoten en zware schoenen.

Wat hoger in het gras een regelmatig patroon van gaten om de kleigrond lucht te geven voor ze weer het gewicht

moet dragen van lijven en ijsjes en zonnebrandwater. De borden om honden te weren zijn al geplaatst.

Op deze frisse dinsdagavond zijn de vogels nog de baas. Een gans jaagt mij terug naar het beton.

Hofvlietvilla



Hofvliet villa

De Hofvlietvilla is gebouwd in 1929 op de hoek van het Zwarte Water en de stadsgracht, dat toen nog een rustiek hoekje van de stad was. De villa stond toen nog op een eiland. Medio 2015 heeft de Hofvlietvilla de deuren als brasserie voor het Zwolse publiek geopend.

<https://www.hofvlietvilla.nl/> (info Hofvlietvilla)

<https://www.coratamarinof.nl/> (Cora Tamarinof)

Grote Markt

De Grote markt

De Grote Markt is het centrale plein van Zwolle. Het behoort tot de oudste delen van de stad en ligt op de plek waar vroeger een doorwaadbare plaats in het riviertje de Grote Aa was. In de veertiende eeuw werd de Aa gedempt en werd er rondom de plek gebouwd waardoor de huidige vorm ontstond.



[https://nl.wikipedia.org/wiki/Grote_Markt_\(Zwolle\)](https://nl.wikipedia.org/wiki/Grote_Markt_(Zwolle)) (meer info: Grote Markt Zwolle)

https://www.facebook.com/SketchCrawlZwolle/?locale=nl_NL (meer info: Jettie van Aartsen)

Veerallee

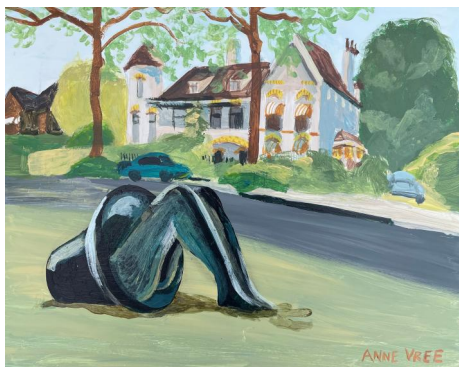


Veerallee

De Veerallee loopt grotendeels ten zuiden van de in 1819 gegraven Willemsvaart. De naam verwijst naar het Katerveer waar men vroeger met een veerpont de IJssel kon oversteken. Begin 20e eeuw verrezen de eerste stadsvilla's langs deze belangrijke hoofdroute naar het westen.

Het kanaal verloor zijn functie als vaarwater, is doorkruist met wegen en gedeeltelijk gedempt. De mooie huizen en de bomen aan de noordzijde van het kanaal herinneren echter nog steeds aan de grandeur die de Veerallee ooit had.





<https://www.waanders.nl/nl/van-veerallee-naar-katerveer.html> (Van Veeralle naar Katerveer)

https://www.facebook.com/SketchCrawlZwolle/?locale=nl_NL (info: Sketch Crawl Zwolle)

49

Fly over

Fly-over station Zwolle

Gestapeld landschap. Je hebt van die plekken waar alles bij elkaar komt en moet kruisen. Een soort gordiaanse knoop van beton en staal.

<http://marcelgoossen.nl/liminal-space>
(Marcel Goossen)



50

Stadskern



Jaarringen

de tijd laat zich lezen de stad breidt zich uit groeit jaar na jaar nieuwe ringen aan maar onze kern blijft bestaan Bauke Vermaas, stadsdichter

<https://www.blk-studio.nl/wordpress/> (Willem Blok)

<https://www.baukevermaas.nl/index.php/stads-dichter-zwolle/> (Bauke Vermaas)

Het Rode Huis

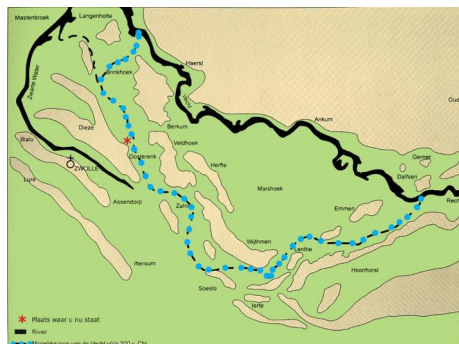
Melk, zó van de koe!

'Het Rode Huis' is een biologische melkveehouderij met zo'n 110 Holsteiner koeien. Aan het fietspad is in een houten huisje een heuse melktap geïnstalleerd, waar u dagelijks uw verse melk kunt halen.



<https://stadslanderijen.nl/het-rode-huis> (Zwolsse Stadslanderijen)

Verborgen rivierdelta



Verborgen rivierdelta

De geologische bodemkaart laat zien dat de Vecht vroeger een rivierdelta heeft gevormd vanaf Dalfsen. Verschillende Zwolse wateren waren toen zijarmen of zelfs hoofdstromen van de Vecht. Zo ook de Westerveldse-Aa, nu nog slechts een sloot aan de rechterkant van het fietspad.

Wadi's

Langs het Westerveldse-Aa fietspad zijn wadi's gecreëerd, die tijdens hevige regenval het water opvangen en langer vasthouden. Dit komt de grondwaterstand ten goede en voorkomt wateroverlast in de lager gelegen gebieden. Bovendien vormen deze plas dras-gebiedjes een mooi stukje nieuwe natuur.

Molen de Passiebloem

De Passiebloem

Aan de Nieuwe Vecht stonden vroeger 4 oliemolens die landbouwgewassen uit Twente en van de vlasakkers die in de buurt lagen, verwerkten. Uit de zaden van het vlas werd lijnzaadolie gewonnen. De naam Vlasakkers leeft nog voort in de naam van een nabijgelegen straat en de naam van een buurthuis.

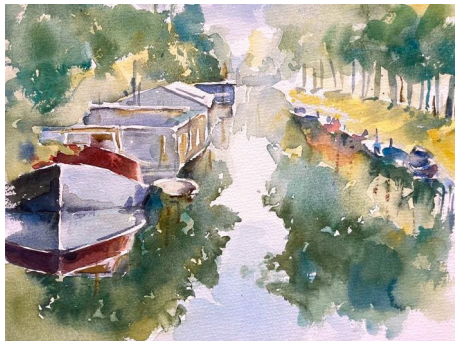


Behalve de molen zijn ook nog enkele huisjes, van arbeiders die op de velden werkten, bewaard gebleven; de zogenaamde zaadragershuisjes.

[https://nl.wikipedia.org/wiki/De_Passiebloem_\(molen\)](https://nl.wikipedia.org/wiki/De_Passiebloem_(molen)) (info: Molen de Passiebloem)

https://www.facebook.com/SketchCrawlZwolle/?locale=nl_NL (info: Sketch Crawl Zwolle)

Menisten brug



Water wonen

Zicht op de Nieuwe Vecht vanaf de Menistenbrug. Eeuwenlang vormde dit kanaal een korte verbinding voor de scheepvaart tussen Zwolle en rivier de Vecht. Tegenwoordig is het een mooie groen omzoomde gracht met woonschepen en plezierbootjes.

<http://www.sijzemalda.nl/> (info: Sijtze Malda)

[https://nl.wikipedia.org/wiki/Nieuwe_Vecht_\(Zworse_watergang\)](https://nl.wikipedia.org/wiki/Nieuwe_Vecht_(Zworse_watergang)) (info: de Nieuwe Vecht)