

VASSE: ONZE BUREN UIT DE PREHISTORIE

ROUTE 10 km

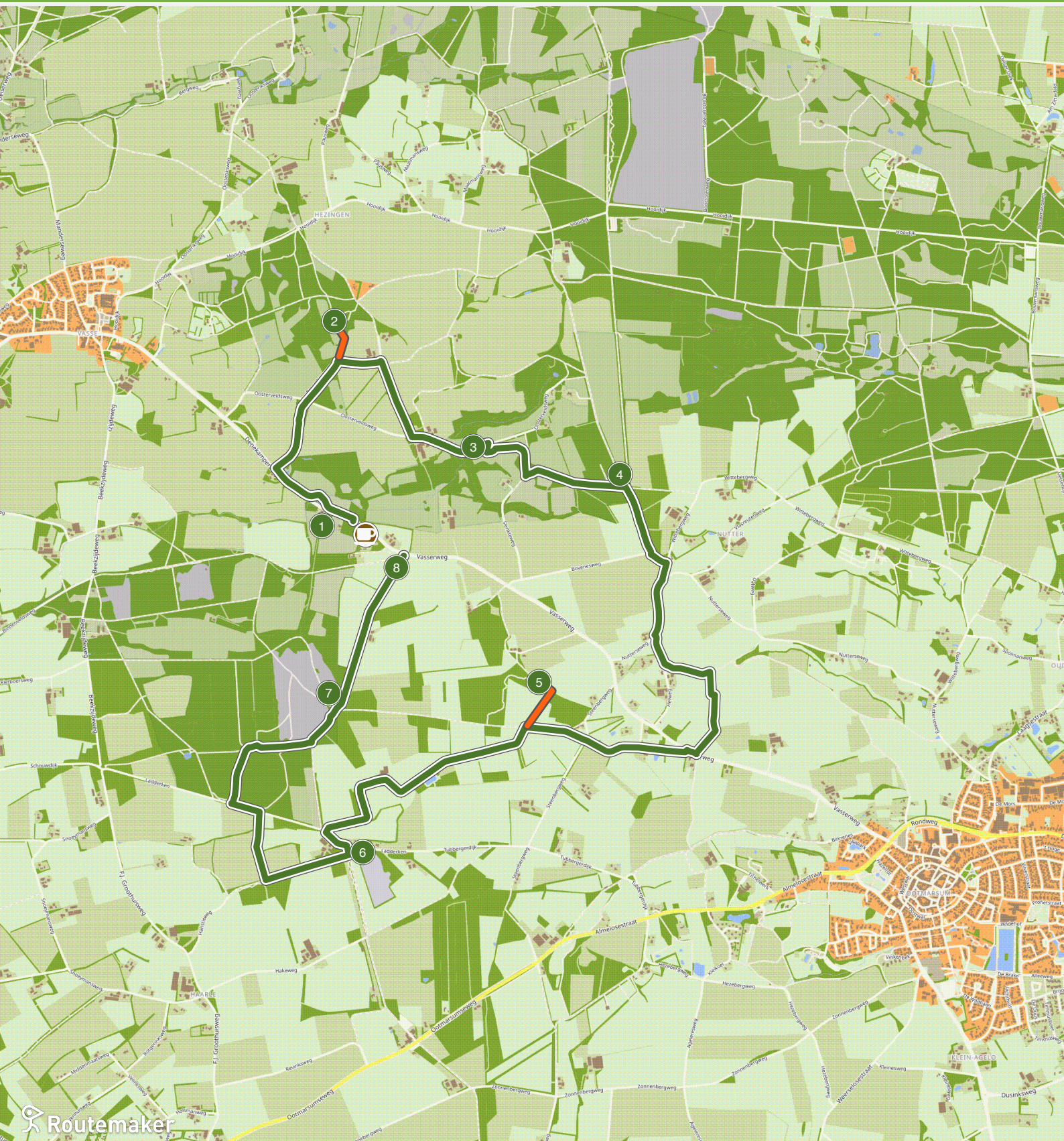


Mooie route bij Vasse langs prehistorische landschapselementen zoals grafheuvels, urnenvelden, raakakkers en hunebed. De route is gemaakt in het kader van het project: 'Onze buren uit de prehistorie'.

Route gemaakt door Landschap Overijssel.

20
24

Vasse: Onze buren uit de prehistorie



Vasse: Onze buren uit de prehistorie

Hoe kom ik bij het startpunt?

Startpunt: Watermolen de Mast, Denekamperweg 244, 7661 RM Vasse. Parkeerplaats aanwezig.

- 
-  Theehuis Dennenoord
>= 100 meter van route vandaan
 -  1 Watermolen de Mast
>= 100 meter van route vandaan
 -  2 Braamberg
>= 100 meter van route vandaan
 -  3 Hazelbekke
2,2 km
 -  4 Höllweg
>= 100 meter van route vandaan
 -  5 Nutter Esch
>= 100 meter van route vandaan
 -  6 Haarler grafveld
>= 100 meter van route vandaan
 -  7 Processie Vassergrafveld
>= 100 meter van route vandaan
 -  8 Steun het landschap
10 km

Einde van de route

Vasse: Onze buren uit de prehistorie

10 km



Theehuis Dennenoord



Watermolen de Mast



Oudste molen

Dit is de oudste nog werkende watermolen in Twente. In 1433 was deze 'Mastesmolen' in het bezit van de bisschop van Utrecht. Hij werd destijds gepacht door Reynolt van Coevorden. In het verleden is de molen gebruikt voor het persen van olie uit zaden en voor het malen van koren.

Hazelbekke

De molenkolk ligt aan de overkant van de Denekamperweg en wordt op peil gehouden door de Hazelbekke. Benedenstreams wordt de beek Onderbeek genoemd en bij Tubbergen heet hij Heinemansbeek en Markgraven.

Bakspieker

Naast de molen zie je de voormalige bakspieker; een schuurtje in Saksische stijl met originele bakoven. Hierin werd van het gemalen graan brood en koek gebakken. De oudste sporen van een vaste bakoven zijn rond 4.000 vChr nagelaten door de Bandkeramiekers, de eerste landbouwers.

Landschap Overijssel

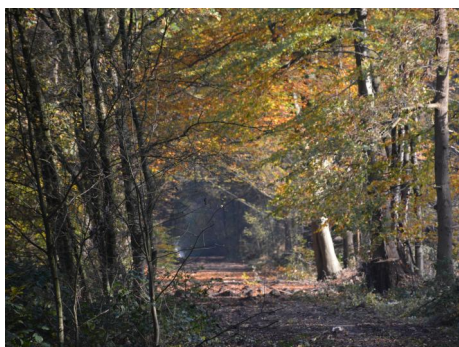
Landschap Overijssel zet zich niet alleen in voor natuurbeheer, maar ook voor behoud van cultureel erfgoed dat het landschap betekenis geeft en waardevol maakt. Sinds 2020 is Landschap Overijssel eigenaar van de molen. Openstelling: 2e en 4e zaterdag van de maand 13.30 - 16.30 uur en op afspraak.

<https://landschapoverijssel.nl/eropuit/twente/watermolen-de-mast>
(landschapoverijssel.nl/demast)



2

Braamberg



Vergezicht vanaf de Braamberg

De Braamberg is een 76 meter hoge heuvel, gelegen tussen de Tutenbergweg in het noorden en de Braambergweg in het zuiden. De berg behoort tot de hoogste punten van de provincie Overijssel.

Stuwwal

De Braamberg geeft een prachtig uitzicht op de westelijke stuwwal Holterberg. De afstand tussen beide stuwwallen is ca. 40

km, met daartussen Almelo als laagst gelegen plaats. Textielbaron Jannink uit Enschede vertoefde graag in z'n vrije tijd op de Braamberg.

Brand

Hij bouwde op de Braamberg een riant buitenverblijf met uitzicht op de Holterberg en het lager gelegen terrein. Echter in het oorlogsjaar 1944, brandde het buitenverblijf geheel af. Deze brand werd veroorzaakt door de Duitse bezetter die bang was dat dit mooie huis als uitkijkpost ging functioneren.

Spechten

Het bos is rijk aan spechten. Vooral het aantal kleine bonte spechten is opvallend groot. Andere karakteristieke soorten zijn de wespendif, havik, fluitier en appelvink. Geregeld worden raven opgemerkt, maar of ze hier broeden, is de vraag.

Hazelbekke



Hazelbekke

Dit typisch Twentse beekje dankt zijn naam aan de hazelaars die langs het water staan. Het wordt gevoed met water vanuit de Hezinger Esch en de Boven Esch. In dit natuurgebied staan ook kwetsbare moerasvarens, boswederiken en wilde orchideeën.

Uniek

Omstreeks 1960 was Hazelbekke een karakteristiek cultuurlandschap, bestaande uit graslandjes met unieke flora en fauna en akkers omzoomd door houtwallen. Door schaalvergroting veranderde het karakter van het natuurgebied en liep het aantal bijzondere dieren en planten terug.

Natuurgebied

Tegenwoordig krijgt 8 hectare grasland weer de vrije ruimte om zich als natuurgebied te ontwikkelen. De oude landbouwgronden zijn weer drassig gemaakt waardoor bijzondere planten zoals de dotterbloem, breedbladige orchis en zeldzame grote keverorchis weer een kans krijgen.

Begeleiding van boswachter

De Hazelbekke is eigendom van Natuurmonumenten. Vanwege de kwetsbaarheid is het terrein niet vrij toegankelijk. Onder begeleiding van een boswachter of gids kun je genieten van dit stukje unieke natuur.

4

Höllweg



Höllweg

Holle wegen zijn ontstaan door een eeuwenlange wisselwerking tussen mens en natuur. In natte periodes sleet het afvloeiende water geulen uit, die door de mens in droge periodes met paard en kar bereiden werden. Zo kwam de weg steeds dieper tussen twee hellingen te liggen.

Plateau van stuwwal

Holle wegen komen onder andere voor bij hoger gelegen gebieden, bijvoorbeeld langs de randen van stuwwallen zoals hier bij Vasse. Deze holle weg gaat over het plateau van de stuwwal met aan beide zijden grafheuvels.

5

Nutter Esch

Nutter Esch

Aan de linkerkant zie je de Nutter Esch, een hooggelegen akker op een dekzandrug. In Twente ontstonden dekzandruggen tijdens de ijstijd, toen grote gletsjers de grond omhoog stuwden. Zo is het Twentse heuvelachtige landschap ontstaan.



Eerste boerenbedrijven

De hoger gelegen dekzandruggen waren aantrekkelijk voor de boeren die zich hier vestigden. Rond 1100 werden stukken bouwland aaneengesloten tot akkercomplexen. In Twente, Salland en Drenthe noemen we zo'n akker een es. De grond werd vruchtbaar gemaakt met schapenmest en later met heideplaggen.

Melkvee

Met de komst van kunstmest (na 1850) kon landbouwgrond op eenvoudige wijze worden bemest. Steeds meer heidegrond werd ontgonnen. Er ontstonden gemengde bedrijven met steeds meer (melk)vee. Veel gemengde boerenbedrijven zijn de afgelopen decennia veranderd in intensieve veehouderijen.

Herstel natuur

Via het Natura2000-proces werkt Landschap Overijssel in dit gebied aan behoud en herstel van hoogwaardige natuur en het behoud van het coulissenlandschap. Zo voorkomen we dat eenzijdige mais- en grasvelden de overhand krijgen en onze soortenrijkdom verder afneemt.



6

Haarler grafveld

Haarler grafveld

Rond de overgang naar de ijzertijd maakt de grafheuvelcultuur plaats voor de urnenveldencultuur; voortaan werden de doden gecremeerd in plaats van begraven. Kleine heuveltjes in het landschap markeren de plek waar de urnen met as zijn bijgezet, vaak in de buurt van of rondom de oudere grafheuvels.



Inwoners

Het Haarler grafveld dateert uit de late bronstijd of vroege ijzertijd. Ondanks haar grootte is de dodenakker slechts door een paar families gebruikt, resten van 30 personen zijn gevonden. Het aantal inwoners lag destijds rond de 3 p/km². Een groot verschil met de huidige 351 p/km² in Overijssel!

Urn

Op dit grafveld is onder andere een urn uit 1100-500 vChr gevonden, waarvan de schouder is versierd met lijnen en de buik met verticale banen. Voor archeologen zijn graven een bron van informatie over de prehistorische mens. Zijn de doden begraven of gecremeerd? Welke rituelen hoorden erbij?



Processie Vassergrafveld

Processie

Welkom op het Vassergrafveld. Op de foto zie je een groep ernstige, misschien wel verdrietige mensen onder leiding van een sjamaan of geestelijk leider. Een processie zoals die bijvoorbeeld heeft kunnen plaatsvinden bij een begrafenis op weg naar de laatste rustplaats van een familielid of dierbare.



Lures

We weten dat muziek onderdeel was van het dagelijks leven in de prehistorie. Op de foto zie je dan ook 2 lures, een soort trompetten in dit geval replica's van exemplaren zoals ze zijn gevonden bij opgravingen in Denemarken en Zweden. Wellicht zorgde de lure tijdens de ceremonie voor trompetgeschal?

Grafgift

De groep houdt halt bij de grafheuvels. Die liggen net buiten het dorp, op een wat hoger gelegen zandrug. De overleden dierbare wordt bijgezet in de grafheuvel waarin ook zijn voorouders zijn begraven. Wellicht krijgt hij een grafgift mee. Een bijl? Of een beker, voor de dorst in het hiernamaals?

Vassergrafveld

Het Vassergrafveld is misschien wel het bekendste grafheuvelveld van Nederland. Het rijksmonument bestaat uit 20 grafheuvels uit de bronstijd. Overigens waren grafheuvels niet alleen begraafplaatsen. Ze dienden ook als plaats voor verering, oriëntatiepunt of afbakening van territorium.

Steun het landschap



Steun het landschap!

Vind jij deze wandeling de moeite waard en heb je genoten van de natuur? Steun dan Landschap Overijssel zodat we deze natuurgebieden kunnen blijven onderhouden en dit soort routes kunnen blijven maken. Geef eenmalig of word donateur. Bedankt!

<https://www.landschapoverijssel.nl/help-mee-1/donateur-worden> (Help mee)