

KUIERROUTE YWEHORST (GROEN)

REESTDAL: ERFGOEDROUTE IJHORST
ROUTE 11 km



Introductie

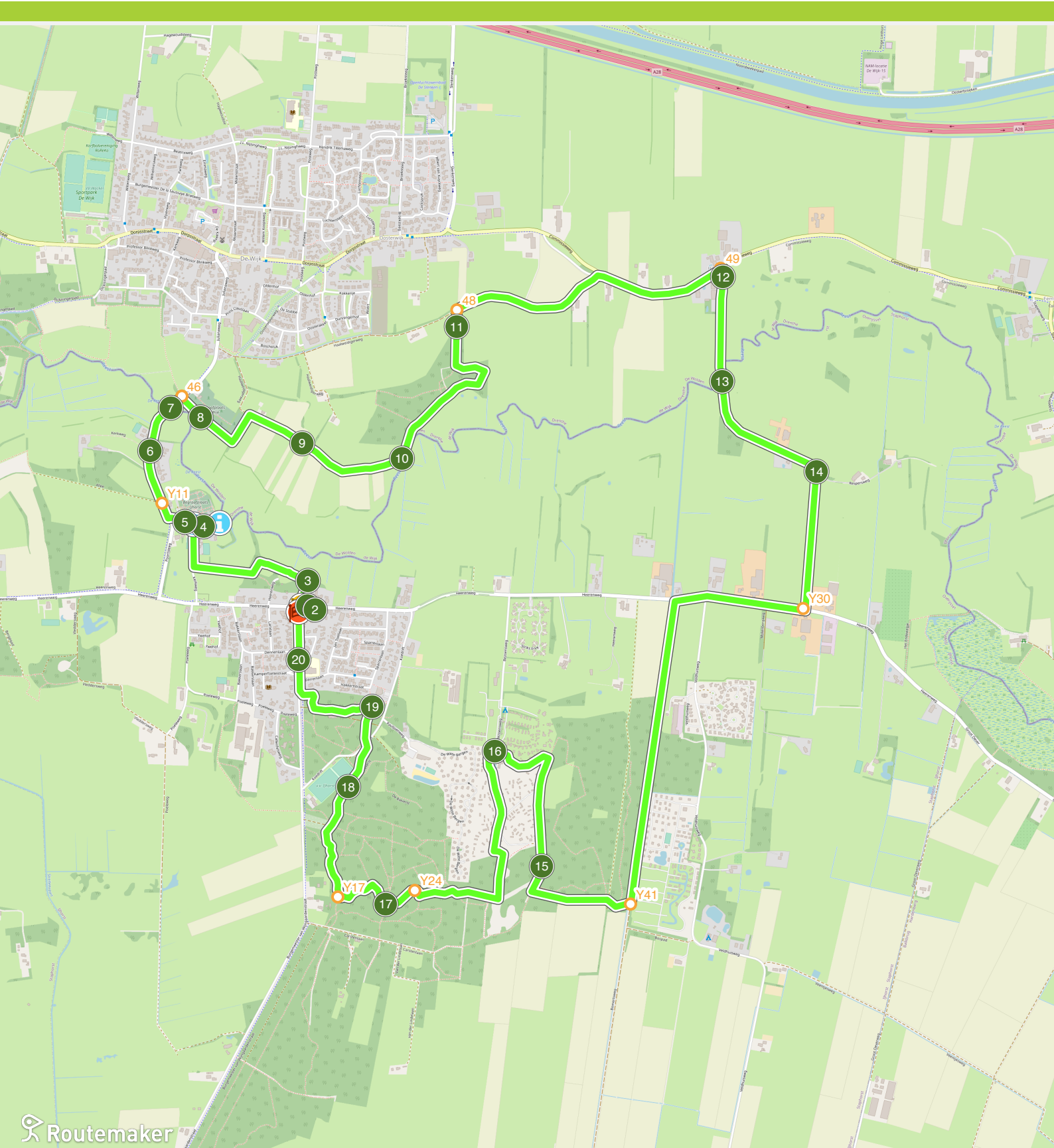
Kuierroute (groen) informeert u over het 'Dal van de Reest' in de vroegere middeleeuwen met haar toen meters dik hoogveen en de hoger gelegen zandgronden rond IJhorst. Het landschapstype fungeerde als ontginningsbasis voor de eerste kolonisten; bewoning van havezate tot een kleine buur(t)schap.

Route gemaakt door

Reestdalgroep. (archief)foto's: Hist. Ver. de Wijk-Koekange en privé. Bron: boekje OVKK 'Kuierroute IJhorst 40' met dorps-/natuurgeschiedenis.

Kuierroute Ywehorst (groen)

Reestdal: erfgoedroute IJhorst



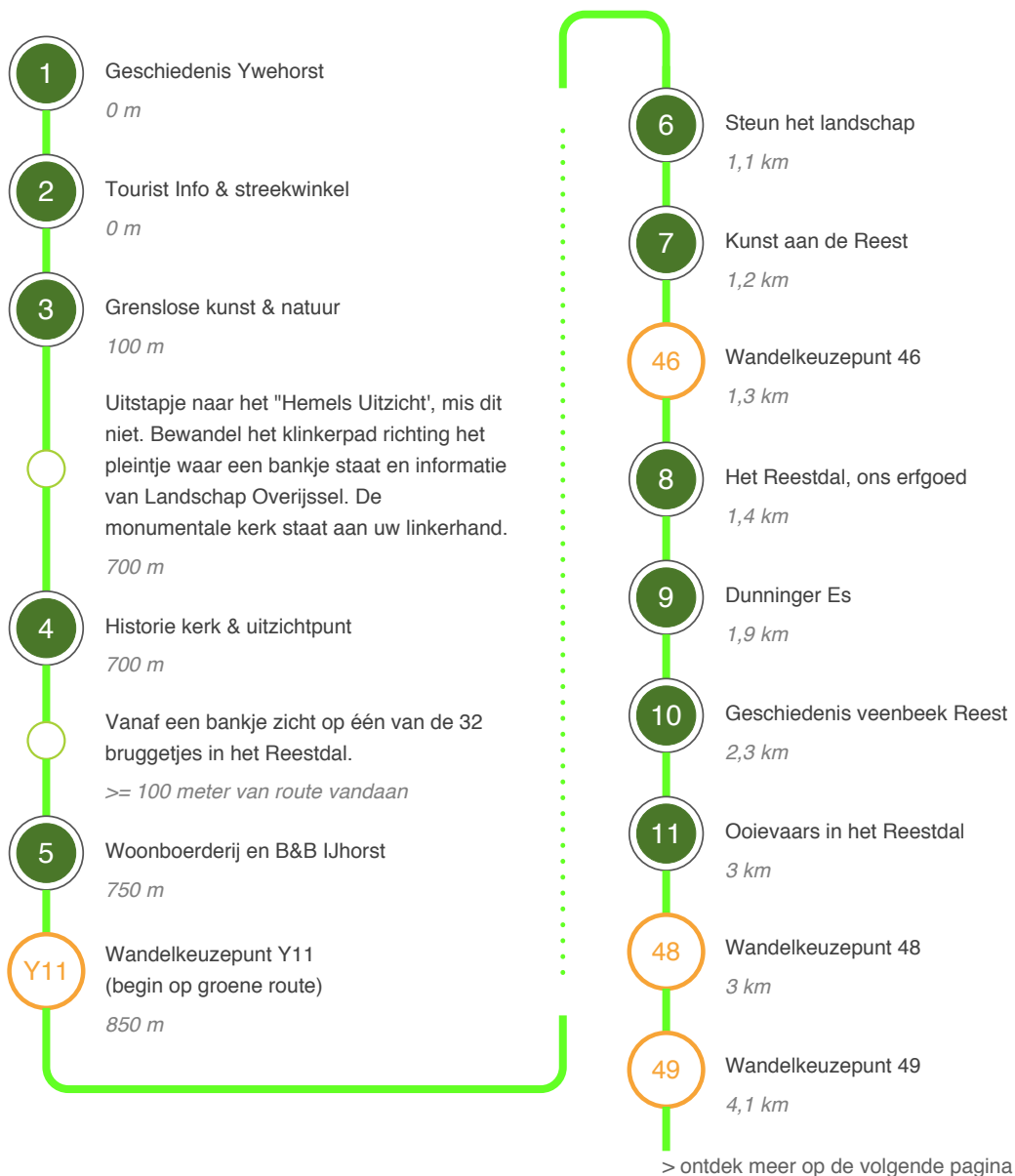
Kuierroute Ywehorst (groen)

Praktische informatie

Tip: lees de POI 'start' op je mobiel bij het bord wandelnetwerk i55 aan Heerenweg m.b.t. de vier kuierroutes in en rond IJhorst (gemarkeerd in vier kleuren). De hond is aangeliend toegestaan.

Naar de startlocatie

Startpunt: parkeerplaats Heerenweg, 7955 PE IJhorst met oplaadpunt elektrische auto's. Bij Tourist Info Reestdal / Staphorst 'KroKo MultiPunt' een openbaar toilet (overdag gratis: 08-20 uur). Wanneer de vlag wappert is de streekwinkel geopend. OV-reiziger: buurtbus 592 vanaf station Meppel. Stap uit bij halte Heerenweg(Klomp); start bij i55 en volg de markering (pijl: groen) richting Y11.



Vervolg route

-
- 12** Zuivelfabriek Haalweide
4,1 km
 - 13** Grensbeek de Reest
4,5 km
 - 14** Geschiedenis Respers
5 km
 - Y30** Wandelkeuzepunt Y30
5,5 km
 - Y41** Wandelkeuzepunt Y41
7,1 km
 - 15** Geschiedenis IJhorster Alpen
7,6 km
 - 16** Welkom bij 'De Vossenburcht'
8,2 km
 - Y24** Wandelkeuzepunt Y24
9,1 km
 - Y17** Wandelkeuzepunt Y17
9,5 km
 - 17** Kwetsbare natuur
9,2 km
 - 18** Voorheen leefgebied van de das
9,9 km
 - 19** Ontdek de natuur!
10 km
 - 20** Sprookjeshof & Elias Prieshof
11 km

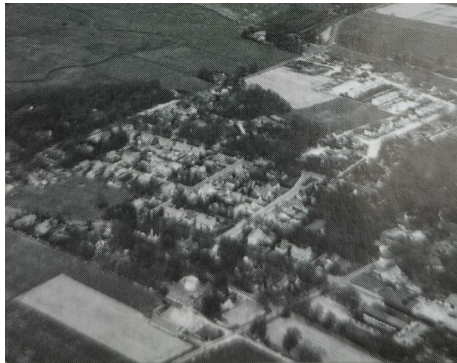
Einde van de route

Kuierroute Ywehorst (groen)

11 km

1

Geschiedenis Ywehorst



Ontstaan Ywehorst

Het dorp IJhorst telt zo'n 1000 inwoners. In de oude kern van IJhorst stond in 1292 al een kerkje (kapel), gesticht door het klooster Zwarte Water bij Hasselt. De oudste informatie over het dorp dateert van 1365. Waarschijnlijk viel IJhorst toen nog niet onder Staphorst, het had een eigen Schout.

Oorsprong 'Ywe' en 'Horst'

'Ywe' is de oude benaming voor taxus. Een horst is een (zand)hoogte in een moerassig gebied. De naam IJhorst zegt dus iets over het oorspronkelijke landschap: een hooggelegen nederzetting waar veel taxusstruiken groeiden. In het dialect heeft men het niet over IJhorst, maar over 'De Rieverst'.



'Nieuw' IJhorst toen

Tot circa 1900 beperkte de bebouwing van het dorp IJhorst zich tot een iets noordelijker gelegen kleine agrarische kern en verspreid liggende boerderijen in het buitengebied. Café 't Vosje aan Heerenweg, toen nog een zandweg, had tevens een deur met toegang tot een kleine kruidenierszaak.



Heerenweg vanaf 1900

Vanaf het begin twintigste eeuw vestigden zich aan Heerenweg diverse middenstanders. De groei rond de kerk stagneerde, waardoor IJhorst tegenwoordig twee 'gezichten' heeft. Een agrarische gedeelte met een authentieke uitstraling en het modernere dorp met o.a. vakantiewoningen en campings.

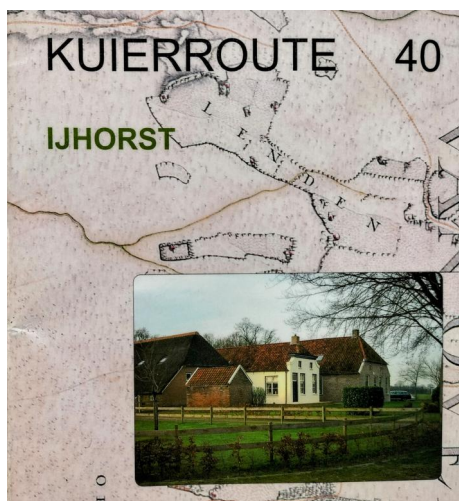
Historie 'Kuieren in IJhorst'

Het persbericht over drie nieuwe kuierroutes (gemarkeerd op kleur met een klavertje) dateert uit 11-04-2006. Het eerste boekje van OVKK uit 2005 werd in 2013 vervangen. In dit boekje een grote verscheidenheid aan cultuurhistorisch erfgoed, opgesteld door dorpshistoricus Roelof Bakker (foto).



Roelof Bakker aan het melken.

<https://ovkk.nl/home> (Website OVKK (link))



Voortbestaan 'Kuierroutes'

Landschap Overijssel laat de dorpsgeschiedenis in en rond IJhorst voortbestaan in hun herziene (app)kuierroutes (1-2-3-4). Het 'Kuiervoetboekje 40' uit 2013 van OVKK is hierbij de bron. De POI's verhalen in elk van de vier kuierroute 'ons erfgoed' uit het Reestdal. De link verwijst naar alle LO routes!

<https://www.landschapoverijssel.nl/eropuit/routes> (Routes Landschap Overijssel)

2

Tourist Info & streekwinkel

KroKo MultiPunt

De streekwinkel 'KroKo MultiPunt' en de Tourist Info 'Staphorst' aan Heerenweg 42 in IJhorst is geopend wanneer de vlag buiten wappert. Het openbaar toilet is overdag gratis (08 tot 20 uur).



<https://www.krokomultipunt.nl/> (KroKo MultiPunt IJhorst)



Kruidkoek met Reestdalzuivel

Zelf een kruidkoek met ingrediënten (molenmeel en zuivel) uit het Reestdal maken? In deze streekwinkel is een kant en klare samenstelling te koop en wordt dit, als je erom vraagt, feestelijk ingepakt om als kadootje weg te geven.

3

Grenslöse kunst & natuur

Grenslös natuur verkennen

De aloude, kronkelende veenbeek 'Reest' is meer dan de grens tussen Overijssel en Drenthe. Water speelt hier de hoofdrol. De hooilanden met kleurige bloemen, zoemende insecten, heidevelden en bossen worden al eeuwen met elkaar verbonden door de Reest. Voor meer informatie: klik op de link.



<https://hetreestdal.nl/?p=966>
(Waterbeheersing in 't Reestdal)



Grensloos kunst verkennen

Grensloos kunst verkennen is een kunstroute tussen de dorpen De Wijk (Drenthe) en IJhorst (Overijssel). Het tweejaarlijks terugkerende evenement van bekende kunstenaars heeft inmiddels landelijke bekendheid. Open de link en bekijk de website voor een bezoek in de maand mei en het jaar.

<https://grenslooskunstverkennen.nl> (Grensloos kunst verkennen)

Bekijk het Reestdal op hoogte

Aan het wandelpad staat een 17 meter hoge uitkijktoren, het klimmetje wordt rijkelijk beloond met uitzicht over het unieke beekdallandschap met de meanderende Reest. In het voorjaar een geel tapijt van dotterbloemen op de zogeheten (natte) hooilanden.



<https://hetreestdal.nl/?p=3953> (Dotterbloem en hooiland)

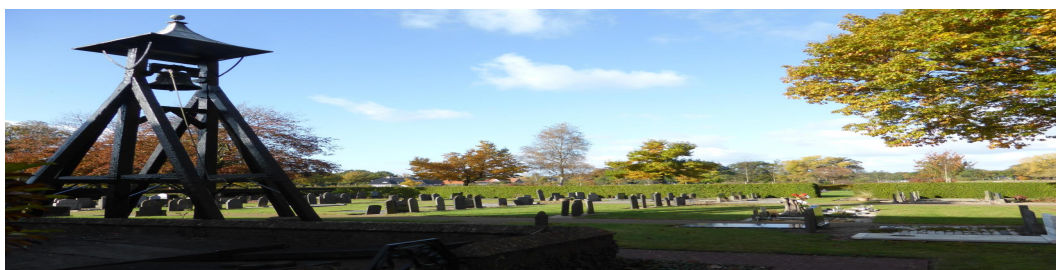
Levend Reestdal

Maak het je geriefelijk op het bankje onderaan de uitkijktoren. Bekijk hier (of thuis) de prachtige film over het verloop van het grensriviertje de Reest tussen het dorp IJhorst en de stad Meppel.

<https://www.youtube.com/watch?v=OFiKt7TLqX4> (Meer over 'Levend Reestdal')

4

Historie kerk & uitzichtpunt



Monumentale kerk Ywehorst

IJhorst is het derde kerkdorp binnen de gemeente Staphorst. Met Rouveen en Staphorst heeft het gemeen dat de oorspronkelijke bewoningsas aan een water lag en dat van daaruit de woeste veen en heidegronden verkaveld werden in lange stroken. IJhorst is

van oudsher ook welvarender dan o.a. Rouveen.



De geschiedenis van IJhorst gaat terug naar 1217. De eerste bewoners vestigden zich op de hoger gelegen delen van de Reest. Eeuwenlang beperkte de agrarische bebouwing van IJhorst zich tot 16 volle erven met aan bebouwing een school (met meestershuis) en een kerk (met klokkenstoel).

<https://ijhorst-de-wijk.protestantsekerk.net/default.aspx?IntNavId=8230> (Meer kerkgeschiedenis)



'Aalstal' in de Reest

In de middeleeuwen leefden mensen van wat de omgeving te bieden had. De adel en de geestelijkheid speelden een grote rol in het dagelijkse leven. In het Reestdal hadden ze

bepaalde voorrechten, zoals het recht op vissen met hulp van een aalstal. Een constructie voor het vangen van de aal (paling).

<https://www.landschapoverijssel.nl/erfgoed/aalstal> (Aalstal; ons erfgoed)

Hemels uitzicht, een pleintje

Op het pleintje, met uitzicht op het Reestdal met haar meanderende grensbeek 'Reest' en in het water een 'aalstal' bij het brugje, informeert Landschap Overijssel over het natuurbeheer. Vanaf een bankje ook zicht op het hoge ooievaarsnest, welke staat op Drentse gronden (behorende bij de pastorie).

<https://hetreestdal.nl/?p=8870> (Ooievaars: verleden & heden)

5

Woonboerderij en B&B IJhorst



B&B Het Gasthuis IJhorst

Naast de kerk staat een monumentale woonboerderij (1820) met verbouwde schuur. De foto van het kerkplein is ter beschikking gesteld door de B&B eigenaar.

<https://www.hetgasthuisijhorst.nl/> (B&B Het Gasthuis IJhorst)

Boerderijen in het Reestdal

In het Reestdal vind je een uitlopende bouwstijl aan prachtige authentieke boerderijen in kleine buurtschappen (gehuchten). Alle informatie daarover is te lezen onder de vermelde link. Archiefphoto HVA: authentieke boerderij met schaapskooi in het buurtschap Den Huizen.



<https://hetreestdal.nl/?p=9901>
(Buurtschappen en boerderijen)

6

Steun het landschap

Landschap Overijssel

Je bent hier te gast op een route van Landschap Overijssel. Wij beschermen, beheren en ontwikkelen de natuur en het streekeigen landschap met kwaliteit voor mens, plant en dier zodat er goed leven leven is.



Bloeiende hooilanden in het Reestdal

Help mee !

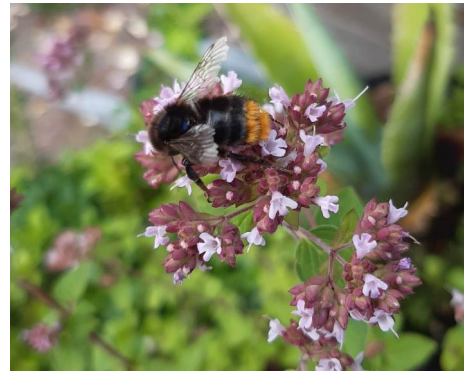
Zo zetten wij ons o.a. in voor het behoud en herstel van landschapselementen zoals hakhoutbos en houtwallen. Die niet alleen cultuurhistorisch interessant zijn, maar ook ecologische waarden hebben. Onmisbaar voor verschillende dier- en insectensoorten.

Geef of wordt vriend

Help mee met de bescherming en ontwikkeling van het landschap in Overijssel en het onderhoud van grensoverschrijdende wandel- en fietsroutes zodat je kunt blijven genieten van dit mooie afwisselende, natuurlijke decor in de provincie Drenthe en Overijssel.

Dit kan al vanaf € 2.50 per maand.

<https://landschapoverijssel.nl/meehelpen/word-vriend> (Word vriend)



Hommel op zoek naar nectar

7

Kunst aan de Reest



Grensluos Kunst Verkennen

Het dorp 'de Wijk' zet zich al tien jaar goed op de kaart. Het tweejaarlijkse 'Grensluos Kunst Verkennen' (in het veld of bij particulieren) trekt kunstenaars uit vele regio's. Via een kunstroute, te volgen met een boekje, kunnen de verschillende kunstobjecten bekeken worden.

<https://grensluoskunstverkennen.nl/> (Heb je dit ook al gezien?)

Het Reestdal, ons erfgoed



Zicht op Reestdal en IJhorst

Vanaf de hoger gelegen es ziet u de loop van de Reest. In de verte staat het oude kerkje van IJhorst met haar vrijstaande klokkentoren. Natuurbeheer rond de grensbeek 'Reest' staat onder Het Drentse Landschap. Aan de overkant zijn de (natte)hooilanden in beheer bij Landschap Overijssel. Details, zie

<https://geheugenvandrenthe.nl/encyclopedie-drenthe/hooiland> (Laagveengebieden in

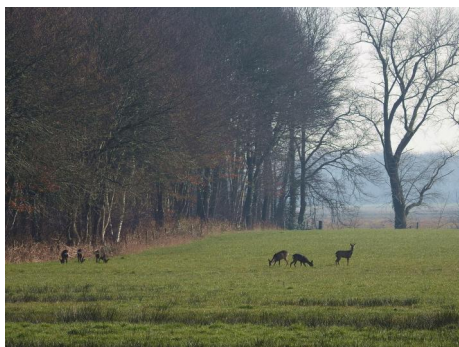
Drenthe)

Natuurgebieden in Drenthe

Stichting Het Drentse Landschap kent een grote afwisseling aan bijzondere natuurgebieden in de provincie Drenthe. Van uitgestrekte heidevelden en bossen tot fraaie beekdalen en het aantrekkelijke kleinschalige cultuurlandschap rond de dorpen en op landgoederen. Klik op de link voor de details.

<https://www.drentslandschap.nl/natuurgebieden> en (Natuurgebieden in Drenthe)





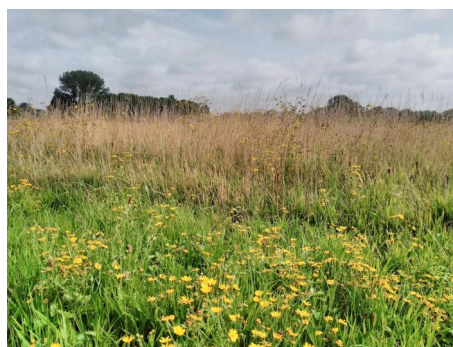
Reeën in het grasland

Soms kunt u in dit gebied, vooral in de vroege ochtend en tegen de avond, reeën spotten. Neem even de tijd en ga op het bankje tegen de wal zitten. Op de verhoging, achter uw rug, de begraafplaats van het dorp de Wijk (foto). Lees meer over de historie.

<https://historiedewijkkoekange.nl/webring/813bis.html> (Begraafplaats de Wijk)

Bloeiende hooilanden

Langs de Reest beheren Landschap Overijssel en Het Drentse Landschap een groot aantal hectares aan grasland. De landjes werden tijdens overstromingen van de Reest - vaak in de winter - bemest met slibdeeltjes. Het gras en de vele kruiden groeien er goed. De bloeitijd is een beleving op zich.



Mysterie van het Reestdal

Ben je heerlijk aan het genieten in het unieke beekdal, krijg je zomaar ongemerkt gezelschap maar... De mysterieuze plekken van 'nu' vormden 'toen' ook al het decor voor 31 spannende verhalen over heksen, spookhazen, witte wieven, of moordende en plunderende vagebonden.

<https://www.ontdekstaphorst.nl/hetreestdalmysterie/> (Griezel mee in de mysteries)

9

Dunninger Es



Bewoning 'toen'

In de middeleeuwen was er op deze plek al bewoning. De es ligt op een zandrug. Het hoger gelegen land kon verbouwd worden in tegenstelling tot de natte gebieden rond de Reest. Ooit was hier landgoed Dunningen met een havezate. Een havezate is een versterkt huis (burcht), hofstede, hof of hoeve.

<https://historiedewijkkoekange.nl/webring/havezate.html> (Meer historie over deze 'es')

Begrip 'esgronden'

Een 'es' in Drenthe werd niet alleen gekenmerkt door de openheid en de bolle ligging maar ook zo gekozen dat er vlakbij een beek met graslanden te vinden was. Verderop lag het heideveld, voedsel voor o.a. de schapen. In latere tijd zijn de open ruimten ingevuld met nieuwe boerderijen en huizen.

Bron: Boeren in het Drentse Landschap.

10

Geschiedenis veenbeek Reest

Grens 'rivier' de Reest

De Reest, een echte veenbeek, kwam tot ontwikkeling in het oeroude Reestdal: een door smeltwater van het landijs in het Saalien uitgesleten laagte. Vanaf het ontstaan, tot in 13e eeuw, voerde de Reest het overtollige water van de uitgestrekte venen in de grensstreek van Overijssel en Drenthe.



<https://www.drentslandschap.nl/natuurgebied/reestdal> (Natuurgebied Reestdal)



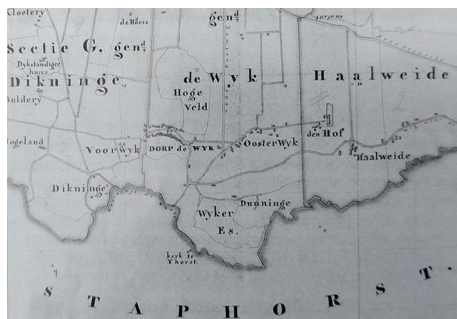
Loop van de Reest

Op de grens van Overijssel en Drenthe stroomt veenbeek de Reest die een uniek dal heeft gevormd met oude houtwallen, hooiland, heide, bosgebieden, akkers. Het is een voor ons land zeldzaam type rivier met stromend, ijzerhoudend kwelwater. Aan lengte 35 km tussen bron (De Tippe) en monding (Meppel).

<https://webwinkel.drentslandschap.nl/product/de-loop-van-de-reest> (Boekje 'De Loop van de Reest')

Bewoning in het Reestdal

Ondanks de opmerkelijk geringe breedte was de Reest duizenden jaren goed op zijn taak berekend. Dat veranderde vanaf het begin van de negentiende eeuw, toen de grootschalige turfwinning in de streek begon. Het tot dan als een grote spons fungerende veenpakket werd ontwaterd en kromp.



Zolang de agrarische gebruiksgronden langs de Reest nog vrij extensief gebruikt werden, waren de overstromingen van deze hoogveenbeek wel hinderlijk maar geen ramp. Na elke overstroming bleef er namelijk een laagje vruchtbaar slib achter. Die natuurlijke bemesting was voor de boeren erg goedkoop.

Ooievaars in het Reestdal



Ooievaars in veld

Het nest van de ooievaar

Ooievaars, soms in grote aantallen, maken steeds vaker hun 8 meter hoge nest(en) in een geschikte boomtop, paalnest of op een dak in en rond het dorp de Wijk. De hoogte is belangrijk om zich veilig te voelen! Vanaf maart, leggen ze eieren, broeden ze uit en brengen hun jongen groot.

Kenmerken van een ooievaar

Volwassen ooievaars hebben een vrij lange puntige rode snavel en lange rode poten. Bij jonge vogels worden de zwarte of vleeskleurige poten en snavel geleidelijk rood. De geslachten zijn uiterlijk niet of nauwelijks van elkaar te onderscheiden. Ooievaars kunnen vrij oud worden.



<https://www.vogelbescherming.nl/beleefdelen/veelgestelde-vragen/?&vogel=158> (Leuke ooievaarsweetjes)

Zuivelfabriek Haalweide



De Eendracht

Van 1896 tot 1968 stond op deze plek stoomfabriek "De Eendracht". Van de melk van omringende veehouders werd hier boter & kaas gemaakt. Edammer, Broodkaas, Goudse en Randkaas. Eén van de agendapunten in 1896 was om te komen tot de oprichting van een Stoom zuivelfabriek in het buurtschap Haalweide.

<https://historiedewijkkoekange.nl/webring/eendracht.html> (Historie van de zuivelfabriek)

Vette weiden...

In archiefstukken uit 1428 wordt boerderij De Haalweide al vermeld naar het gelijknamige buurtschap. 'Haalweide' betekent 'weide in moerassig gebied'. De Haalweide was een van de vele grote boerderijen die in de loop van de eeuwen langs de Reest werden tot ontwikkeling kwamen.



Hoek Respersweg / Commissieweg nu: zicht op oude boerderijgevels.

Pachtsom en zandkoppen

Bij boerderij Haalweide werden pachtsommen geïnd die de boeren verschuldigd waren aan de eigenaren van de landerijen en opstallen. De diverse zandkoppen waren een stevig fundament voor de boerenhoeven. De nabijheid van de stad Meppel met haar botermarkt speelde in die tijd ook een belangrijke rol.



De Havixhorst begin twintigste eeuw (foto Roelof Bakker)

Verfraaiing van huis en erf

De vette weiden in het Reestdal brachten uiteindelijk zoveel landbouwproducten voort, dat een aantal boerderijen in de loop van de tijd kon uitgroeien tot welvarende buitenplaatsen. Daartoe behoorde 'De Havixhorst', 'Dickninge' en de inmiddels verdwenen havezate 'De Pol' ten noorden van IJhorst.

Grensbeek de Reest

Idyllisch riviertje - historie

Je passeert hier de veenbeek 'Reest', een 35 km kronkelende grens tussen Overijssel en Drenthe. Om grensconflicten te vermijden is de Reest ontkomen aan kanalisatie.

Overall in het landschap is te zien hoe de eeuwenlange verwevenheid van mens en omgeving tot zeer gevarieerde landschap heeft geleid.



<https://www.landschapoverijssel.nl/reestdal> (Reestdal: eeuwenoud landschap)



Voormalige vonder over Respersweg (HDL)

Vernatten

De Reest kampt met verdroging. Door van het beekdal een geheel te smeden, willen Landschap Overijssel, Het Drentse Landschap en het Waterschap Reest het gebied weer natter maken. Het waterschap heeft maatregelen genomen in een deel van het gebied en de eerste prachtige resultaten zijn zichtbaar.

<https://hetreestdal.nl/?p=10251> (Vernatten van het Reestdal)



Mark Zekhuis over de Otter

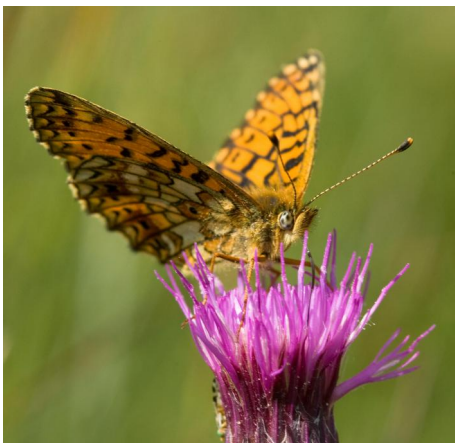
Mark Zekhuis is ecooloog bij Landschap Overijssel en was jaren regio coördinator voor de ottermonitoring door een twintigtal vrijwilligers waaronder Natuurbeschermingsvereniging IJhorst-Staphorst.

<https://www.landschapoverijssel.nl/otter> (Over de speelse otter)

Zo is er voor het eerst in 50 jaar een otter gesignaleerd en komen zeldzame vissoorten verder stroomopwaarts voor. Dit jaar hebben we de kans om nog 16 hectare ontbrekende schakels grond langs de Reest aan te kopen. Zo kunnen we het bijzondere Reestdal behouden voor toekomstige generaties.

Kleurige bloemen en vlinders

Naast dotterbloemen komen op de hooilanden het moerasviooltje en moeraskartelblad (oftewel 'orchidee van het Reestdal'). Deze flora is naast een hogere waterstand ook gebaat bij periodiek overstromingen in de winter waarbij voedselrijk slib wordt afgezet.



Ook vlinders als groot dikkopje en zilveren maan, vogels als kwartel en kwartelkoning, maar ook de ringslang en de boomkikker houden van deze natte natuur. Niet alleen neemt de biodiversiteit toe ook mensen profiteren volop van het kleinschalige kleurige landschap met z'n akkertjes en hooilandjes.

Opvallende landschapselementen

Een zogeheten 'steilrand': wie vanaf het bankje in de verte tuurt ziet in het vlakke landschap ook een langgerekt, hooggelegen en steil aflopend deel (wal) in het maaiveld. Deze zogeheten 'steilrand' een aardkundig monument, komt ook elders voor in het Reestdal nabij het grensriviertje de Reest.



<https://www.landschapoverijssel.nl/kennis/landschappen> (Oerlandschappen in Overijssel)

Geschiedenis Respers



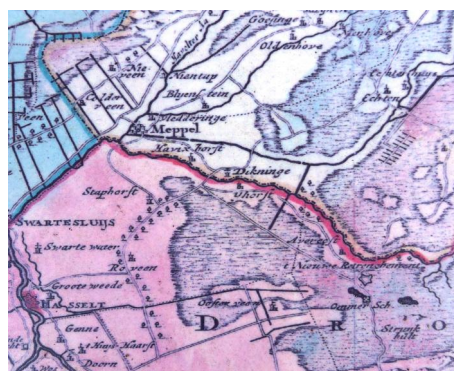
Schout Hasselterambt

Het voornamelijk agrarische buitengebied werd samengevoegd tot het Hasselterambt en gaat terug in de tijd. In 1811 werd het gehele schoutambt omgevormd tot de burgerlijke gemeente Staphorst. Vanaf circa 1600 woonde de hoogschout van Hasselt in IJhorst op het eeuwenoud erf de Esphorst bij IJhorst.

Geschiedenis Esphorst

De geschiedenis van dit erf gaat in ieder geval terug naar het jaar 1217, toen op deze plek een huis stond dat de Esphorst ('met een espen begroeide hoogte') heette. Bij het huis behoorde zo'n 700 hectare grond, voornamelijk heide. In 1368 wordt gesproken over ene Boldewijn van de Clooster.

Zijn vrouw, Gysele van Echten, lag op sterven. Zij beloofde het nabijgelegen klooster Dickninge een jaarlijkse rente uit het erve Esphorst. In ruil daarvoor zou het klooster missen verzorgen voor haar zielenheil. In 1608 kwam de Esphorst (Respers genoemd) in bezit van Hendrik van Keppel Fox.



Geschiedenis IJhorster Alpen



Woeste gronden

De geschiedenis over de woeste gronden en de gebruiksgronden aan zogeheten 'slagen' (langgerekte, smalle stroken ontgonnen woeste gronden) strekt zich ver terug tot in de jaren dertig van de 20ste eeuw. Je wandelt nu in het rond 1900 beboste stuifzandgebied 'Witte Bergen'.



IJhorster Alpen

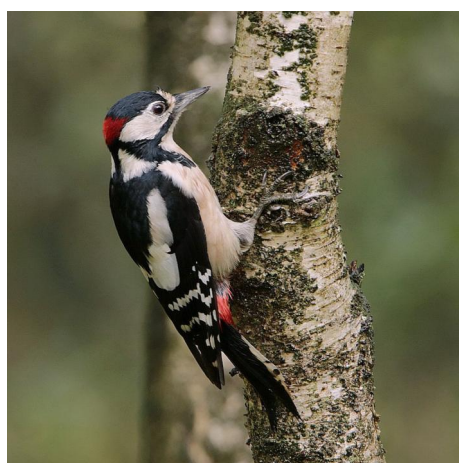
Ten zuiden van IJhorst ligt een heuvelachtige en bosrijk gebied. Het bestaat uit fijn stuifzand, met een vrijwel witte kleur. Het is dan ook niet verwonderlijk dat het gebied al vrij vroeg 'Witte Bergen' werd genoemd. De combinatie van bos en open zandvlakten trok toen en ook nu vele bezoekers aan.

Graadmeter biodiversiteit

Het aantal wilde plant- en diersoorten (biodiversiteit) is een graadmeter voor hoe het gaat met de natuur. Landschapstypen met bijbehorende planten- en diersoorten die tegenwoordig bijzonder zijn - zoals hoogveen, laagveen of een beekdal met bronnetjes - kwamen vroeger veel meer voor.



<https://www.landschapoverijssel.nl/over-ons/onze-standpunten/stikstof-en-biodiversiteit> (Landschapstypen in Overijssel)



Grote bonte specht

Roffelende spechten

Grote bonte specht is de meest algemene specht van Nederland. Zowel mannetje als vrouwtje roffelt op takken met een korte snelle roffel om territorium en paarband te versterken. Grote bonte spechten hakken in bomen een nestholte uit met een rond gat. Ze hebben een voorkeur voor zachte houtsoorten.

<https://www.vogelbescherming.nl/ontdek-vogels/kennis-over-vogels/vogelgids/vogel/grote-bonte-specht> (Ontdek nog meer vogelsoorten)

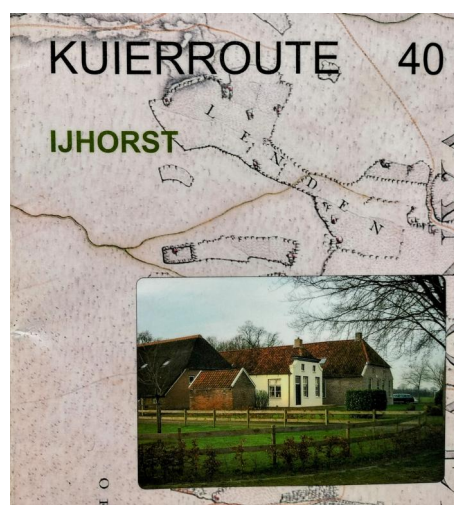
16

Welkom bij 'De Vossenburcht'

Kuierroute (*vervolg) tot i55

Vanaf het informatieplein (foto 2) gaat de gemarkeerde Kuierroute Ywehorst (pijl: groen) over het park het Carstenbos in. Natuurbeheer: Landschap Overijssel.

*Vervolg de pijl (groen) richting keuzepunt Y24 - Y17 - Y26 - i55. Na 11 km het eindpunt aan Heerenweg bij het bord 'Wandelnetwerk i55'.





Kuierroute 11km hier starten?

Campinggast: je kunt vanaf het infopleintje (foto) van 'De Vossenburcht', ook de Kuierroute Ywehorst (groen) starten. Het is een gemarkeerde rondwandeling (pijl: groen) van 11 km door het 'Dal van de Reest'. Of kies, bij het bord Startpunt i55 aan Heerenweg, een van de andere kuierroutes op kleur.

<https://www.devossenburcht.nl/faciliteiten/kantine-snackbar> (Openingstijden (snack)horeca)

Er op uit met een app-route?

Samen met vrijwilligers heeft Landschap Overijssel vele wandelroutes en fietsroutes ontwikkeld in prachtige gebieden in de provincie Overijssel. Je vindt ze allemaal onder de link 'Routes Landschap Overijssel'. Voor de mooiste beleving ga je op pad met een app en, verdwalen is dan onmogelijk.

<https://www.landschapoverijssel.nl/eropuit/routes> (Routes Landschap Overijssel)



Dal van de Reest

Het oeroude beekdallandschap, dat als een smalle strook aan (woeste) gronden, parallel loopt aan het grensriviertje de Reest, wordt ook wel het 'Dal van de Reest' genoemd. Stromend water was in het verleden één van de belangrijkste voorwaarden voor een permanente bewoning in een gebied.

<https://hetreestdal.nl/?p=57> (Geschiedenis veenbeek Reest)

Kwetsbare natuur



De rijkdom van het Carstenbos

Overijssel is een mooie cultuurhistorische provincie met veel variatie in natuur en landschap. In elk landschapstype variëren de planten en diersoorten. In Overijssel kennen we zeven landschappen die zich door invloed van de mens hebben ontwikkeld. Benieuwd naar jouw streekeigen landschap?

<https://www.landschapoverijssel.nl/kennis/overijssel> (Ontdek de landschapstypen)

Gevarieerd landschapstype

In het Carstenbos is het optimaal genieten van het rijk gevarieerde relieflandschap aan hoogtes/laagtes! Afgewisseld met een heideveld; dat bloeit in de maand augustus. Met een beetje geluk zijn er onder de variatie aan bomensoorten ook verschillende mossorten te vinden.



Stikstof en biodiversiteit

Landschapstypen met bijbehorende planten- en diersoorten die tegenwoordig bijzonder zijn - zoals hoogveen, laagveen of een beekdal met bronnetjes - kwamen vroeger veel meer voor. Door de eeuwen heen hebben mensen het landschap veranderd. Als je om je heen kijkt, kun je merken dat het niet goed gaat.

<https://www.landschapoverijssel.nl/over-ons/onzestandpunten/stikstof-en-biodiversiteit>

(Lees meer)

Dood hout is niet dood

Dood hout is niet dood, en wie de moeite neemt om het (met loep) nader te bekijken, ziet dat er onnoemelijk veel bedrijvigheid is aan kleine insecten op het hout maar ook op de grond met vele schimmelsporen. En ja, er groeien ook vele uitwassen op de dode boomstammen! Natuurlijke kunst.



Streekeigen bomen en struiken

Natuurlijke bossen bestaan uit verschillende soorten bomen en struiken, afwisselend jonge en oude bomen, her en der een dode boom en open plekken waar de zon de grond kan raken. Het vraagt hedendaags om een divers beleid (zie link). Ook zie je steeds meer dat het snoeiwerk blijft liggen op de grond.

<https://www.landschapoverijssel.nl/over-ons/om-kappen-we-bomen>

(Lees meer)

Voorheen leefgebied van de das

Wildspoor van de das

Het zou natuurlijk mooi zijn wanneer je hier, achter het rasterwerk, een das zou spotten. Maar meestal laten de dassen zich overdag niet zien, ze beginnen met foerageren (op zoek naar eten) tegen de avondschemering.





Verlaten dassenburcht

Helaas is de dassenburcht verlaten en zijn de dassen-excursies, die de afgelopen jaren georganiseerd werden, niet meer mogelijk.

Natuurbeheer Carstenbos

In 2013 een grote boskap in het Carstenbos; dat is goed voor de variatie aan jonge bomen, struiken en kruiden. Door de grotere verscheidenheid aan bomen, struiken en kruiden wordt het bos een stuk aantrekkelijker voor dieren om te leven. De gezonde en vitale bomen blijven staan. Erfgoedvisie van



<https://www.landschapoverijssel.nl/over-ons/onzestandpunten/erfgoedvisie> (Landschap Overijssel)

Ontdek de natuur!



Andere kijk op de natuur

Tijdens een wandeling valt er zoveel te ontdekken in het bos, zowel in als onder de bomen. En heb je ook al boomstronken gezien die dood lijken? Maar heel verrassend, voor veel dieren is het hun bomenhuisje. Je kunt er verschillende insecten en ook schimmels van zwammen (soort paddenstoel) zien.

Oorsprong naam 'Koedrift'

Eerst een stukje geschiedenis... De plaatselijke boeren gingen met hun koeien over de, nu verharde klinkerweg, Koedrift. Toen was het een 'verdiepte' landweg die naar de vette weiden leidde aan de Burg van Wijngaardenstraat. Het vee kon hier grazen. Een 'drift' had aan weerszijden een hoge wal.



Visie bosbeheer

Bossen hebben best wat veerkracht, maar het tempo van klimaatverandering ligt hoog. De stikstofcrisis doet er nog een schepje bovenop. Sommige soorten groeien heel hard op het teveel aan stikstof en andere delven daardoor het onderspit. Landschap Overijssel vertelt er meer over.

<https://www.landschapoverijssel.nl/over-ons/0nze-standpunten/bomen> (Visie bosbeheer)

Sprookjeshof & Elias Prieshof

Speelvertier in IJhorst

De straatnaam Elias Prieshof herinnert nog aan zijn werkzaamheden van de bouw van een kiosk in 1921 waar hij zoete versnaperingen verkocht. Tevens was er een glijbaan, schommels, draaimolen, speelvijver en hij ging er toen ook wonen. De opeenvolgende eigenaars realiseerden o.a. een kinderboerderij.



Sprookjeshof IJhorst

De heer Twint was een ondernemend persoon, hij realiseerde 1960-1969 een kinderboerderij, legde een midget golfbaan aan en een volière. En er kwam ook een naamswijziging: Sprookjeshof. Hij nam ook het initiatief tot het houden van een markt 'kleindieren'. In 1973 kreeg het park een laatste eigenaar.

Naam 'Elias Prieshof'

Dat was de familie van 't Hooft. Onder hun bewind brandde het complex in 1979 af. Op het terrein verrees een kleine woonwijk. De gemeenteraad van Staphorst besloot in de vergadering van februari 1985 de straat te noemen naar de grondlegger 'Elias Prieshof'. Bron; dorpsgeschiedenis boekje (foto)

