

SMOKKELROUTE - FIETSEN

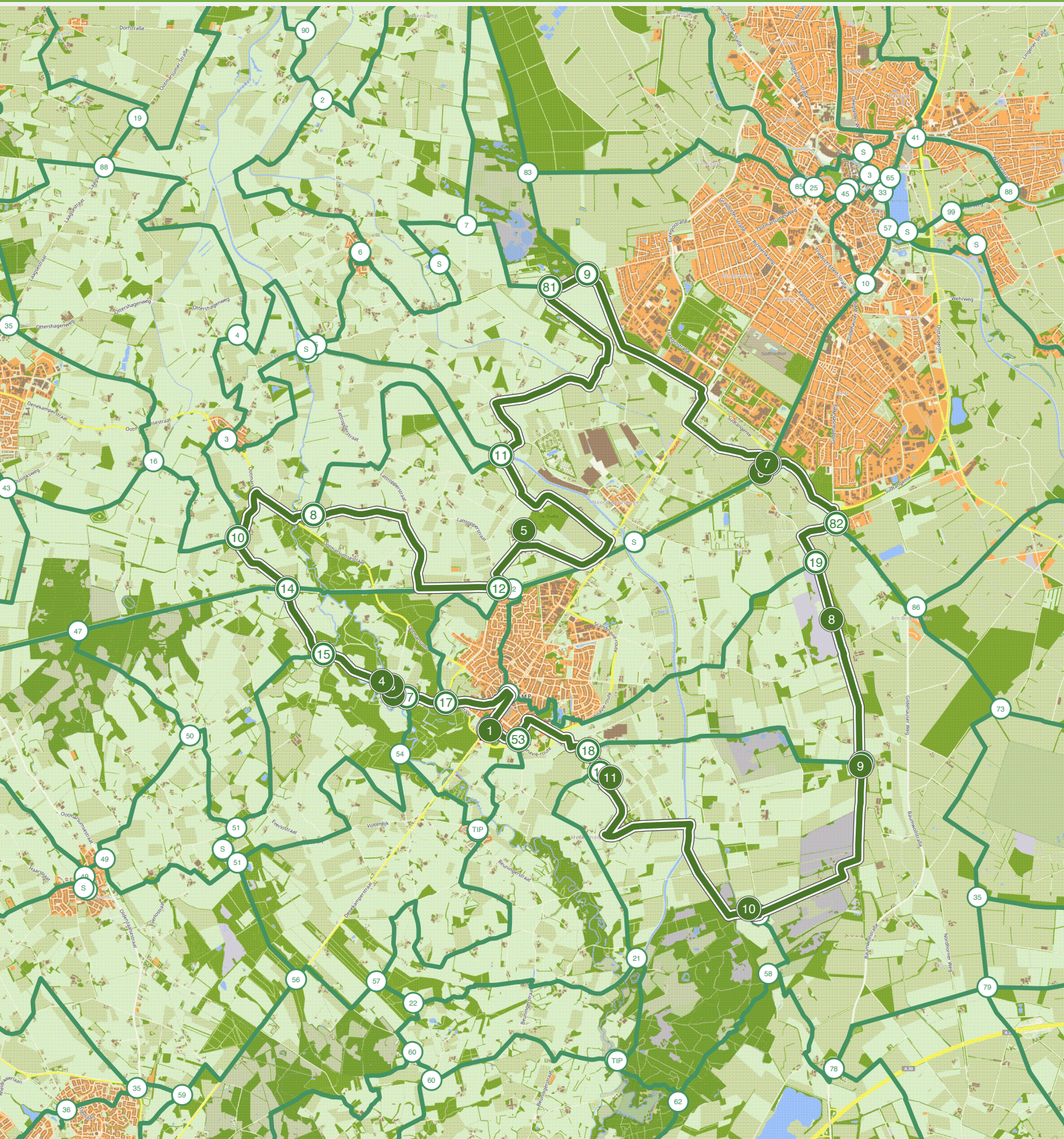
ROUTE 37 km



Met deze fietsroute willen we je graag kennis laten maken met een aantal prachtige historische gebouwen en landgoederen in de omgeving van Denekamp. De route leidt je tevens langs de Duits-Nederlandse grens over voormalige smokkelpaden.

20
22

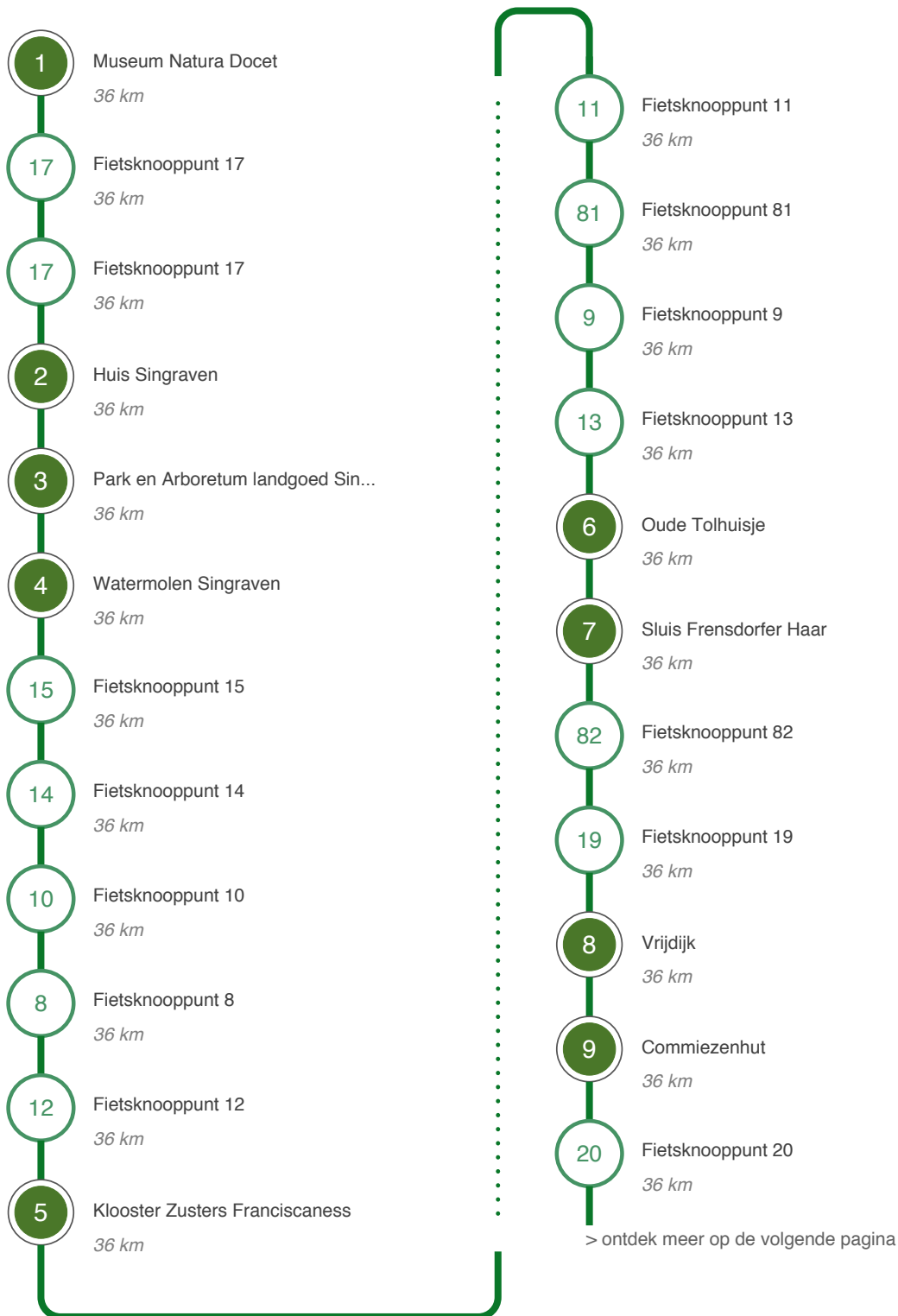
Smokkelroute - Fietsen



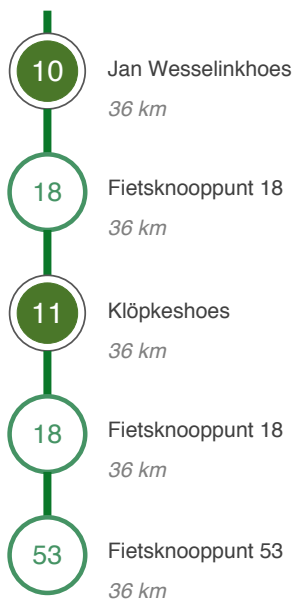
Smokkelroute - Fietsen

Hoe kom ik bij het startpunt?

Je kunt deze route starten bij de VVV Denekamp. Je begint bij knooppunt 23.



Vervolg route



Einde van de route

Smokkelroute - Fietsen

37 km

1

Museum Natura Docet



Museum Natura Docet

Het oudste natuurhistorische museum van Nederland en voor jong en oud een belevenis. Verwonder je over de enorme collectie bijzondere dieren en fossielen in de wonderkamers van het museum. Bouw je eigen digitale bos in Funky Forest en geniet van de mooie landschapstuin of van de oertijdzaal.

2

Huis Singraven

Landgoed Singraven

In het jaar 1381 stond het Singraven bekend als de agrarische boerenhofstede 'Hof ten Singraven' en was in eigendom van de bisschop van Utrecht, die het beleende aan derden. Later ontwikkelde deze hofstede zich tot de havezate Singraven.



3

Park en Arboretum landgoed Singraven



Park en Arboretum landgoed Singraven

Een bezichtiging van het park en arboretum is zeer de moeite waard. Het tuin- en landschapsontwerp en de bijzondere planten die u er kunt zien zijn in alle jaargetijden een lust voor het oog.

4

Watermolen Singraven



Watermolen Singraven

De watermolen op het landgoed Singraven is de enige houtzaagmolen in Nederland aangedreven door water. De vrijwillige molenaars laten u in woord en daad horen en ervaren hoe de specifieke onderdelen, zoals het waterrad, de maalstenen en het zaaggedeelte in werking wordt gezet.

5

Klooster Zusters Franciscaness

Klooster Zusters Franciscaness

In 1875 kwam Zr. Anselma met de eerste drie zusters van Thuine (Duitsland) naar Denekamp. Zij vestigden zich hier in de havezate "Noord-Deurninghe". In 1896 is een kleine kapel gebouwd. Deze is in 1934 vergroot en later nog enkele keren aangepast. Nu wonen er nog zo'n 120 zusters in het klooster.



6

Oude Tolhuisje



Oude Tolhuisje

In 1904 werd het Duitse gedeelte van het Almelo-Nordhornkanaal geopend. Het oude douanehuisje uit 1909 werd samen met het aangrenzende douanekantoor gebruikt om het scheepvaartverkeer op de Duits-Nederlandse waterweg af te handelen.

Het oude douanehuisje is het enige bewaard gebleven historische overblijfsel in zijn soort in het Weser-Ems-gebied en is een monumentaal pand. In de afgelopen jaren is het huisje dat op intorten stond grondig gerestaureerd.

7

Sluis Frensdorfer Haar

Grenssluis

De Sluis Frensdorfer Haar ook wel Grenzschleuse genoemd, is 62 mtr. lang en heeft een doorvaartbreedte van zes en een half mtr. De sluis werd in 1905 in gebruik genomen. Sinds 1960 heeft de sluis geen functie meer.



Vrijdijk



De Vrijdijk

De Vrijdijk is de grensweg tussen Nederland en Duitsland. Tot 1995 (verdrag van Schengen) was dit een zogenoemde groene grensovergang waarbij geen permanente controle door de douane plaatsvond.

Groene grensovergangen waren normaliter uitsluitend bestemd voor fietsers en voetgangers. Het gebied rondom de grensweg was oorspronkelijk een stukje niemandsland, een afspraak tussen de graaf van Bentheim en de bisschop van Utrecht.

Het mocht niet worden bebouwd noch bewoond. Hierdoor kreeg de natuur alle kans en dat is tot op de dag van vandaag nog goed te zien. Vroeger was het gebied ideaal voor smokkelaars... dat verklaart de naam Vrijdijk. In 1949 werd de weg in zijn geheel toegekend aan Nederland.

Commiezenhut

Commiezenhut

Langs de grens met Twente is altijd gesmokkeld. Goederen waar vooral in gehandeld werd waren boter, sigaretten en drank. Om de smokkelaars op te sporen werden Commiezen (douane-ambtenaren) langs de grens gestationeerd.



10

Jan Wesselinkhoes



Jan Wesselinkhoes

Het Jan Wesselinkhoes is een prachtige oude boerderij, een zogenaamd 'Los Hoes'. Los hoes betekent open huis: de bewoners en het vee leefden samen onder een dak. Het type is rond 1100 ontstaan en kwam nog tot rond 1900 voor in de Achterhoek en Twente, elders was het al eerder verdwenen.

11

Klöpkeshoes

Klöpkeshoes

Tijdens de wisseling van de 19e naar de 20e eeuw was een Klöpkeshoes vaak te vinden op Twentse boerenerven. Het waren woningen van ongehuwde vrouwen, die veel tijd doorbrachten met bidden.

