

LANDGOED DE EVERSBERG

LANDGOED VAN TEXTIEL BIJ NIJVERDAL
ROUTE 1,4 km



Ter hoogte van Nijverdal bevindt zich Landgoed de Eversberg, een van de 'landgoederen van textiel' van Landschap Overijssel. Afgelopen jaren kreeg het landschapspark een opknapbeurt; de oude lanenstructuur is hersteld en de contouren van het vroegere landhuis zijn weer zichtbaar gemaakt.

Route gemaakt door Landschap Overijssel

20
22

Landgoed de Eversberg

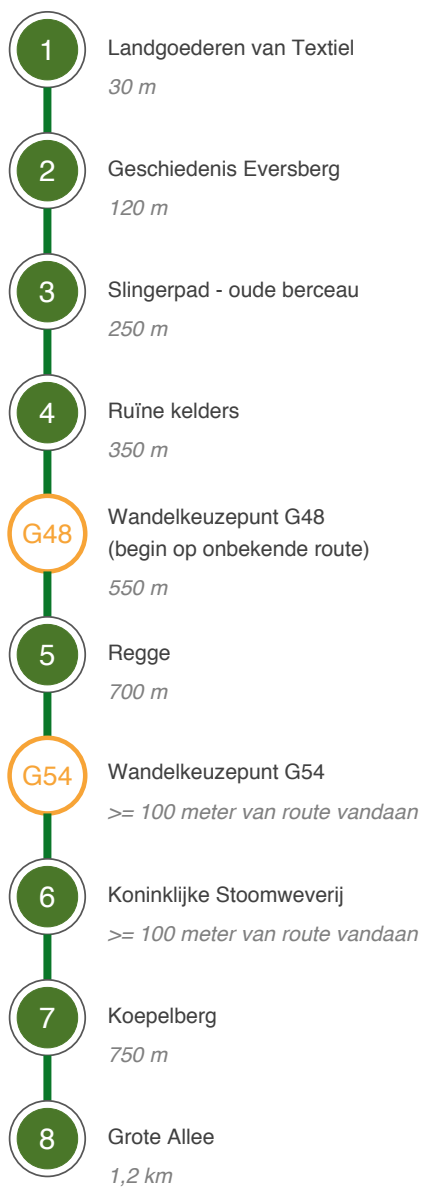
Landgoed van Textiel bij Nijverdal



Landgoed de Eversberg

Hoe kom ik bij het startpunt?

Startpunt: eind van Eversbergweg (bijvoorbeeld ter hoogte van nr 120) in Nijverdal Geen parkeerplaats, wel parkeergelegenheid, bijvoorbeeld langs Eversbergweg 9FCH+5X Nijverdal



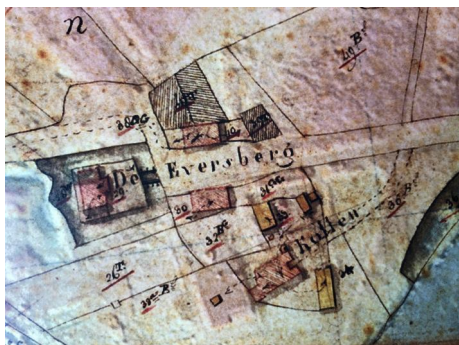
Einde van de route

Landgoed de Eversberg

1,4 km

1

Landgoederen van Textiel



Landgoederen van Textiel

Landschap Overijssel heeft acht landgoederen in beheer die een Twentse textielabrikant als eigenaar hadden. De verwevenheid van de textielindustrie met het landschap is groot. Veel textielabrikanten kochten of stichtten buitenplaatsen en lieten bijbehorende landschapsparken aanleggen.

Thomas Ainsworth

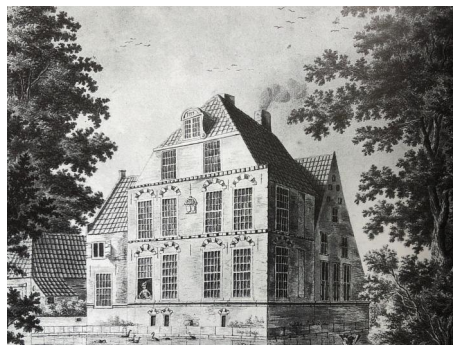
Ook de Eversberg is zo'n 'landgoed van textiel'. Al vroeg in de 19e eeuw was het Thomas Ainsworth (1795–1841), grondlegger van de Twentse textielindustrie, die zich vestigde op dit oude landgoed langs de Regge. Met zijn nieuw verdiende geld gaf hij het landschapspark een nieuwe impuls.

2

Geschiedenis Eversberg

Geschiedenis Eversberg

Al in 1383 is sprake van een 'katerstede' (kleine boerderij) op de Eversberg. Later spreekt men van havezate, huis en landgoed Eversberg. De havezate is eeuwenlang in bezit geweest van familie Van Heerdt tot Eversberg.



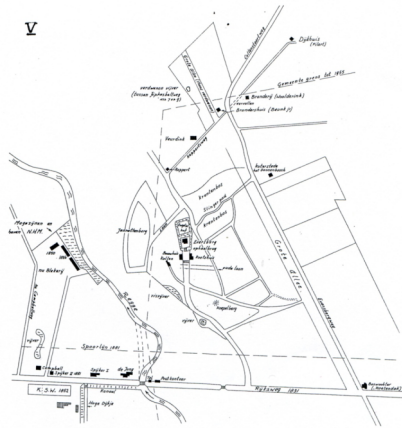
Thomas Ainsworth

In 1835 betreft Thomas Ainsworth de leegstaande havezate. Deze Engelse ingenieur introduceert met de 'snelspoel' een verbeterde weefmethode en staat daarmee aan de wieg van de Twentse textielindustrie. Mede dankzij hem is Koninklijke Ten Cate een van de grootste werkgevers in Nijverdal geworden.

Ecologische verbindingszone

In 1887 wordt het oorspronkelijke huis afgebroken en vervangen door een boerenhuis. In 1934 maakt dit huis plaats voor een landhuis, dat in 1943 afbrandt. Omdat het landgoed zich in een ecologische verbindingszone bij het Reggedal bevindt, is het terrein in 2013

aangekocht door Landschap Overijssel.



3

Slingerpas - oude berceau

Berceau of loofgang

Een berceau, ook wel loofgang genoemd, is een overdekt wandelpad met aan beide zijden bomen of heggen die aan de bovenkant met elkaar verbonden zijn. Zo ontstaat een soort tunnel.

Herstel

Deze oude berceau is uniek in zijn soort. De lengte ervan, de herkenbaarheid en de hoge leeftijd, maken dat het een voor Overijsselse begrippen bijzonder beplantingstype is. Daarom zet Landschap Overijssel zich in om de oude berceau te behouden.



Gekandelaberd

Door droogte sterven oude beuken af of ze waaien om bij harde wind. Daarom zijn in 2019 dode en minder vitale beuken 'gekandelaberd'; de bomen zijn afgetopt en dode en slechte takken zijn verwijderd zodat een stam van zo'n 10 meter overblijft. Doel is om het aanzicht van de laan te behouden.

Ruïne kelders

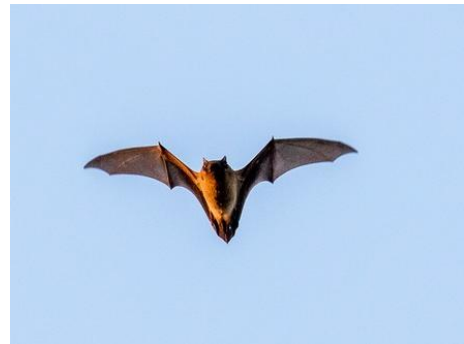


Contouren landhuis

Je staat hier voor de bewaard gebleven resten van de kelders van wat ooit een mooi, groot landhuis was. Door een brand ging het huis in 1943 verloren, maar de kelders bleven bewaard. Inmiddels zijn de contouren van het vroegere landhuis weer zichtbaar gemaakt.

Vleermuiskelder

Voorzien van een nieuwe grondlaag, vormen de kelders een vorstvrij winterverblijf voor onder andere vleermuizen en vlinders. In een van de kelderramen zit een kleine opening zodat deze soorten in- en uit kunnen vliegen.



Regge



Waterweg voor textielindustrie

De Regge was ooit een belangrijke handelsroute. In 1631 werden hout en landbouwproducten via zopen richting Zwolle en Deventer vervoerd. In de 19e eeuw werd de Regge een drukbevaren waterweg voor de textielindustrie, totdat vervoer per spoor begin 20e eeuw de overhand kreeg.

Kanaliserings

Door het kanaliseren van de Regge in de 19e en 20e eeuw was deze veranderd van een kronkelende rivier in een recht kanaal; efficiënt voor het waterverkeer, maar slecht voor de natuur. Daarom wordt de oude rivierloop van de Regge op veel plekken

teruggebracht.

Meanders

Inmiddels is de natuurlijke dynamiek van het water teruggekeerd. De Regge mag op sommige plekken 'gepland' buiten de oevers treden. Natuur & landbouw hebben zo in droge perioden minder last van watertekort en in natte tijden minder overlast. Bovendien is een meanderende rivier mooi in het landschap.

6

Koninklijke Stoomweverij

Broers Salomonson

Thomas Ainsworth speelde een grote rol bij het ontstaan van Nijverdal, maar de regio kwam tot bloei dankzij de gebroeders Salomonson, textielabrikanten uit Almelo. Zij namen de fabrieken in 1852 over en legden de basis voor de industrie van Ten Cate, zoals die ook nu nog in Nijverdal te vinden is.



Koninklijke Stoomweverij

Godfried en Hein Salomonson bouwden een stoomweverij die in 1853 in gebruik werd genomen. In 1854 had de fabriek al 360 weefgetouwen. K.W.S. werd samen met M.G. van Heel uit Nijverdal uitgebreid met een stoomblekerij voor het bleken van de geweven stoffen.

Fusie met Ten Cate

In 1957 fuseerde K.S.W. in met Ten Cate Hzn. & Co uit Almelo; de eerste grote industriële fusie van Nederland. Sindsdien richt het bedrijf zich meer op industriële textieltoepassingen, kunstgras en chemische producten.

7

Koepelberg



Engelse landschapsstijl

Eind 18e eeuw laat de adellijke bouwheer het park inrichten volgens de Engelse landschapsstijl, die dan in zwang raakt. De tuin krijgt 'tuinsieraden' als een visvijver met eilandje, slingerende paden en lanen, golvende bosranden en verrassende doorkijkjes.

Tuinsieraden

Ook deze Koepelberg stamt uit die tijd. Tijdens de grote onderhoudsbeurt waar Landschap Overijssel sinds 2014 samen met vrijwilligers aan werkt, zijn veel van dit soort tuinelementen teruggebracht of opgeknapt.

Grote Allee

Grote Allee

Toen aan het begin van de 17e eeuw een havezate ontstond, was het landschap waarschijnlijk eenvoudig met moestuinen en boomaanplant voor houtwinning. De huidige gracht stamt mogelijk uit die tijd, want het lijkt er sterk op dat nieuwe buitenplaatsen telkens op de oude fundamenten werden herbouwd.



Franse stijl?

Onduidelijk is of de Eversberg ook een zogenoemde 'classicistische' tuin heeft gehad, ingericht volgens de formele Franse stijl. Deze stijl was in de 17e en begin 18e eeuw in de mode, met als bekend voorbeeld de Franse tuin in Versailles.

Rechte laan

De aanleg van de lange rechte laan (de Grote Allee) op de Eversberg wordt gelijk gedateerd met de bouw van het tweede bouwhuis, dat symmetrie bracht op het voorplein van de havezate. Allemaal classicistische elementen, maar wel pas van de late 18e eeuw.