

TUINDORP HENGELO

HET BEST BEWAARDE GEHEIM VAN HENGELO
ROUTE 4,5 km



Hengelo heeft één van de mooiste tuindorpen van Nederland. Het moest een wijk worden met verschillende woningtypen, grote tuinen en openbare parkjes. Door variatie van duurdere en goedkopere woningen is de wijk een afspiegeling van de fabrieksbevolking geworden. Route getest door Groen & Handicap.

Deze route is gemaakt door Hengelo Promotie en gecontroleerd door routevrijwilliger Wim Travaille.

20
25

Tuindorp Hengelo

Het best bewaarde geheim van Hengelo



Tuindorp Hengelo

Hoe kom ik bij het startpunt?

De route start is bij Hengelo Promotie Markt 8, in Hengelo. Het station (bus en trein) ligt op 300 m afstand.

Route te volgen met gebruik van de route-app. Er zijn geen markeringen en/of instructiepunten.



Tuindorp Hengelo

4,5 km

1

Museum Hengelo



Geschiedenis komt tot leven

In het museum wandel je als het ware naar het verleden toe. Museum Hengelo heeft wisselende exposities met uiteenlopende onderwerpen, maar deze hebben één ding gemeen: de connectie met Hengelo en Twente. Het museum beschikt ook over een documentatiecentrum met bibliotheek.

Archief

Het historisch archief omvat onder meer verenigings- en familiearchieven, kaarten, plattegronden en een knipselarchief. Kortom als je iets wilt weten over de geschiedenis van de stad, ben je bij Museum Hengelo op de juiste plek.

2

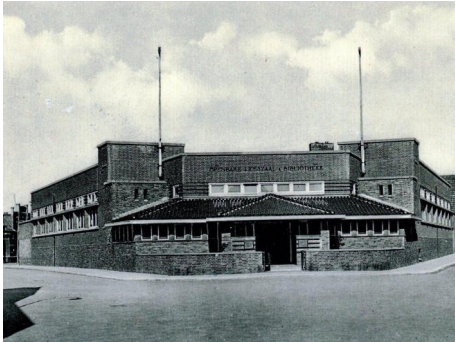
Emmaweg 5

Weeshuis

Kijk eens naar huisnummer 5. Dit pand is in 1894 gebouwd als weeshuis door de Nederlands Hervormde Gemeente.



Oude Bibliotheek



Locatie oude bibliotheek

De oude bibliotheek is in 1928 gebouwd. Omdat men het niet eens kon worden over de plaats van de bibliotheek - C.F. Stork wilde het gebouw in Tuindorp en de gemeente in het centrum - werd uiteindelijk besloten tussen beide locaties in te bouwen. Als voorbeeld diende een aantal gebouwen in Glasgow.

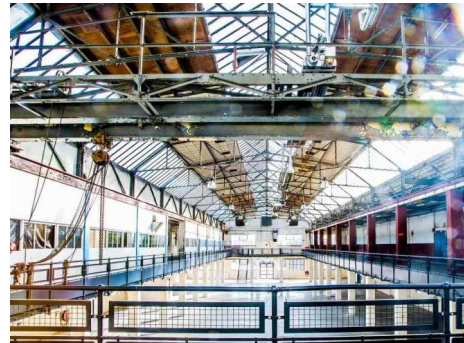
Eerste 'open boekerij'

De bibliotheek werd ruim opgezet, zodat de mensen elkaar niet in de weg zouden lopen. Met deze opzet kreeg Hengelo als eerste stad in Nederland een zogenoemde open 'boekerij'. De openbare bibliotheek heeft uiteindelijk van 1929 tot 1986 haar onderkomen hier in de Vondelstraat.

Hazemeijer Hengelo

Fabriekshallen

Ruim 100 jaar geleden startte Floris Hazemeyer hier een onderneming (Holec) in het ontwikkelen en produceren van schakelmateriaal voor laagspanning. Vanwege de groei werden er grote fabriekshallen gebouwd. Vanwege de werkgelegenheid was het bedrijf erg belangrijk voor Hengelo.



Hengelo, Hazemeier

5

Oyfo Techniekmuseum

Oyfo Techniekmuseum

In de oude fabriek van Hazemeijer in Hengelo ga je op onderzoek uit door de verschillende zones met interactieve spellen. En verken Oyfo als een ware uitvinder. Niet alleen door te kijken, maar vooral door te doen!



<https://uitinhengelo.nl/oyfo-techniekmuseum> (Meer informatie)

6

Hofje Lansinkweg



Arbeiderswoningen

Het hofje van tien arbeiderswoningen is in 1911 gebouwd naar een ontwerp van Karel Muller, die het heeft gekopieerd van woningen in Engelse tuindorpen. Alleen de indeling werd aangepast voor de Twentse arbeider. De rood-witte beschildering van de luiken zijn een latere toevoeging.

7

C.T. Storkplein

Charles Theodorus Stork

C.T. Storkplein; centrum van Tuindorp, genoemd naar Charles Theodorus Stork (1822), die als 13-jarige 3 weefgetouwen kocht en daarmee de jongste ondernemer werd van Nederland. Het C.T. Storkplein is het centrum van Tuindorp 't Lansink. De gebouwen aan dit plein zijn gebouwd tussen 1911 en 1929.



Woonkolonie

Het statige plein moest het hart worden van een woonkolonie, die indertijd nog helemaal door de fabrieken van de stad was gescheiden. Tuindorp moest op zich zelf staan. Het gebruik van rode baksteen en Hollandse dakpannen was toen modern.

Tuindorphotel

Aan het plein ligt het Tuindorphotel 't Lansink, dat aan gasten van de fabrieken een goed onderkomen moest bieden. Ook dit gebouw is opgetrokken uit rode bakstenen, onder een dakpannen schilddak. Een bronzen plaquette met de beeltenis van Coen Stork bevindt zich aan de voorkant van Tuindorphotel.

Plein 1918



Tweede bouwfase

In dit deel van Tuindorp verwijzen de straatnamen naar de werkzaamheden in de textielfabriek: Spinnersweg, Spoelsterstraat en Twijnstraat. Het plein heette eerst Nieuw Pleintje, maar kreeg na de Eerste Wereldoorlog de naam Plein 1918. Dit gebied werd in de 2e bouwfase (1917-1926) gerealiseerd.

Tuindorpbad

Vijver

Het Tuindorpbad is er gekomen dankzij het initiatief van de bewoners van Tuindorp. Voor de bouw van woningen in 1911 werd zand afgegraven aan de zuidzijde van het nieuwe dorp. De zandafgraving vulde zich na verloop van tijd met water waardoor een fraaie vijver ontstond.



'Bad- en Zweminrichting'

Aan de rand van die vijver werd in 1922 begonnen met de bouw van de Bad- en Zweminrichting Tuindorp. De zwemvijver met bassins en steiger, de kinderkleedkamer en wisselcabines en het badmeesterkantoortje liggen er nog volgens het oorspronkelijke ontwerp.

Jaren '20

De vijver met het Tuindorpbad ademt nog steeds de gemoedelijke sfeer van de twintiger jaren. Er kan ook nu nog worden gezwommen, dankzij actiebereidheid van vele buurtbewoners. En als de winter streng genoeg is, biedt de vijver de schaatser vertier.



Speeltuin Lansink

Oudste speeltuin

Speeltuin 't Lansink is een van de oudste speeltuinen van Hengelo en bestaat al meer dan 85 jaar. De speeltoestellen zijn door medewerkers van Stork gemaakt, waardoor ieder toestel uniek is. Bij de inrichting van de speeltuin is zoveel mogelijk rekening gehouden met kinderen met een beperking.



Restaurant 't Lansink*

Sociaal middelpunt

Het theehuis dat Stork in 1916 op deze plek liet bouwen, gold als het sociale middelpunt van de wijk. Sinds 1921, toen het een extra verdieping kreeg, is het gebouw ongewijzigd gebleven en heeft het zijn kenmerkende historische monumentale karakter behouden.



Restaurant 't Lansink

Nu biedt het gebouw onderdak aan Restaurant 't Lansink. Patron Cuisinier Lars van Galen werkt hier samen met zijn team met de beste producten uit de streek en is inmiddels bekroond met een Michelinster.



Tuindorphotel 't Lansink*

Hotel Restaurant 't Lansink staat bekend om zijn goede keuken (1 Michelinster). Hier kunt u terecht voor ontbijt, lunch, borrel, diner en overnachting.

Oude kleuterschool

Kleuterschool

De voormalige kleuterschool met gymzaal is tegen hotel 't Lansink aan gebouwd. Het zal opvallen dat de letters 'Kleute' anders zijn dan de overige. Oorspronkelijk stond er namelijk 'Bewaarschool'. De kleuterschool is inmiddels opgeheven en maakt sindsdien deel uit van het hotel.



Poort Erve 't Lansink



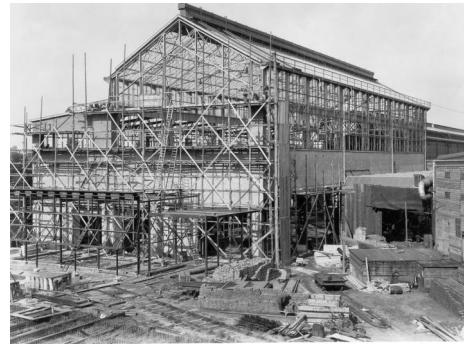
Erve 't Lansink

Deze boerderij heeft tijdens de bouwjaren dienst gedaan als bouwbureau voor de architecten Muller en Watez. In 1928 moest de boerderij wijken voor de nieuwbouw van fase 2 (voor de school in de Julianalaan, nu TIO).

Gieterij Stork

Gieterij

Het hart van dit moderne gebouw wordt gevormd door een ruim 100 jaar oude gieterijhal van de fa. Stork. De prachtige, oude elementen zijn zoveel mogelijk intact gehouden. Tot 1902 werd het gietwerk uitgevoerd binnen verschillende bedrijfsruimten van de machinefabriek.



ROC van Twente

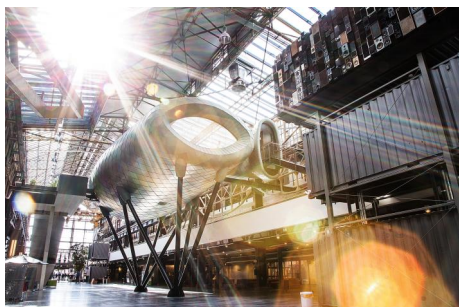
De gieterij is tot en met het einde van de jaren '70 in bedrijf geweest. Nu vindt ROC Twente - school voor middelbaar onderwijs en volwasseneneducatie - onderdak in de oude gieterij. Nieuwsgierig? Loop gerust even binnen (geopend tijdens schooltijden).

Glashelder

Bij de constructie van de gieterij in 1902 is veel glas verwerkt. Bij de bouw van het ROC van Twente vond dat oorspronkelijke idee navolging. De voorgevel is één groot vlak van glas. Verschillende elementen herinneren aan de oorspronkelijke functie van de hal.

Jonas

De overkapping boven de entree steunt op nieuwe gietijzeren kolommen. Eén van de meest opvallende elementen in het complex is de 'Jonas': een enorme vergaderruimte op stelten in het hart van de oude gieterij. Deze zaal 'zweeft' in de ruimte en de wanden zijn afgezet met koperen schubben.

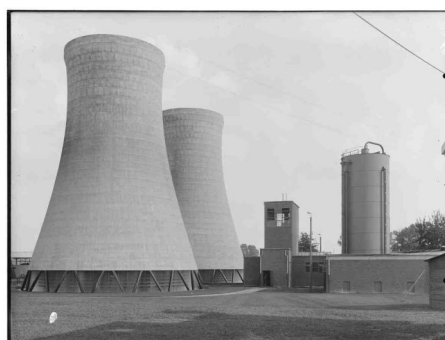


15

Koeltorens

Koeltorens

Achter de voormalige school staan twee betonnen koeltorens van de Stork-Krachtcentrale. Dit zijn de laatste nog bestaande koeltorens in de regio. De oorspronkelijke houten koeltorens werden in 1902 gebouwd en zijn in 1952 vernieuwd.



16

Stationsoverkapping



Knooppunt

In het landelijke spoorwegnet was Hengelo al vroeg een belangrijk knooppunt. Het eerste station werd in 1866 in gebruik genomen. Eind 19e eeuw werd het station opgehoogd en verfraaid, maar helaas is dit bouwwerk in 1944 bij het bombardement verwoest.

Perronoverkapping

Alleen de indrukwekkende perronoverkapping, met stalen spanten, heeft men kunnen restaureren.

